



# VÝROČNÍ ZPRÁVA 2023 MAS REGIONU POODŘÍ



## Obsah

1. Základní údaje spolku .....	4
1.1. Vznik spolku.....	4
1.2. Vymezení území .....	5
2. Partneři spolku .....	6
2.1. Seznam partnerů spolku.....	6
2.2. Organizační struktura MAS Regionu Poodří.....	9
2.3. Orgány spolku.....	9
2.4. Jednání orgánů spolku MAS v roce 2023.....	10
3. Strategie komunitně vedeného místního rozvoje pro období 2014 - 2020 .....	12
3.1. Realizace Strategie komunitně vedeného místního rozvoje „Poodří – přívětivý region“ v rámci IROP - SC 4.1 .....	12
3.2. Realizace projektu: „Podpora realizace strategie CLLD: Poodří – přívětivý region II“ v rámci IROP - SC 4.2 .....	14
4. Strategie CLLD na období 2021 - 2027 .....	14
5. Pracovní skupiny.....	15
5.1. Pracovní skupina LEADER.....	15
6. Členství MAS v jiných organizacích .....	16
6.1. Národní síť MAS ČR, z.s. ....	16
6.2. Krajská síť MAS Moravskoslezského kraje, z.s.....	16
6.3. Asociace regionálních značek, z.s. ....	16
7. Propagace a prezentace spolku .....	17
8. Program Malý LEADER.....	18
9. Nová zelená úsporám LIGHT .....	19
10. Regionální značka „MORAVSKÉ KRAVAŘSKO regionální produkt®“ .....	19
11. Roční účetní uzávěrka .....	21

11.1	Výkaz zisků a ztrát.....	21
11.2	Rozvaha.....	22
12.	Zpráva o provedení auditu.....	23
12.1.	Zpráva nezávislého auditora o ověření účetní závěrky .....	23
12.2.	Zpráva auditora o provedení auditorského ověření dotace z projektu IROP.....	23

## 1. Základní údaje spolku

<b>Název:</b>	MAS Regionu Poodří, z.s.
<b>Sídlo:</b>	742 54 Bartošovice čp.1 – zámek
<b>IČ:</b>	26661578
<b>Webové stránky:</b>	<a href="http://www.masrp.cz">www.masrp.cz</a>
<b>E-mail:</b>	<a href="mailto:info@masrp.cz">info@masrp.cz</a>
<b>Telefon:</b>	+420 608 248 077

### 1.1. Vznik spolku

Místní akční skupina Regionu Poodří, jako občanské sdružení, vznikla v roce 2004 a to 20. dubna 2004 zapsáním do registru Ministerstva vnitra ČR. První aktivity sahají již do roku 2002, kdy svazek obcí Region Poodří zahájil komunikaci na svém území v intencích programu LEADER.

V souvislosti s platností nového Občanského zákoníku s účinností od 1. 1. 2014 byla právní forma sdružení nahrazena zapsaným spolkem. MAS Regionu Poodří předložila žádost o změnu právní formy a k datu 29. 7. 2014 se stala zapsaným spolkem s názvem MAS Regionu Poodří, z.s.

MAS Regionu Poodří, z.s. vznikla za účelem podpory udržitelného rozvoje území, naplňování společných zájmů členů spolku. Její funkcí je také koordinace spolupráce mezi veřejnou správou, neziskovým (občanským) sektorem a podnikatelskou sférou nejen metodou komunitně vedeného místního rozvoje (dále jen CLLD) a realizací rozvojové integrované strategie území.

Dne 23.12.2020 MAS Regionu Poodří, z.s. splnila podmínky kontroly dodržování standardů místních akčních skupin pro programové období 2021-2027. Následně byla dne 25.8.2021 schválena Strategie CLLD MAS Regionu Poodří, z.s. na období 2021-2027.

## 1.2. Vymezení území

Území působnosti MAS Regionu Poodří sdružuje 39 obcí s 68 577 obyvateli (ČSÚ – ke dni 1.1.2022) a územím o rozloze 615 km<sup>2</sup>. Celé území spolku spadá do bývalého okresu Nový Jičín, Moravskoslezského kraje, v rámci NUTS II Moravskoslezsko.

Střední linií regionu prochází velkoplošné zvláště chráněné území – CHKO Poodří, které bylo vyhlášeno roku 1991 na základě potřeby ochrany mezinárodně cenných mokřadních biotopů, které se vytvořily v nivě řeky Odry. Území chráněné krajinné oblasti se rozpíná v katastrech 16 obcí MAS Regionu Poodří. Při severní hranici regionu se nachází přírodní park Oderské vrchy vyhlášený v roce 1994, který se rozprostírá na území 22 obcí. Do jižní části regionu zasahuje národní geopark Podbeskydí a do severozápadní části národní geopark Krajina břidlice.

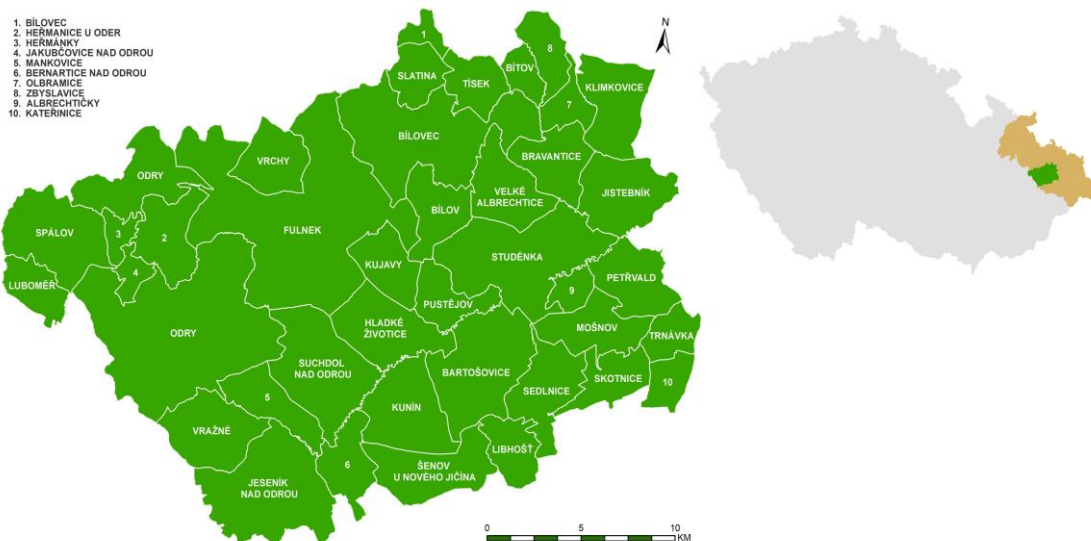
Vývoj hospodářství byl zde ovlivněn především přírodními podmínkami, díky nimž došlo v regionu k rozsáhlé zemědělské činnosti. Dále vedly územím také významné historické stezky. V současnosti je hospodářství ovlivněno hustou dopravní infrastrukturou, která dává příznivé podmínky pro vznik průmyslových zón.

Území MAS Regionu Poodří je zajímavé svým zachovalým přírodním charakterem a krajinným rázem s četnými kulturními památkami a místními tradicemi obyvatelstva.

### **Obce na území působnosti MAS Regionu Poodří:**

Albrechtický, Bartošovice, Bernartice nad Odrou, Bílov, Bílovec, Bítov, Bravantice, Fulnek, Heřmanice u Oder, Heřmánky, Hladké Životice, Jakubčovice nad Odrou, Jeseník nad Odrou, Jistebník, Kateřinice, Klimkovice, Kujavy, Kunín, Libhošť, Luboměř, Mankovice, Mošnov, Odry, Olbramice, Petřvald, Pustějov, Sedlnice, Skotnice, Slatina, Spálov, Studénka, Suchdol nad Odrou, Šenov u Nového Jičína, Tisek, Trnávka, Velké Albrechtice, Vražné, Vrchy a Zbyslavice.

*Obrázek 1: Situační mapa území působnosti MAS Regionu Poodří (NUTS 2, NUTS 3)*



(zdroj: vlastní)

## 2. Partneri spolku

### 2.1. Seznam partnerů spolku

MAS Regionu Poodří, z.s. v roce 2023 sdružovala 38 partnerů, z toho 3 dobrovolné svazky obcí (Region Poodří, Sdružení obcí Bílovecka, Mikroregion Odersko), 10 obcí, 11 podnikatelských subjektů a 14 nestátních neziskových organizací.

Tabulka 1: Přehled partnerů spolků

<i><b>Veřejný sektor</b></i>	<i><b>Neziskové organizace</b></i>	<i><b>Podnikatelské subjekty</b></i>
Obec Kateřinice	Spolek Bayerův odkaz	Agrosumak, a.s., Suchdol n/O
Obec Sedlnice	Spolek Mendel – přátelé obce Vražné, z.s.	Ing. Jaroslav Kubálek, Kunín
Obec Albrechtický	ČSOP Bartošovice ZO	Jaroslav Lys, Kateřinice
Obec Skotnice	ČSOP Studénka ZO	Radek Matěj, Kateřinice
Městys Suchdol n/O	TJ Slavoj Jeseník n/O, z.s.	Araprim s.r.o., Odrý
Obec Kunín	Československý zálesák – CH.A.O.S. Studénka, z.s.	Zemspol Studénka a.s., Pustějov

Město Studénka	ZO ČSOP Jeseník n/O	M. Toběrná – ekofarma Šťastná koza, V. Albrechtice
Obec Libhošť	SDH Vrchy	Ing. Sandra Genčiová, MBA, Bartošovice
DSO Region Poodří	COMENIUS Fulnek, z.s.	Jiří Ševčík, Fulnek – Jerlochovice
Mikroregion Odersko	Domov Kateřinice o.p.s.	Lenka Dostálová, Petřvald
Sdružení obcí Bílovecka	Charita Odry	EDUCA TV o.p.s.
Město Fulnek	Spolek JK Cairo	
Obec Vrchy	Andělé Stromu života, p.s.	
	Skrojek, z.s.	

(zdroj: vlastní)

### Zájmové skupiny:

V souvislosti s působením MAS v programovém období 2014 – 2020 musely místní akční skupiny v rámci Metodiky pro standardizaci místních akčních skupin v programovém období 2014-2020 změnit nejen Stanovy, ale také své orgány a další s tím související. Takovou změnou bylo vytvoření zájmových skupin. Partneři MAS tvoří zájmové skupiny, které jsou cíleně zaměřené na určitou problematiku Strategie komunitně vedeného místního rozvoje (SCLLD). Příslušnost k dané zájmové skupině definuje partner MAS podle své převažující činnosti. Partner MAS může být příslušný pouze k jedné zájmové skupině. O vytvoření zájmových skupin (ZS 1 - 6) rozhoduje valná hromada jako nejvyšší orgán spolku.

Tabulka 2: Přehled partnerů spolku dle zájmových skupin

ZS 1 Veřejná správa	ZS 2 Sociální oblast a školství	ZS 3 Spolkové, společenské a kulturní aktivity
Obec Kateřinice	Domov Kateřinice o.p.s.	Spolek Bayerův odkaz
Obec Sedlnice	Charita Odry	Spolek Mendel – přátelé obce Vražné, z.s.
Obec Albrechtický	Spolek JK Cairo	TJ Slavoj Jeseník n/O z.s.
Obec Skotnice	Andělé stromu života p.s.	Československý zálesák – CH.A.O.S. Studénka, z.s.
Městys Suchdol n/O		SDH Vrchy

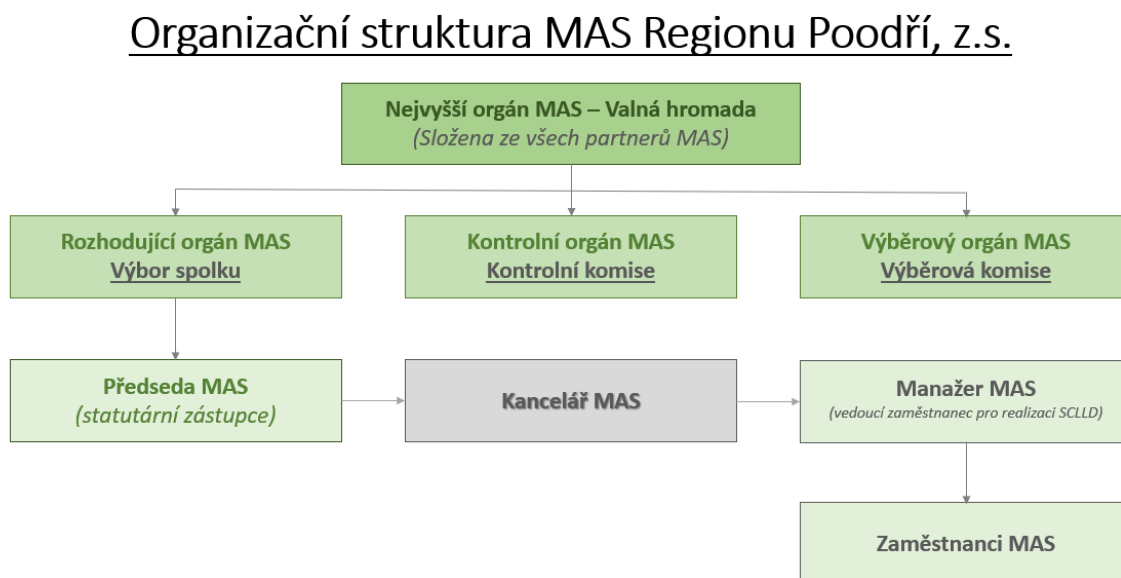
Obec Kunín	COMENIUS Fulnek, z.s.	
Město Studénka	Skojek, z.s.	
Obec Libhošť		
DSO Region Poodří		
Mikroregion Odersko		
SO Bílovecka		
Město Fulnek		
Obec Vrchy		
<b>ZS 4</b> <i>Zemědělství, lesnictví, potravinářství, rybářství</i>	<b>ZS 5</b> <i>Nezemědělská činnost nebo podnikání</i>	<b>ZS 6</b> <i>Životní prostředí</i>
Agrosumak, a.s.	EDUCA TV o.p.s.	ČSOP Bartošovice ZO
Ing. Jaroslav Kubálek	Araprim s.r.o.	ČSOP Studénka ZO
Jaroslav Lys	Lenka Dostálová	ZO ČSOP Jeseník n/O
Radek Matěj	Ing. Sandra Genčiová, MBA	
Zemspol Studénka a.s.		
Jiří Ševčík		
M. Toběrná – Ekofarma Šťastná koza		

(zdroj: vlastní)



## 2.2. Organizační struktura MAS Regionu Poodří

Obrázek 2: Struktura organizace MAS



(zdroj: vlastní)

## 2.3. Orgány spolku

**Valná hromada** je nejvyšším orgánem spolku, tvoří ji 36 partnerů MAS. Každý partner valné hromady má jeden rozhodující hlas. Partner může být zastoupen jiným partnerem na jednání v rámci dané zájmové skupiny na základě plné moci. Valná hromada je usnášeníschopná, je-li přítomná nadpoloviční většina partnerů spolku, přičemž veřejný sektor ani žádná ze zájmových skupin nepředstavuje více než 49 % hlasovacích práv. Rozhodnutí valné hromady je přijato, jestliže pro přijetí rozhodnutí hlasovala nadpoloviční většina přítomných členů.

**Výbor spolku** je výkonným orgánem spolku a rozhodovacím orgánem podle Standardů MAS, který je ze své činnosti odpovědný valné hromadě a naplňuje její rozhodnutí. Výbor spolku volí a odvolává z řad členů výboru předsedu a místopředsedu spolku. Veřejný sektor ani žádná ze zájmových skupin nepředstavuje více než 49 % hlasovacích práv.

**Výbor spolku:** Obec Kateřinice (*Radek Novák*) – předseda spolku, městys Suchdol nad Odrou (*Ing. Lucie Boráková*), obec Skotnice (*Mgr. Anna Mužná*), SO Bílovecka (*Bc. Jaroslav Varga*),

Spolek MENDEL – přátelé obce Vražné, z.s. (*Ing. Vladimír Nippert*), Charita Odry (*Bc. Petr Kučerka*), Radek Matěj (*SHR – Kateřinice*), Lenka Dostálová (*OSVČ – Petřvald*), Československý zálesák – CH.A.O.S. Studénka, z.s. (*Ing. Radim Silber*).

**Kontrolní komise** je kontrolním a revizním orgánem spolku, zodpovídá se valné hromadě, které jednou ročně podává zprávu o své činnosti.

**Kontrolní komise:** ČSOP Bartošovice (*Ing. Vladimír Petřvalský*), Zemspol Studénka, a.s. (*Ing. Petr Dostál*), obec Albrechtický (*Ing. Eva Tripská*).

**Výběrová komise** je volena valnou hromadou na dobu 1 roku, má minimálně 9 členů, opakované zvolení je možné. Veřejný sektor ani žádná ze zájmových skupin nepředstavuje více než 49 % hlasovacích práv.

**Výběrová komise:** DSO Region Poodří (MVDr. Kateřina Křenková), obec Libhošť (*Ing. Jiří Petrovský*), město Studénka (*Jiří Švagera*), obec Vrchy (*Jiřina Pešlová*), město Fulnek (*Ing. Radka Křištofová*), mikroregion Odersko (*Mgr. Libuše Králová*), Andělé Stromu života, p.s. (*Martin Šimák*), SDH Vrchy (*Karel Pešl*), Comenius Fulnek, z.s. (*Bc. Pavlína Ambrosch*), Agrosumak, a.s. (*Ing. Petr Ficbauer*), FO – SHR Kateřinice (*Jaroslav Lys*), EDUCA TV o.p.s. (*Mgr. Radim Satola*), ZO ČSOP Studénka (*Mgr. Magda Cihlářová Zapletalová*).

## 2.4. Jednání orgánů spolku MAS v roce 2023

### Valná hromada:

**Jednání č. 1/2023 - 30. 3. 2023** – Zahájení, volba orgánů spolku, Akční plán Strategie CLLD na období 2021 -2027, různé, závěr.

**Jednání č. 2/2023 - 20.6.2023** – Zahájení, zpráva o hospodaření spolku za rok 2022, zpráva auditora za rok 2022 (ověření účetní závěrka a dotace z IROP), výroční zpráva MAS Regionu Poodří, z.s. za rok 2022, zpráva kontrolní komise, Akční plán Strategie CLLD na období 2021 -2027, realizace Strategie CLLD „Poodří – přívětivý region“, různé, závěr.

**Jednání č. 3/2023 – 28.11.2023** – Zahájení, realizace Strategie CLLD pro programové období 2021 – 2027, Akční plán Strategie CLLD pro programové období 2021 – 2027, realizace

Strategie CLLD „Poodří – přívětivý region“, rozpočet MAS RP na rok 2024, zpráva kontrolní komise, volba orgánů spolku – výběrová komise, představení příručky pro samosprávy s názvem „Udržitelný rozvoj krajiny obcí“ – Arnika, z.s., různé, závěr.

#### **Výbor spolku:**

**Jednání č. 1/2023 - 13. 1. 2023** – Zahájení, realizace Strategie CLLD „Poodří – přívětivý region“ MAS RP, příprava Strategie CLLD na programové období 2021-2027, nová zelená úsporám LIGHT, 2. výzva z programu Malý LEADER MAS Regionu Poodří, z.s., výzvy regionální značky MORAVSKÉ KRAVAŘSKO regionální produkt®, různé, závěr.

**Jednání č. 2/2023 - 30.3.2023** – Zahájení, přijetí/odstoupení partnerů spolku, různé, závěr.

**Jednání č. 3/2023 - 6.4.2023 (per rollam)** – Výzva č. 7 Programu rozvoje venkova, pověření manažera SCLLD k dopracování výzvy na základě připomínek RO SZIF.

**Jednání č. 4/2023 - 14.6.2023** - Zahájení, zpráva o hospodaření spolku za rok 2022, zpráva auditora za rok 2022 (ověření účetní závěrky a dotace z IROP), výroční zpráva MAS Regionu Poodří, z.s. za rok 2022, výzva č. 2 Malý Leader – výběr projektů, akční plán Strategie CLLD pro programové období 2021 – 2027, realizace Strategie CLLD „Poodří – přívětivý region“ různé, závěr.

**Jednání č. 5/2023 - 18.8.2023 (per rollam)** – Složení hodnotící komise Programu rozvoje venkova.

**Jednání č. 6/2023 - 8.9.2023** – Zahájení, harmonogram výzev IROP pro programové období 2021 – 2027 na rok 2023, harmonogram výzev OP TAK pro programové období 2021 – 2027 na rok 2023, 1. výzva OP TAK – Technologie pro MAS pro programové období 2021 – 2027, 7. Výzva PRV, Fiche č. 2 a 3 – výběr projektů, výzva č. 2 Malý Leader MAS Regionu Poodří, z.s. – podpora hraničního projektu, různé, závěr.

**Jednání č. 7/2023 - 16.10.2023 (per rollam)** – 1. Výzva MAS Regionu Poodří, z.s. – IROP – Doprava, 2. Výzva MAS Regionu Poodří, z.s. – IROP – Hasiči, Interní postupy MAS Regionu Poodří pro realizaci programového rámce IROP.

**Jednání č. 8/2023 – 24.11.2023** – Zahájení, realizace Strategie CLLD pro programové období 2021 – 2027, Akční plán Strategie CLLD pro programové období 2021 – 2027, realizace

Strategie CLLD „Poodří – přívětivý region“, rozpočet MAS RP na rok 2024, volba orgánů spolku – výběrová komise, různé, závěr.

**Jednání č. 9/2023 - 7.12.2023** – Zahájení, 3. Výzva MAS Regionu Poodří, z.s. – IROP – Vzdělávání, 4. Výzva MAS Regionu Poodří, z.s. – IROP – Veřejná prostranství, výběr projektů  
1. výzvy OP TAK – Technologie pro MAS, různé, závěr.

#### Kontrolní komise:

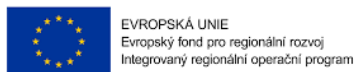
**Jednání č. 01/2023 - 17.3.2023** – Volba předsedy Kontrolní komise.

**Jednání č. 02/2023 - 20.6.2023** – Rozbory hospodaření MAS Regionu Poodří za rok 2022, inventarizace majetku a závazků ke dni 31. 12. 2022, audit za rok 2022 (ověření účetní závěrky a dotace z IROP), výroční zpráva MAS Regionu Poodří, z.s. za rok 2022.

**Jednání č. 03/2023 - 28.11.2023** – Ověření souladu s Programem rozvoje venkova.

### 3. Strategie komunitně vedeného místního rozvoje pro období 2014 - 2020

#### 3.1. Realizace Strategie komunitně vedeného místního rozvoje „Poodří – přívětivý region“ v rámci IROP - SC 4.1



MINISTERSTVO  
PRO MÍSTNÍ  
ROZVOJ ČR

MAS Regionu Poodří, jako nositel integrovaného nástroje, realizuje v programovém období 2014 – 2020 (s

přesahem do konce roku 2023) aktivity v rámci všech čtyř operačních programů umožňující komunitně vedený místní rozvoj (CLLD) dle své schválené integrované strategie „Poodří – přívětivý region“: **IROP, PRV, OP ZAM, OPŽP.**

Tabulka 3: Přehled celkových alokací pro jednotlivé opatření/fiche

OP	Opatření/fiche	Alokace v tis. Kč
IROP	Podpora výchovy a vzdělávání	13 764,14
	Péče o znevýhodněné skupiny obyvatel	22 940,23
	Podpora sociální ekonomiky	4 588,04
	Obnova památek a významných objektů	0,00
	Bezpečná a udržitelná doprava	45 880,45
	<b>Celkem</b>	<b>91 760,91</b>



MAS Regionu Poodří, z.s.  
742 54 Bartošovice 1 (zámek)  
IDDS: mu59984  
[www.masrp.cz](http://www.masrp.cz)

OPZ	Podpora výchovy a vzdělávání	2 896,40
	Péče o znevýhodněné skupiny obyvatel	6 516,90
	Podpora sociální ekonomiky	3 620,50
	Podpora zaměstnanosti a zaměstnatelnosti na území MAS	1 448,20
	<b>Celkem</b>	<b>14 482,00</b>
PRV	Podpora rozvoje rostlinné a živočišné výroby v zemědělských podnicích	27 494,78
	Podpora regionální produkce	6 807,76
	Podpora rozvoje nezemědělských činností	15 570,25
	Podpora lesnických podniků a hospodaření v lesích	1 813,12
	Podpora spolupráce podnikatelských subjektů	1 363,50
	Podpora spolupráce v rámci krátkých dodavatelských řetězců	0,00
	Rozvoj spolupráce	0,00
	Zlepšení základní vybavenosti obcí	11 942,18
	<b>Navýšení alokace ke dni 15.7. 2021 s úpravou PR PRV v roce 2022</b>	<b>10 148,10</b>
	<b>Celkem</b>	<b>68 338,14</b>
OPŽP	Údržba krajiny vč. výsadby a údržby zeleně	9 521,45
	Zakládání a obnova funkčních krajinných prvků a struktur	4 000,00
	Zlepšení vodního režimu v krajině a ochrana půdy	3 500,00
	Podpora realizace sídelní zeleně	2 500,00
	<b>Celkem</b>	<b>19 521,45</b>
<b>Celkem</b>	<b>164 258,65</b>	

(zdroj: vlastní)

Tabulka 4: Přehled vyhlášených výzev v roce 2023 z PRV

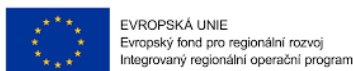
Název výzvy	Datum zahájení příjmu ŽoP	Datum ukončení příjmu ŽoP	Datum semináře pro žadatele	Finanční alokace v Kč
7. Výzva MAS RP - PRV	17.4.2023	15.6.2023	25. a 26.4.2023	2 920 982,-

(zdroj: vlastní)

## Operační program VVV – Šablony I, II a III:

MAS Regionu Poodří i nadále poskytuje metodickou a poradní pomoc žadatelům a příjemcům podpory během všech fází realizace jejich projektových záměrů.

### 3.2. Realizace projektu: „Podpora realizace strategie CLLD: Poodří – přívětivý region II“ v rámci IROP - SC 4.2



MINISTERSTVO  
PRO MÍSTNÍ  
ROZVOJ ČR

Zahájení realizace projektu: 1.12.2019

Ukončení realizace projektu: 31.12.2023

**Podpořeny jsou pouze aktivity vedoucí k naplňování Strategie CLLD.**

## 4. Strategie CLLD na období 2021 - 2027

Dne 25.8.2021 byla MAS Regionu Poodří, z.s. schválena ze strany ŘO Ministerstva pro místní rozvoj - ORP Koncepční část strategie CLLD na období 2021-2027.

Celou Koncepční část SCLLD naleznete pod odkazem:

<https://www.mas.regionpoodri.cz/obdobi-2021-2027/strategie-clld-21/1286-koncepcni-cast-sclld-mas-regionu-poodri-na-obdobi-2021-2027/file>

V roce 2023 byly v rámci SCLLD schváleny programové rámce IROP (dne 27.7.2023) a OP TAK (dne 29.6.2023).

Tabulka 5: Přehled celkových alokací pro jednotlivé opatření/fiche v roce 2023

Programový rámec		Alokace v tis. Kč
SCLLD	Opatření/fiche	
IROP	Cestovní ruch	3 296 149,10
	Doprava	16 480 745,50
	Hasiči	9 888 447,30
	Kultura	6 592 298,20
	Sociální služby	6 592 298,20
	Veřejná prostranství	3 296 149,10
	Vzdělávání	19 776 894,60



MAS Regionu Poodří, z.s.  
742 54 Bartošovice 1 (zámek)  
IDDS: mu59984  
[www.masrp.cz](http://www.masrp.cz)

	<b>Celkem</b>	<b>65 922 982,00</b>
OP TAK	Technologie pro MAS	5 110 000,00
	<b>Celkem</b>	<b>5 110 000,00</b>
SZP	Příprava pro podání v roce 2024	
<b>Celkem</b>		<b>71 032 982,00</b>

(zdroj: vlastní)

Tabulka 6: Přehled vyhlášených výzev v roce 2023

Název výzvy	Datum zahájení příjmu ŽoP	Datum ukončení příjmu ŽoP	Datum semináře pro žadatele	Finanční alokace v Kč
1. výzva OP TAK – Technologie pro MAS	8.9.2023	13.10.2023	-	5 110 000,00
1. výzva MAS Regionu Poodří – IROP - doprava	16.10.2023	15.12.2023	6.11.2023	16 480 745,50
2. výzva MAS Regionu Poodří – IROP -Hasiči	16.10.2023	15.12.2023	7.11.2023	9 888 447,30
3. výzva MAS Regionu Poodří – IROP – Vzdělávání	11.12.2023	15.2.2024	11.1.2024	19 776 894,60
4. výzva MAS Regionu Poodří – IROP – Veřejná prostranství	11.12.2023	15.2.2024	11.1.2024	3 296 149,10

(zdroj: vlastní)

## 5. Pracovní skupiny

### 5.1. Pracovní skupina LEADER

MAS Regionu Poodří je členem pracovní skupiny LEADER, která funguje při Národní síti MAS ČR. Vedením je pověřen místopředseda NS MAS Jan Florian. Předmětem činnosti je připomínkování a zpětná vazba pro tvorbu nových podmínek operačních programů do dalšího programového období. Vedení skupiny následně projednává návrhy při jednáních s řídicími orgány.

## 6. Členství MAS v jiných organizacích

### 6.1. Národní síť MAS ČR, z.s.



Národní síť Místních akčních skupin České republiky, z. s. je společenstvím sdružující organizačně samostatné právnické osoby – místní akční skupiny – pracující formou komunitně vedeného místního rozvoje – metody LEADER ve prospěch venkova na území České republiky. Národní síť MAS vznikla neformálně na I. národní konferenci o venkovu v Teplé u Mariánských Lázní v roce 2005 jako Národní síť rozvoje venkova (NSRV). Na začátku roku 2007 vzniklo občanské sdružení a v dubnu 2007 se uskutečnila ustavující konference NS MAS ČR. V roce 2014 NS MAS ČR upravila právní subjektivitu - Národní síť MAS ČR, z.s.

### 6.2. Krajská síť MAS Moravskoslezského kraje, z.s.



V roce 2008 se realizovala neformální spolupráce existujících místních akčních skupin v Moravskoslezském kraji. V současné době má krajské sdružení, zapsaný spolek, celkem 12 členů: MAS Pobeskydí, MAS Regionu Poodří, MAS Opavsko, MAS Hlučínsko, Rýmařovsko o.p.s., MAS Hrubý Jeseník, MAS Krnovsko, MAS Slezská brána, MAS Bohumínsko, MAS Frýdlansko – Beskydy, MAS Jablunkovsko a MAS Laško. Jednou měsíčně probíhá pravidelné krajské setkání, na kterém dochází k vzájemné výměně zkušeností, příkladů dobré praxe a prezentaci aktualit ze zájmových oblastí.

### 6.3. Asociace regionálních značek, z.s.



Pod Asociací regionálních značek se od roku 2004 sdružilo již 27 regionu. MAS Regionu Poodří je do tohoto systému zapojena jako regionální koordinátor pro značku „MORAVSKÉ KRAVAŘSKO regionální produkt®“. Hlavním cílem regionálního značení je zviditelnit jednotlivé regiony a upozornit na zajímavé produkty, služby, či zážitky, které zde vznikají. Regionální značka zaručuje vedle jejich kvality a šetrnosti k přírodě také jejich původ produktů a vazbu na určité výjimečné území.



MAS Regionu Poodří, z.s.  
742 54 Bartošovice 1 (zámek)  
IDDS: mu59984  
[www.masrp.cz](http://www.masrp.cz)



## 7. Propagace a prezentace spolku

### „Zemědělství v Poodří 2023“

V řadě již 9. ročník kulturní akce „Zemědělství v Poodří“ se uskutečnil opět na Den české státnosti 28. září 2023 na návsi obce Bartošovice. Hlavní program akce tvořila výstava zemědělské techniky, kterou poskytli místní farmáři, ale také dodavatelé zemědělské techniky. Další techniku, tentokrát tu hasičskou, vystavili zdejší sbory dobrovolných hasičů. Účastníci akce mohli také zhlédnout výstavu malého a velkého hospodářského zvířectva, jako je masný i dojný skot z regionálních farem, králíky, drůbež, holuby od českého svazu chovatelů ze Studénky, či exotičtější hospodářská zvířata – alpaky a pštrosy dvouprsté. Pro nejmenší ratolesti byly připraveny projížďky na ponících z jezdeckého klubu Cairo, ukázky „králíčího hopu“ z Jarošova statku, zpracování ovčí vlny vedené Dílnou u Slunce, zrnkoviště, senohrátky, jízda na šlapacích traktorech, malování na obličej a nafukovací atrakce. Občanská společnost opět předvedla ukázky pasení stáda ovcí a hejna indických běžců se svými ovčáckými psy.

Pracovníci MAS Regionu Poodří informovali zúčastněné o strategii komunitně vedeného místního rozvoje a dotačních možnostech vedoucích k rozvoji regionu. Jedním z bodů programů byl také jarmark produktů s regionální značkou „MORAVSKÉ KRAVAŘSKO regionální produkt®“. Po celý den byl otevřen Dům přírody Poodří, kde probíhaly komentované prohlídky.

Na akci se prezentovalo i několik organizací. Střední škola technická a zemědělská z Nového Jičína propagovala své učební i maturitní obory. Zemědělský svaz ČR propagoval svou činnost. Spolek Včelařic z Bartošovic provedl zájemce celým chovem včel a samotným včelařstvím. Dravce a sovy předvedl sokolník pan Vít Jelínek. Ukázku řemesla kovářského demonstroval mistr v oboru pan Petr Zlámalík z Kunína. Akci doprovázelo hudební vystoupení štramberské kapely Ostopět.

Při letošním ročníku akce probíhala opět soutěž, a to soutěž o nejlepší marmeládu z Poodří. Do soutěže se přihlásilo několik zájemců, avšak vítěz může být jen jeden, a tak veřejnost, která hlasovala po ochutnávce vzorků, zvolila jako vítěznou marmeládu „Bezové želé“. Nejen marmeládu mohli účastníci akce okusit, po celý den byla připravena bohatá nabídka občerstvení.

Samotná akce v takovém formátu by se nemohla uskutečnit bez finanční podpory poskytnuté z rozpočtu Moravskoslezského kraje a všech účinkujících, kterým patří velké poděkování. Letošní ročník byl svou účastí, přes tisícovku návštěvníků, ten největší a my pevně věříme, že ho příštím, tím kulatým, zvládneme překonat!

**Akce Zemědělství v Poodří 2023 pořádaná MAS Regionu Poodří, z.s. byla finančně podpořena z rozpočtu Moravskoslezského kraje.**



### **Propagace a prezentace MAS na dalších akcích:**

- Spoluorganizace „Konference pro představitele samospráv II“ - 22.2.2023 v Bravanticích
- Otevíraní Poodří a pooderské koštování – 13.5.2023 v Bartošovicích
- Podzimní pooderské rybářské slavnosti – 28.10.2023 v Bartošovicích.
- Spoluorganizace „Konference pro představitele samospráv III“ - 22.11.2023 v Kateřinicích

## **8. Program Malý LEADER**

MAS Regionu Poodří, z.s. vyhlásilo výzvu pro předkládání žádostí o poskytnutí dotace z programu Malý LEADER MAS Regionu Poodří, z.s. pro projektové záměry, které svým naplněním podporují kulturní a tradiční život v obcích, lokální producenty a produkty, ochranu přírody, spolupráci a rozvoj území.

Cílem bylo zlepšit kvalitu života obyvatel venkova, posílit vzájemnou soudržnost a spolupráci obyvatel regionu, posílit lokální ekonomiku, zlepšit ochranu přírodního a kulturního dědictví. Účelem programu bylo podpořit projekty, které svými aktivitami přispívají k rozvoji území a současně naplňují také integrovanou Strategii komunitně vedeného místního rozvoje MAS Regionu Poodří, z. s. na období 2021 – 2027.

Příjem žádostí o poskytnutí dotace: 20.1.2023 – 30.4.2023

Celková alokace výzvy: 238 000,- Kč



MAS Regionu Poodří, z.s.  
742 54 Bartošovice 1 (zámek)  
IDDS: mu59984  
[www.masrp.cz](http://www.masrp.cz)

Celkově bylo přijato 53 žádostí o dotaci, následně bylo schváleno 25 žádostí s celkovým požadavkem na celou alokaci výzvy.

## 9. Nová zelená úsporám LIGHT

V roce 2023 začala MAS Regionu Poodří poskytovat konzultační činnost poradenství v programu Nová zelená úsporám LIGHT. Následně vydávala k projektům odborné posudky a zprávy o provedených opatření.

Za svou činnost v tomto programu byla MAS Regionu Poodří podpořena finanční částkou 694 000,- Kč z projektu s názvem Technická a administrativní podpora MAS Regionu Poodří v programu NZÚ Light

Cílem projektu bylo zajištění základního stupně energeticko-dotačního poradenství pro domácnosti ohrožené energetickou chudobou a administrativní podpory klientům při realizaci opatření z dotačního programu Nová zelená úsporám Light.



## 10. Regionální značka „MORAVSKÉ KRAVAŘSKO regionální produkt®“



V roce 2023 MAS Regionu Poodří, z.s. vyhlásila tři výzvy pro certifikaci regionální značky, 12. výzvu k předkládání žádostí o certifikaci ubytovacích a stravovacích služeb, 15. výzvu k certifikaci výrobků, zemědělských a přírodních produktů a 2. výzvu k certifikaci zážitků. Termín pro předkládání žádostí o udělení značky či její obnovu byl vypsán od 15. února do 14. dubna 2023. V tomto řádném termínu bylo přijato 3 žádostí o udělení a 23 žádostí o obnovené udělení regionální značky.

Dne 4. května 2023 se uskutečnilo zasedání certifikační komise pro značku „MORAVSKÉ KRAVAŘSKO regionální produkt®“, které tradičně proběhlo na zámku v Bartošovicích. U všech žádostí komise posuzovala, zdali splňují základní kritéria, mezi která patří: místní původ produktu, jeho kvalita, šetrnost k životnímu prostředí a jedinečnost ve vztahu k regionu.



MAS Regionu Poodří, z.s.  
742 54 Bartošovice 1 (zámek)  
IDDS: mu59984  
[www.masrp.cz](http://www.masrp.cz)

Certifikát je udělován na dva roky, poté může držitel certifikátu požádat o prodloužení formou žádosti o obnovené udělení značky. Certifikační komise schválila žádosti o udělení regionální značky 3 žadatelům. A dále schválila obnovení certifikátu 21 žadatelům, kterým v roce 2023 skončila platnost certifikátu regionální značky pro výrobky, zemědělské a přírodní produkty, a 2 žadatelům o obnovení certifikátu pro stravovací a ubytovací služby.

Novými držiteli certifikátů pro regionální značku „MORAVSKÉ KRAVAŘSKO regionální produkt<sup>®</sup>“ jsou: Anna Marková – Výroba volnočasového oblečení pro děti a dospělé, batohy, Petr Libosvár – Přírodní vánoční stromek z Poodří a Veronika Mrocková – Low carb dezerty.

Tabulka 7: Přehled produktů s regionální značkou „MORAVSKÉ KRAVAŘSKO regionální produkt<sup>®</sup>“ v roce 2023

Název držitele certifikátu	Název produktu
Eva Gilarová	Gilarovic perníčky
Luboš Gilar	Příborská šifle
Miroslav Křenovský	Včelí med z Jeseníku nad Odrou
DENAS spol. s r.o.	Oderský kapr
Lumír Kuchařík	Užitkové a dekorační předměty z vlny
Petr Zlámalík	Umělecké kovářské a zámečnické výrobky
Lenka Dostálová	Dekorační a užitkové předměty vyrobené technikou patchworku
Lukáš Kraus	Kovářské a uměleckořemeslné výrobky
Ing. Petr Klečka	Bartošovické brambory
Pekařství Fojtík, s.r.o.	Oderáček, chléb pšenično-žitný
Zdenka Ohnheiserová	Šperky z mědi, minerálů a skla
Zdenka Ohnheiserová	Drátování a dekorace z černého drátu
Miroslav Šústek	Dřevěné šperky
Ludmila Drozdková	Ručně vyráběná blahopřání menších klasických velikostí
Ing. Petr Klečka	Bartošovická cibule
Luboš Gilar	Skotnické husičky
Kyselka Jeseník nad Odrou s.r.o.	Pramenitá voda Jesenický pramen
Andrea Burgetová	Moravské bramborové lupínky
Farma Lička - Hana Prokl Ličková	Bedýnky z Poodří
Vendula Jarošová	Květový med z Oderských vrchů
Michaela Pěčková Kamasová	Řezané květiny a bylinky z Poodří
Matěj Makový	Ručně vyráběné kožené výrobky
ZO ČZS Klimkovice – město	Klimkovický mošt
Ing. Viktor Holaň	Uzené ryby ze Sedlnic

Kyselka Jeseník nad Odrou s.r.o.	Bylinkové sirupy
Ing. Jiří Neuvirt	Jablka z BIO Sadu Heřmánky
Světlana Marková	Krajka - paličkovaná, frivolitky, pergamano
Ing. Jan Křivonožka	Individuálně stavěná kachlová a omítaná kamna, sporáky a chlebové pece
Lenka Ficbauerová	Vyzrálé hovězí maso Wagyu
ABELLES APIS s.r.o.	Medovina Barrique
Mgr. Jana Segeťová	Vitalíř
Anna Marková	Výroba volnočasového oblečení pro děti a dospělé, batohy
Petr Libosvár	Přírodní vánoční stromek z Poodří
Veronika Mrocková	Low carb dezerty

(zdroj: vlastní)

Tabulka 8: Přehled služeb s regionální značkou „MORAVSKÉ KRAVAŘSKO regionální produkt®“ v roce 2023

Název držitele certifikátu	Název služby
Obec Bartošovice	Penzion na zámku
Vade Mecum Bohemiae, s.r.o.	Vodní mlýn Wesselsky

(zdroj: vlastní)

Tabulka 7: Přehled zážitků s regionální značkou „MORAVSKÉ KRAVAŘSKO regionální produkt®“ v roce 2023

Název držitele certifikátu	Název služby
Kyselka Jeseník nad Odrou s.r.o.	Zážitková výroba sirupů

(zdroj: vlastní)

## 11. Roční účetní uzávěrka

### 11.1 Výkaz zisků a ztrát

Výkaz zisků a ztráty je základním účetním výkazem. Obsahuje přehled nákladů a výnosů účetní jednotky v přehledném členění dle jednotlivých činností. Rozdíl nákladů a výnosů představuje výsledek hospodaření.

#### Výkaz zisků a ztrát

Náklady v Kč	
Spotřeba materiálu, energie a ostatních neskladovaných dodávek	81 510,87
Opravy a udržování	5 175,00

Náklady na cestovné	48 456,00
Náklady na reprezentaci	147 407,48
Ostatní služby	954 946,00
Mzdové náklady	2 088 722,00
Zákonné sociální pojištění	695 984,00
Zákonné sociální náklady	70 020,00
Jiné ostatní náklady	253 383,00
Poskytnuté členské příspěvky a příspěvky zúčt. mezi org. složkami	33 000,00
<b>Náklady celkem</b>	<b>4 378 604,35</b>

Výnosy v Kč	
Provozní dotace	4 051 593,50
Přijaté členské příspěvky	709 820,00
Tržby za vlastní výkony a za zboží	76 442,00,00
<b>Výnosy celkem</b>	<b>4 837 855,50</b>

<b>Hospodářský výsledek</b>	<b>459 251,15</b>
-----------------------------	-------------------

## 11.2 Rozvaha

Aktiva v Kč	Stav k 1. 1. 2023	Stav k 31. 12. 2023
<b>A. Dlouhodobý majetek celkem</b>	<b>0,00</b>	<b>0,00</b>
<i>I. Dlouhodobý nehmotný majetek</i>	<i>8 925,00</i>	<i>8 925,00</i>
<i>II. Dlouhodobý hmotný majetek</i>	<i>582 204,00</i>	<i>582 204,00</i>
<i>IV. Oprávky k dlouhodobému majetku celkem</i>	<i>- 591 129,00</i>	<i>- 591 129,00</i>
<b>B. Krátkodobý majetek celkem</b>	<b>8 129 385,72</b>	<b>6 274 650,75</b>
<i>II. Pohledávky celkem</i>	<i>3 052 332,94</i>	<i>1 960 951,22</i>
<i>III. Krátkodobý finanční majetek</i>	<i>5 072 265,78</i>	<i>4 308 894,53</i>
<i>IV. Jiná aktiva</i>	<i>4 787,00</i>	<i>4 805,00</i>
<b>AKTIVA CELKEM</b>	<b>8 129 385,72</b>	<b>6 274 650,75</b>

Pasiva v Kč	Stav k 1. 1. 2023	Stav k 31. 12. 2023
-------------	-------------------	---------------------

A. Vlastní zdroje celkem	5 814 020,73	6 273 271,88
I. Jmění celkem	1 984 766,00	1 984 766,00
II. Výsledek hospodaření celkem	3 829 254,73	4 288 505,88
B. Cizí zdroje celkem	2 315 364,99	1 378,87
III. Krátkodobé závazky celkem	2 315 364,99	1 378,87
<b>PASIVA CELKEM</b>	<b>8 129 385,72</b>	<b>6 274 650,75</b>

## 12. Zpráva o provedení auditu

### 12.1. Zpráva nezávislého auditora o ověření účetní závěrky

Podle našeho názoru účetní závěrka podává věrný a poctivý obraz aktiv a pasiv k 31.12.2023 a nákladů a výnosů a výsledků jejího hospodaření za rok končící 31.12.2023 v souladu s českými účetními předpisy.

### 12.2. Zpráva auditora o provedení auditorského ověření dotace z projektu IROP

Podle našeho názoru ve všech významných (materiálních) oblastech:

- 1) Ověřili jsme, že finanční prostředky nebyly využity na ostatní činnost a projekty MAS a její organizace.
- 2) Ověřili jsme, že výdaje MAS byly zaúčtovány v souladu s českými účetními předpisy a vykázány v oddělené účetní evidenci.
- 3) Ověřili jsme, že zakázky byly zadány v souladu s právním aktem a se zákonem č. 134/2016 Sb., o zadávání veřejných zakázek.

-----  
*Výroční zprávu vypracoval:*

Pavla Bělehrádková, manažer SCLLD a účetní MAS Regionu Poodří, z.s.

Ing. Sandra Genčiová, MBA, pracovník animace a OPŽP

Dne: 31. 3. 2024

Schváleno valnou hromadou dne:

.....

Radek Novák

předseda MAS Regionu Poodří, z.s.