

Výroční zpráva MAS Regionu Poodří, z.s. za rok 2018



Obsah

1. Základní údaje spolku	3
1.1. Vznik sdružení a změna právní formy	3
1.2. Vymezení území.....	3
2. Partneři spolku	4
2.1. Seznam partnerů spolku	4
2.2. Organizační struktura MAS Regionu Poodří	6
2.3. Orgány spolku	6
2.4. Jednání orgánů spolku v roce 2018.....	8
3. Pracovní skupiny.....	9
3.1. Pracovní skupina EMI 6.....	9
4. Spolupráce.....	9
4.1. Národní síť MAS ČR, z.s.....	9
4.2. Krajské sdružení NS MAS v Moravskoslezském kraji.....	9
4.3. Mezinárodní spolupráce	10
5. Propagace v roce 2018	11
5.1. Propagační a prezentační materiály	11
5.2. Propagace a účast na akcích.....	12
6. Udržitelnost projektů spolupráce	18
6.1. Interaktivní akce k projektu „Příběhy našich kronik“	18
6.2. Interaktivní akce k projektu „Zábavná vlastivěda z našich vesnic“	19
7. Strategie komunitně vedeného místního rozvoje 2014 – 2020	19
7.1. Realizace Strategie komunitně vedeného místního rozvoje „Poodří – přívětivý region“	19
7.2. Realizace projektu „Podpora realizace strategie CLLD: Poodří – přívětivý region“ v rámci SC 4.2	22
8. Regionální výrobky.....	22
8.1. Vyhlášená výzva v roce 2018	22
9. Roční účetní závěrka	24
9.1 Výkaz zisků a ztrát	24
9.2 Rozvaha.....	25
10. Zpráva o provedeném auditu	26
10.1. Zpráva nezávislého auditora o ověření účetní závěrky	26
10.2. Zpráva auditora o provedení auditorského ověření dotace z projektu IROP	26

1. Základní údaje spolku

Název: MAS Regionu Poodří, z.s.
Sídlo: 742 54 Bartošovice čp.1 – zámek
IČ: 26661578

Kontakty

Webové stránky: www.mas.regionpoodri.cz
E-mail: mas@regionpoodri.cz
Telefon: 556 720 491, 737 874 248

1.1. Vznik sdružení a změna právní formy

Místní akční skupina Regionu Poodří, jako občanské sdružení, vznikla v roce 2004 a to 20. dubna 2004 zapsáním do registru Ministerstva vnitra ČR. První aktivity sahají již do roku 2002, kdy svazek obcí Region Poodří zahájil komunikaci na svém území v intencích programu LEADER.

V souvislosti s platností nového Občanského zákoníku s účinností od 1. 1. 2014 byla právní forma sdružení nahrazena zapsaným spolkem. MAS Regionu Poodří předložila žádost o změnu právní formy a k datu 29. 7. 2014 se stala zapsaným spolkem s názvem MAS Regionu Poodří, z.s.

1.2. Vymezení území

Území Místní akční skupiny Regionu Poodří sdružuje 39 obcí s 68 669 obyvateli a územím o rozloze 626 km². Celé území spolku spadá do bývalého okresu Nový Jičín, Moravskoslezského kraje, v rámci NUTS II Moravskoslezsko.

Území spolku se nachází podél řeky Odry, jde o území mezi Jeseníky a Beskydami. Na území MAS se rozkládá Chráněná krajinná oblast Poodří, která byla vyhlášena v březnu 1991 k ochraně mezinárodně cenných mokřadních biotopů v nivě řeky Odry. CHKO se stala součástí Ramsarské úmluvy, byla zařazena do soustavy NATURA 2000 a je Evropsky významnou lokalitou a Ptačí oblastí. A přírodní park Oderské vrchy, který se nachází mezi Nízkým Jeseníkem a Moravskou bránou, na území Moravskoslezského a Olomouckého kraje. Přírodním parkem bylo toto území o rozloze asi 287 km² prohlášeno v roce 1994. Charakteristické jsou pro tuto oblast plošiny a hluboce zaříznutá údolí vodních toků. Lesní porosty Oderských vrchů jsou smíšené lesy smrků a buků.

Obce MAS Regionu Poodří:

Albrechtičky, Bartošovice, Bernartice nad Odrou, Bílov, Bílovec, Bítov, Bravantice, Fulnek, Heřmanice u Oder, Heřmánky, Hladké Životice, Jakubčovice nad Odrou, Jeseník nad Odrou, Jistebník, Kateřinice, Klimkovice, Kujavy, Kunín, Libhošť, Luboměř, Mankovice, Mošnov, Odry, Olbramice, Petřvald, Pustějov, Sedlnice, Skotnice, Slatina, Spálov, Studénka, Suchdol

nad Odrou, Šenov u Nového Jičina, Tísek, Trnávka, Velké Albrechtice, Vražné, Vrchy a Zbyslavice.

Obec Bravantice a Jistebník nejsou členy MAS Regionu Poodří, přistoupily pouze svým územím.



2.1

2.1. Seznam partnerů spolku

K 31. 12. 2018 má MAS Regionu Poodří celkem 36 spolupracujících subjektů: Mikroregion Odersko, Sdružení obcí Bílovecka, Region Poodří, dále pak 11 zástupců podnikatelských subjektů, 12 nestátních neziskových organizací, 8 zástupců obcí a 2 zástupce města.

Veřejný sektor	Neziskové organizace	Podnikatelské subjekty
Obec Kateřinice	Spolek Bayerův odkaz	Agrosumak, a.s., Suchdol n/O
Obec Sedlnice	Spolek Mendel – přátelé obce Vražné, z.s.	Ing. Jaroslav Kubálek, Kunín
Obec Albrechtičky	ČSOP Bartošovice ZO	Jaroslav Lys, Kateřinice
Obec Skotnice	ČSOP Studénka ZO	Radek Matěj, Kateřinice
Městys Suchdol n/O	TJ Slavoj Jeseník n/O, z.s.	Ing. Oldřich Usvald, Pustějov
Obec Kunín	Československý zálesák	Zemspol Studénka a.s., Pustějov
Město Studénka	ZO ČSOP Jeseník n/O	LOCAL TV PLUS, s.r.o., Klimkovice
Obec Libhošť	SDH Vrchy	Araprim s.r.o., Odry
DSO Region Poodří	COMENIUS Fulnek, z.s.	Jiří Ševčík, Fulnek – Jerlochovice
Mikroregion Odersko	Domov Kateřinice o.p.s.	Lenka Dostálová, Petřvald
Sdružení obcí Bílovecka	Charita Odry	M. Toběrná – Ekofarma Šťastná koza
Město Fulnek	Spolek JK Cairo	

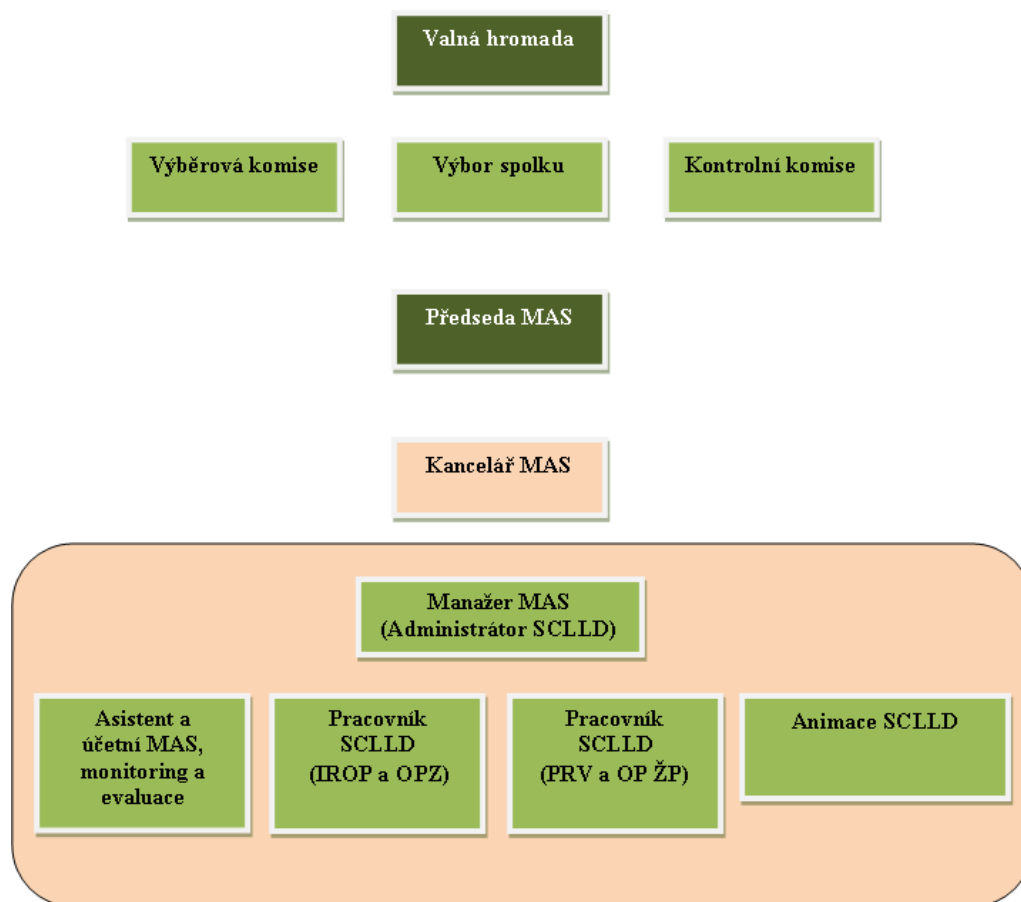
Obec Vrchy		
------------	--	--

Zájmové skupiny

V souvislosti s působením MAS v novém programovém období 2014 – 2020 musely místní akční skupiny v rámci Metodiky pro standardizaci místních akčních skupin v programovém období 2014-2020 změnit nejen Stanovy, ale také své orgány a další s tím související. Takovou změnou bylo vytvoření zájmových skupin. Partneri MAS tvoří zájmové skupiny, které jsou cíleně zaměřené na určitou problematiku Strategie komunitně vedeného místního rozvoje (SCLLD). Příslušnost k dané zájmové skupině definuje partner MAS podle své převažující činnosti. Partner MAS může být příslušný pouze k jedné zájmové skupině. O vytvoření zájmových skupin (ZS 1 – 6) rozhoduje valná hromada.

Seznam zájmových skupin		
ZS 1 Veřejná správa	ZS 2 Sociální oblast a školství	ZS 3 Spolkové, společenské a kulturní aktivity
Obec Kateřinice	Domov Kateřinice o.p.s.	Spolek Bayerův odkaz
Obec Sedlnice	Charita Odry	Spolek Mendel – přátelé obce Vražné, z.s.
Obec Albrechtíčky	Spolek JK Cairo	TJ Slavoj Jeseník n/O z.s.
Obec Skotnice		Československý zálesák
Městys Suchdol n/O		SDH Vrchy
Obec Kunín		COMENIUS Fulnek, z.s.
Město Studénka		
Obec Libhošť		
DSO Region Poodří		
Mikroregion Odersko		
SO Bílovecka		
Město Fulnek		
Obec Vrchy		
ZS 4 Zemědělství, lesnictví, potravinářství, rybářství		ZS 5 Nezemědělská činnost nebo podnikání
Agrosumak, a.s.	Ing. Oldřich Usvald	ČSOP Bartošovice ZO
Ing. Jaroslav Kubálek	LOCAL TV PLUS, s.r.o.	ČSOP Studénka ZO
Jaroslav Lys	Araprim s.r.o.	ZO ČSOP Jeseník n/O
Radek Matěj	Lenka Dostálová	
Zemspol Studénka a.s.		
Jiří Ševčík		
M. Toběrná – Ekofarma Šťastná koza		

2.2. Organizační struktura MAS Regionu Poodří



2.3. Orgány spolku

Valná hromada je nejvyšším orgánem spolku, tvoří ji 36 partnerů MAS. Každý partner valné hromady má jeden rozhodující hlas. Partner může být zastoupen jiným partnerem na jednání v rámci dané zájmové skupiny na základě plné moci. Valná hromada je usnášeníschopná, je-li přítomná nadpoloviční většina partnerů spolku, přičemž veřejný sektor ani žádná ze zájmových skupin nepředstavuje více než 49 % hlasovacích práv. Rozhodnutí valné hromady je přijato, jestliže pro přijetí rozhodnutí hlasovala nadpoloviční většina přítomných členů.

Výbor spolku je výkonným orgánem spolku a rozhodovacím orgánem podle Standardů MAS, který je ze své činnosti odpovědný valné hromadě a naplňuje její rozhodnutí. Výbor spolku volí a odvolává z řad členů výboru předsedu a místopředsedu spolku. Veřejný sektor ani žádná ze zájmových skupin nepředstavuje více než 49 % hlasovacích práv.

Kontrolní komise je kontrolním a revizním orgánem spolku, zodpovídá se valné hromadě, které jednou ročně podává zprávu o své činnosti.

Výběrová komise je volena valnou hromadou na dobu 1 roku, má minimálně 9 členů, opakované zvolení je možné. Veřejný sektor ani žádná ze zájmových skupin nepředstavuje více než 49 % hlasovacích práv.

Výbor spolku	Výběrová komise	Kontrolní komise
Městys Suchdol nad Odrou Ing. Richard Ehler	Obec Libhošť Ing. Jiří Petrovský	Zemspol, a.s. Studénka Ing. Martin Vlček
Region Poodří, DSO MVDr. Kateřina Křenková	Obec Sedlnice Ing. Rostislav Recman	Obec Skotnice Ing. Anna Mužná
Obec Kateřinice Radek Novák	Obec Albrechtíčky Ing. Eva Tripská	ČSOP Bartošovice Ing. Vladimír Petřvalský
Sdružení obcí Bílovecka Mgr. Renata Mikolašová	Obec Kunín Dagmar Novosadová	
Spolek MENDEL – přátelé obce Vražné, z.s. Ing. Vladimír Nippert	Obec Vrchy Jiřina Pešlová	
Spolek Bayerův odkaz Ing. Karel Glogar	Město Studénka Libor Slavík	
Radek Matěj OSVČ – SHR – Kateřinice	Město Fulnek Ing. Radka Křištofová	
Araprim s.r.o. Ing. Eva Janošová	Mikroregion Odersko Ing. Libor Helis	
Lenka Dostálová OSVČ – Petřvald	Domov Kateřinice o.p.s. Václav Podstavek	
	Charita Odry Bc. Petr Kučerka	
	Spolek JK Cairo Mgr. Eva Grygarová	
	TJ Slavoj Jeseník n/O, z.s. Libor Macháč	
	SDH Vrchy Karel Pešl	
	Československý zálesák Ing. Radim Silber	
	Comenius Fulnek, z.s. Bc. Pavlína Ambrosch	
	Agrosumak, a.s. Ing. Petr Ficbauer	
	FO – zahradnictví Kunín Ing. Jaroslav Kubálek	
	FO – SHR Kateřinice Jaroslav Lys	
	FO – SHR Fulnek Jiří Ševčík	
	M. Toběrná – Ekofarma Šťastná koza Tomáš Toběrný	
	LOKAL TV PLUS s.r.o. Mgr. Radim Satola	
	ZO ČSOP Jeseník n/O Ing. Jana Kelarová	

	ZO ČSOP Studénka Mgr. Ivan Bartoš	
--	---	--

2.4. Jednání orgánů spolku v roce 2018

Valná hromada:

21. 3. 2018 – činnost MAS Regionu Poodří v roce 2017, 5. – 8. Výzva OP Zaměstnanost, 2. Výzva OP Životní prostředí, 2. Výzva Programu rozvoje venkova, 5. – 8. Výzva IROP, realizace Strategie CLLD MAS RP v roce 2018, zpráva kontrolní komise, zpráva o hospodaření spolku za rok 2017

22. 5. 2018 – měna Strategie CLLD „Poodří – přívětivý region“ – rozšíření programového rámce OPŽP, zpráva o hospodaření spolku za rok 2017, zpráva auditora za rok 2017 (ověření účetní závěrky a dotace z IROP), Výroční zpráva MAS Regionu Poodří, z.s. za rok 2017, realizace SCLLD „Poodří – přívětivý region“ v roce 2018

18. 12. 2018 – realizace Strategie CLLD MAS RP v roce 2018, realizace Strategie CLLD MAS RP v roce 2019 – výzvy, zpráva kontrolní komise, rozpočet MAS RP na rok 2019, volba orgánů spolku

Výbor spolku:

21. 3. 2018 – realizace Strategie CLLD „Poodří – přívětivý region“ MAS RP, 5. – 8. Výzva OP Zaměstnanost, 2. Výzva OP Životní prostředí, 2. Výzva Programu rozvoje venkova, 5. – 8. Výzva IROP

25. 4. 2018 – realizace Strategie CLLD „Poodří – přívětivý region“ MAS RP, 2. Výzva PRV – výběr projektů, 5. – 8. Výzva IROP, hodnotící komise

22. 5. 2018 – změna Strategie CLLD „Poodří – přívětivý region“ – rozšíření programového rámce OPŽP, realizace Strategie CLLD „Poodří – přívětivý region“ MAS RP, zpráva o hospodaření spolku za rok 2017, zpráva auditora za rok 2017 (ověření účetní závěrky a dotace z IROP), Výroční zpráva MAS Regionu Poodří, z.s. za rok 2017

17. 8. 2018 – realizace ISg CLLD „Poodří – přívětivý region“ MAS RP dle OP v roce 2018, Mid-term evaluace realizace strategií CLLD, činnost MAS RP – marketingová šetření, ekonomika spolku, Zemědělství v Poodří 2018

17. 9. 2018 – projednání zápisu výběrové komise MAS RP ze dne 13. 9. 2018

26. 10. 2018 – realizace ISg CLLD „Poodří – přívětivý region“, Mid – term evaluace realizace strategie CLLD MAS RP, volební valná hromada MAS RP – prosinec 2018

13. 12. 2018 – realizace ISg CLLD „Poodří – přívětivý region“ 2018 a 2019, Mid – term evaluace realizace strategie CLLD MAS RP, rozpočet MAS Regionu Poodří na rok 2019, volba orgánů MAS – příprava

Kontrolní komise:

22. 3. 2018 – platba členských příspěvků za rok 2017, ověření souladu projektů s programem, audit organizace za rok 2017

28. 5. 2018 – odvolání pana Přemysla Štěpána proti rozhodnutí výběrové komise

14. 12. 2018 – platba členských příspěvků za rok 2018, veřejnosprávní kontrola MAS RP, audit za rok 2017

3. Pracovní skupiny

3.1. Pracovní skupina EMI 6

MAS Regionu Poodří také v roce 2018 se aktivně podílela na spolupráci v rámci „MPI 6“, tj. spolupráci 6 MAS: Partnerství Moštěnka, o.p.s., MAS Moravská cesta, z.s., MAS Moravská brána, z.s., MAS Vizovicko a Slušovicko, o.p.s., Střední Haná, o.p.s. a MAS Regionu Poodří, z.s. Tato spolupráce souvisela s dosavadní zkušeností dlouhodobé spolupráce. Byla zaměřena na zkušenosti s realizací SCLLD jednotlivých MAS v programovém období 2014 – 2020, na výměnu zkušeností a na seznámení s příklady dobré praxe.

Jednání v rámci spolupracujících MAS:

- 25.7.2018 – MAS Partnerství Moštěnka, Veselíčko

4. Spolupráce

4.1. Národní síť MAS ČR, z.s.

MAS Regionu Poodří je členem **Národní sítě MAS ČR**. Národní síť MAS vznikla neformálně na I. národní konferenci o venkovu v Teplé u Mariánských Lázní v roce 2005 jako Národní síť rozvoje venkova (NSRV). Na začátku roku 2007 vzniklo občanské sdružení a v dubnu 2007 se uskutečnila ustavující konference NS MAS ČR. V roce 2014 NS MAS ČR upravila právní subjektivitu: Národní síť MAS ČR, z.s.



Jednání valné hromady NS MAS ČR:

- 9. 10 2018 – Choceň

4.2. Krajské sdružení NS MAS v Moravskoslezském kraji

V roce 2008 se realizovala neformální spolupráce existujících místních akčních skupin v Moravskoslezském kraji. V současné době má krajské sdružení celkem 12 členů: MAS Pobeskydí, MAS Regionu Poodří, MAS Opavsko, MAS Hlučínsko, Rýmařovsko o.p.s., MAS Hrubý Jeseník, MAS Krnovsko, MAS Slezská brána, MAS Bohumínsko, MAS Frýdlansko – Beskydy, MAS Jablunkovsko a MAS Lašsko.



Jednání KS NS MAS v MSK:

- 25.1.2018 – KÚ MSK, Ostrava
- 22.2.2018 – MAS Pobeskydí, Třanovice
- 22.3.2018 – KÚ MSK, Ostrava
- 24.4.2018 – MAS Frýdlansko – Beskydy, Čeladná
- 31.5.2018 – KÚ MSK, Ostrava
- 13. - 14.6.2018 – MAS Lašsko, Štramberk
- 30.8.2018 – KÚ MSK, Ostrava
- 26.9.2018 – MAS Regionu Poodří, Bartošovice
- 12. 12. 2018 – MAS Pobeskydí, Komorní Lhotka

4.3. Mezinárodní spolupráce

MAS Podpolanie

Sdružuje celkem 17 obcí okresu Detva a část okresu Zvolen, počet obyvatel je 38 000, obce jsou zároveň součástí mikroregionu Podpolanie. Jedná se o podhorskou oblast v území stratovulkánu Poľana – s CHKO, NATURA 2000, biosférickou rezervací.“



MAS „36 Jó Palóc“



Místní akční skupina "36 Jó Palóc" vznikla v roce 2005 v rámci programu LEADER+. Původní název MAS byl "8 Palóc" a sdružovala 14 obcí. V roce 2007 se rozšířilo působení MAS na území 36 obcí v mikroregionech Salgótarján a Bátorterenye. Území se nachází na severu Maďarska, při hranici se Slovenskou republikou. V současnosti má MAS 80 členů – z toho 23 občanských sdružení, 35 samospráv, 20 podnikatelských subjektů a 2 fyzické osob. MAS Regionu Poodří má platnou smlouvu o partnerství s MAS 36 Jó Palóc, ale v roce 2018 společné aktivity nebyly realizovány.

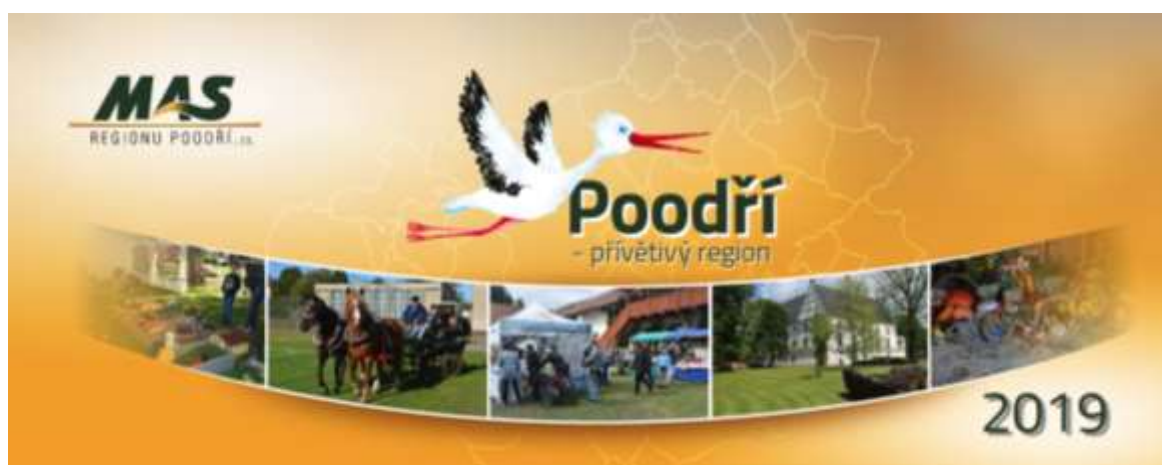
5. Propagace v roce 2018

5.1. Propagační a prezentační materiály

Kalendářiky 2019



Stolní dvoutýdenní kalendář 2019 – „Poodří – přívětivý region“





5.2. Propagace a účast na akcích

Zapojení MAS Regionu Poodří do kulturní akce „Otevírání Poodří a pooderské košťování“

V sobotu 12. května 2018 proběhla v Bartošovicích tradiční kulturní akce „Otevírání Poodří a pooderské košťování“, která také neoficiálně zahajuje turistickou sezónu v regionu. V letošním roce se konal již 17. ročník této akce. Neformální zahájení programu akce nastalo od 9:00 hodiny ranní před budovou zámku prezentací MAS Regionu Poodří a regionální značky „MORAVSKÉ KRAVAŘSKO regionální produkt“.



Držitelé regionální značky obsadili jarmareční stánky a nabízeli ke shlédnutí a k prodeji své výrobky. Návštěvníci akce tak měli možnost vidět a ochutnat perníkářské umění manželů Gilarových, biovýrobky nabízela Ekofarma Šťastná koza z Velkých Albrechtic. Rovněž bylo zastoupeno řemeslo šperkařské, a to panem Miroslavem Šústkem, který se zabývá výrobou šperků a drobných užitkových i dekoračních předmětů ze dřeva. Každý jeho výrobek je originál!

Krátce po deváté hodině vyšla po trase Zámecké naučné stezky skupinka příznivců pooderské přírody s ornitologem RNDr. Patrikem Molitorem (Slezská ornitologická společnost) a se zástupcem ČSOP Bartošovice Ing. Vladimírem Petřvalským. V tento den bylo otevřeno také návštěvnické středisko Dům přírody Poodří zaměřené na poznání přírody, významu a poslání CHKO Poodří, které se nachází v areálu Záchrané stanice pro volně žijící živočichy, a probíhaly zde komentované prohlídky v každou celou hodinu. Další aktivitou, kterou si mohli nadšenci přírody vyzkoušet, bylo raftování na rybníce. MAS Regionu Poodří se prezentovala ve svém stanu, informovala o své činnosti, aktivitách a realizaci Strategie CLLD „Poodří – přívětivý region“. Rovněž jako koordinátor regionální značky „MORAVSKÉ KRAVAŘSKO regionální produkt®“ propagovala certifikované výrobky a služby, nabízela k degustaci uzeniny z Gurmánu Sedlnice s.r.o. (klobásy, salám Borovan), pšenično-žitný chléb Oderáček z Pekařství Fojtík s.r.o. a Životický hruškový koláč z Výrobní lahůdek Hladké Životice s.r.o. Návštěvníci akce si také mohli zkusit štěstí v soutěžním kvízu o ceny (brambory a cibule na rok zdarma pro jednu osobu), které věnoval držitel certifikátů regionální značky pan Ing. Petr Klečka z farmy Luční dvůr. Po jedenácté hodině byly slavnostně předávány před zámek nové certifikáty regionální značky „MORAVSKÉ KRAVAŘSKO regionální produkt®“. V letošním roce bylo certifikováno celkem 5 výrobků a produktů od 4 žadatelů. Jmenovitě Životický hruškový koláč od Výrobní lahůdek Hladké Životice s.r.o., Klimkovické opatky (lázeňské) a Klimkovický perník od paní Petry Foltýnové, Med květový od pana Miroslava Bureše a Osiva vlastních odrůd jetelovin a píceňích a trávnickových trav od paní Ing. Hany Jakešové CSc. Ve 12:00 hodin zasedla na zámku ke kořtování ovocných pálenek komise, která vybírala z dodaných vzorků, které zvítězily v obecních kolech kořtování členských obcí Regionu Poodří. Soutěžilo se v kategoriích jabkovic, hruškovice a slivovice. Do kategorie slivovice bylo přihlášeno celkem 8 vzorků, v kategorii hruškovice 7 a v kategorii jabkovic 9. V zámku v 1. patře byla ke shlédnutí výstava fotografií „Poodří – krajina mokřadů“ a hobby výstava keramiky Kataríny Vendrákové z Košic na téma „Boty, botičky“. Destinační management turistické oblasti Poodří – Moravské Kravařsko prezentoval „Pohádkové Poodří“ s možností fotografování dětí v kostýmech pohádkových bytostí. Dále v 2. patře probíhala prezentace projektu „Podpora udržitelného rozvoje krajiny Poodří“ se zástupcem organizace ARNIKA – Centrum pro podporu občanů paní RNDr. Marcelou Klemensovou. A byla otevřena stálá výstavní expozice Moravské Kravařsko. Zámecká kuchyně po celou dobu akce nabízela pokrmy z Moravského Kravařska.

Prezentace MAS Regionu Poodří v „Den otevřených faremních vrat“ na Ekofarmě Šťastná koza ve Velkých Albrechticích

V sobotu 19. května byly opět pro veřejnost otevřeny faremní vrata ekofarmy Šťastná koza paní Markéty Toběrné ve Velkých Albrechticích. Tato akce se v letošním roce konala již potřetí. Akce byla zaměřena na širokou veřejnost, sobotní den si tak mohli užít nejen děti, ale také jejich rodiče a prarodiče. V programu opět nechyběla prohlídka farmy a hospodářských zvířat, skákací hrad – farma, kouzelnické představení, pohádkové Poodří. Po celou dobu programu hrála také živá hudba. Na Dvorku se uskutečnil malý trh držitelů certifikátů regionální značky „MORAVSKÉ KRAVAŘSKO regionální produkt®“ a „BESKYDY originální produkt®“. Akci

podpořilo Ministerstvo zemědělství, PRO – BIO Svaz ekologických zemědělců, z.s., DM turistické oblasti Poodří – Moravské Kravařsko o.p.s., Machač s.r.o., Žijeme BIO a také naše MAS Regionu Poodří, z.s., která se prezentovala propagačním materiálem ve svém stánku. MAS poskytovala informace o své činnosti a realizaci SCLLD. Tohoto třetího ročníku se zúčastnilo, také díky vydařenému počasí, několik stovek návštěvníků, což potvrdilo i vyprodání všech výrobků v prodejně ekofarmy.



Prezentace MAS Regionu Poodří na „Zemědělský den pro děti“ v Libhošti

Ve čtvrtek 14. června 2018 byl v obci Libhošť společností AGROSUMAK a.s. zorganizován „Zemědělský den pro děti“ spolu se Zemědělským svazem Praha, územní organizace Nový



Jičín a MAS Regionu Poodří, z.s. AGROSUMAK a.s. je zemědělská společnost, člen skupiny Spearhead International, která se zaměřuje na živočišnou a rostlinnou výrobu. Hospodářství na území regionu Moravské Kravařsko, na katastrech obcí Sedlnice, Libhošť, Rybí, Závašice, Skotnice, Prchalov a Příbor. V živočišné výrobě se specializuje především na chov mléčného skotu, provozovny Suchdol nad Odrou a Libhošť. Akce se konala ve sportovní areálu a byla zaměřena na

školní mládež z obcí, na kterých katastrálních území společnost hospodářství. Společnost Agrosumak a.s. si připravila malou výstavu hospodářských zvířat a zemědělské techniky, také prezentovala svou činnost i formou krátkých filmů, grafů a map. Děti velice zaujal model farmy, který realisticky ukazoval jednotlivé práce na zemědělské půdě. Pro zájemce byla také připravena možnost návštěvy mléčné farmy v Libhošti a posklizňové linky v Sedlnicích. MAS Regionu Poodří, z.s. se akce přímo zúčastnila, prezentovala svou činnost a strategii pro komunitně vedený místní rozvoj území regionu.

„Zemědělství v Poodří 2018“

V den české státnosti, na sv. Václava 28. září 2018, se uskutečnil již čtvrtý ročník „Zemědělství v Poodří“. Společenská akce proběhla druhý rokem v areálu „Na Stodolní“ – na návsi obce Bartošovice. Akci pořádanou Místní akční skupinou Regionu Poodří, z.s. a obcí Bartošovice finančně podpořil Moravskoslezského kraj. MAS Regionu Poodří vítala návštěvníky akce ze svého stánku, kde prezentovala svou činnost



a realizace strategie CLLD „Poodří – přívětivý region“. Návštěvníkům byly podávány informace o operačních programech, které mají schválený programový rámec v SCLLD. Tradičně největší zájem byl o informace k Programu rozvoje venkova, IROP, OP ZAM či OPŽP, které nabízí možnosti využití dotačních prostředků pro rozvoj venkovských oblastí. Letošní ročník byl také prvním ročníkem soutěže O nejlepší domácí chléb z Poodří, kterou MAS zorganizovala. Do soutěže se přihlásilo 11 vzorků domácích chlebů různých druhů, od kváskových až po bezkváskový, od celozrnných až po bílý. Návštěvníci mohli všech jedenáct vzorků ochutnat a hlasovat pro ten nejlepší pomocí hlasovacího žetonu. V odpoledních hodinách proběhlo sčítání hlasů a určení pořadí vítězných chlebů. MAS připravila na stánku také občerstvení ve formě ochutnávky certifikovaných produktů regionální značky „MORAVSKÉ KRAVAŘSKO regionální produkt®“.



„MORAVSKÉ KRAVAŘSKO regionální produkt®“. Osvěžení nabízela pramenitá voda Jesenický pramen neslazená a slazená s příchutí malina a citrón od paní Ludmily Kocourkové, k nakousnutí zval Gilarovic zdobený perníček s motivem traktoru manželů Evy a Luboše Gilarových, a tradičně největší chuťovkou byl selský pokrm pšenično-žitný chléb z pekárny Fojtík s.r.o. namazaný doma vyškvářeným sádlem z bůčku firmy Gurmán

Sedlnice s.r.o. a Bartošovická cibule z farmy Luční dvůr. A pro opravdové gurmány bylo nachystáno „kravařské müsli“ masové škvarky. V jarmarečních stáncích se prezentovala regionální značka „MORAVSKÉ KRAVAŘSKO regionální produkt®“, a to: Luboš Gilar – Gilarovic perníčky s Příborskými šiflemi a Skotnickými husičkami, Ekofarma „Šťastná koza“ – Faremní mléčné výrobky a mléko, Lenka Dostálová – Dekorační a užitkové předměty vyrobené technikou Patchwork, Soňa Grellová – Zelenina v nálevu a zeleninové směsi, Miroslav Křenovský - Včelí med z Jeseníku nad Odrou, Miroslav Šustek – Dřevěné šperky a Ing. Hana Jakešová CSc. – Osiva vlastních odrůd jetelovin a píceňích a trávnickových trav. V letošním ročníku se aktivně prezentovaly obce MAS: Obec Bartošovice připravila občerstvení pro malé i velké, obec Kateřinice smažila již tradičně bramboráky, vařila kukuřici a uzená žebra, také nabízela sladké trubičky a věnečky ke kávě, obec Petřvald vařila držkovku. Také se prezentovali mladí včelaři z Bartošovic – „Včelařici z Bartošovic“.



Od dopoledních hodin bohatý program doprovázela kapela Kdo má čas z Dolních Studének a zpřijemňovala tak chvíle strávené na akci svým pestrým repertoárem. Hlavním programem akce bylo představení moderní zemědělské techniky, kterou prezentovaly obchodní zástupci firem především traktory, malých a velkých obsahů. Poděkování patří CIME-plus s.r.o., Hranice – Drahotuše, MITRENGA a.s. ze Střitěže, BV – Technika, a.s., Polanka nad Odrou, ALS Agro a.s. ze Sedlnic a firma DFH s.r.o. (DEUTZ-FAHR HECKEL), provozovna Mošnov. Dále

výstavu techniky doplnil také Ing. Petr Klečka s cisternou BAUER, která byla pořízena z projektu PRV. Nejen moderní současná, ale i ta dnes již historická technika měla prostor na akci „Zemědělství v Poodří“. Z Kateřinic byl přivezen historický traktor značky BAUTZ malého výkonu, který je stále plně funkční, dále traktor české značky ZETOR a kombajn na obilí. Pracovníci firmy AGROSUMAK a.s. ze Suchdolu nad Odrou v letošním ročníku akce přivezli svůj model farmy tvořen modely zemědělské techniky většinou v poměru 1:16, které představují práce na farmě a polní činnosti. Také obohatily svou prezentaci i o farmu „živou“. Ze svého chovu dovezli dvě telata holštýnského plemene, dvě jehňata a dvě kůzlata. Trochu exotiky ve formě dvou „kuřat“ pštrosa afrického dvouprstého přivezli z farmy



Jestřábí Fulnek. Chov pštrosa afrického, který je v našich podmínkách velice netradiční, se těší v posledních letech velkému oblíbenosti chovatelů. Český chovatelský svaz ze Studénky zorganizoval menší výstavku domácího zvířectva, představili několik zajímavých druhů holubů, králíků, slepic a dalšího drobného zvířectva. Menší návštěvníci uvítali seznámení se zakrslým králíčkem, kterého jeho majitelka brávala na procházku po areálu. Součástí akce byl různý doprovodný program. Letos obohacený o malé představení místního plemene chladnokrevného koně Slezského norika, které odborně okomentoval MVDr. František Horník. Plemenné klisny chovatele Aleše Lichnovského a hřebec chovatele Pavla Cába se tak ukázali v předvedení na ruce i v zápřahu. Všem ukázali také svou všestrannost a ochotu k práci. Závěrem představení nabídli vozatajové i malou projížďku vozem. Od poledních hodin byly pak pro děti nachystány projížďky na poníkovi a koni majitele Petra Michálka. Děti se mohly vydovádět ve skákací skluzavce – traktor nebo okusit zorbing v připravené dráze. Na hřišti byla připravena žáky ZŠ Bartošovice pod vedením pana Ing. Vladimíra Petřvalského stanoviště, kde si mohli menší i větší děti zasoutěžit o sladké odměny, nebo si nechat pomalovat obličej od studentek ZUŠ J.A. Komenského Studénka. MAS Regionu Poodří společně s obcí Bartošovice připravila na podiu výstavku ovoce a zeleniny. Zelenina byla zastoupena obilovinami, brambory, mrkví, krmnou řepou, řepou červenou, cibulí, patisony, a různými druhy dýní. Celé aranžmá výstavy ovoce a zeleniny, včetně vazeb z obilí bylo dílo paní Lucie Valentové z Bartošovic a starostky obce Bartošovice, MVDr. Kateřiny Křenkové. Výstavu starých krajových odrůd jablek prezentovala pracovnice MAS Mgr. Daniela Ražňoková z Příbora, která osobně jablka nasbírala, určila odrůdu a aranžovala. Byly prezentovány staré odrůdy jablek: Rubín, Krasokvět žlutý, Idared, Major, Ontario, Jonathan, Boskopské, Parkerovo, Smiřické, Jaderňička moravská, Baumannova reneta, Zvonkové, Boikovo, Lebelovo, Parména zlatá, Strýmka, Bernské růžové, Malinové a „plánky“. A také staré odrůdy hrušek jako např. Hruškojeřáb. Vlastní akci podpořili také Matěj Agro s.r.o. z Kateřinic, Jaroslav Lys z Kateřinic, Farma Luční dvůr Bartošovice a Milan Valenta z Bartošovic. V tento sváteční den měl také otevřené vrata Záchrané stanice a návštěvnického střediska Dům přírody Poodří náš partner ZO ČSOP Nový Jičín, který se zabývá nejen záchranou a léčbou volně žijících živočichů, ale také ekologickou výchovou a osvětou. Návštěvníci záchrané stanice měli možnost v dnešní den vidět vypouštění vyléčených živočichů zpět do volné přírody. I letos nás počasí podrželo a

bylo na vlně teplého babího léta, které přímo lákalo zastavit se na akci „Zemědělství v Poodří“. Čtvrtý ročník akce se tak opět těšil velké návštěvnosti široké veřejnosti. Velké poděkování patří všem těm, kteří se na pořádání této akce podíleli. Další velké poděkování patří partnerovi Moravskoslezskému kraji, který finančně podpořil uskutečnění této akce.

„Podzimní pooderské rybářské slavnosti“

I v roce 2018 se uskutečnily v srdci regionu Poodří tradiční a velmi oblíbené Podzimní pooderské rybářské slavnosti. Poslední akce sezóny proběhla dne 3. listopadu 2018 v obci Bartošovice v zámku a na zámeckém nádvoří u příležitosti výlovu Dolního Bartošovického rybníku. Hlavními organizátory slavností obec Bartošovice, Region Poodří ve spolupráci s Místní akční skupinou Regionu Poodří, z.s. MAS Regionu Poodří se prezentovala ve svém stánku před zámkem, informovala návštěvníky akce o své činnosti, realizaci Strategie CLLD „Poodří – přívětivý region“, kterou již třetím rokem implementuje do svého území a podporuje projekty, které přispívají k rozvoji regionu. Taktéž i v letošním ročníku slavností nesměla na stánku chybět malá ochutnávka, která se nesla v podzimním duchu. Pracovnice MAS si přichystaly dyňovou polévku a opékané brambůrky ve slupce na bylinkách. Pokrmy byly uvařeny ve surovin místních farmářů, dýně z bioprodukce poskytla rodina Šelongových z Pustějova, kořenovou zeleninu farma Lička ze Sedlnic, cibuli farma Luční dvůr z Bartošovic

a brambory Milan Valenta taktéž z Bartošovic. Při zataženém a občasné deštivém počasí ochutnávku návštěvníci vřele ocenili. Na nádvoří před zámkem se pak uskutečnil jarmareční prodej nejen držitelů regionální značky „MORAVSKÉ KRAVAŘSKO regionální produkt[®]“, kterou zde prezentovali: Lenka Dostálová – Dekorační a užitkové předměty vyrobené technikou patchworku, ekofarma „Šťastná koza“



Markéty Toběrné – Faremní mléčné výrobky a mléka, Zdenka Ohnheiserová – Drátování a dekorace z černého drátu a Šperky z mědi, minerálů a skla, rodina Gilarova – Gilarovic perníčky, Příborské šifly a Skotnické husičky, Soňa Grellová – Zelenina v nálezu a zeleninové směsi. Dále byly k prodeji různé teplé nápoje, tyčinky, pražené oříšky, ale i dřevěné hračky, svíčky a jiné produkty. Tyto rybářské slavnosti jsou neodmyslitelně spojeny s výlovem rybníku v obci. Dolní Bartošovický rybník má přes 73 ha a svou rozlohou se řadí mezi největší chovné rybníky v kraji. Leží na území CHKO Poodří v samé blízkosti řeky Odry. Historie rybníkářství v této oblasti sahá až do 15. století, kdy byla krajina nivy řeky Odry přetvářena a bylo zde zbudováno několik soustav rybníků. Každoročně na Dolním Bartošovickém rybníku probíhá slavnostní výlov, který začíná ve čtvrtek, vrcholí v sobotu a v neděli je prováděn dolov. Na tomto rybníku, jakožto na ostatních v okolí, hospodaří společnost DENAS spol. s r.o., která je držitelem certifikátu „MORAVSKÉ KRAVAŘSKO regionální produkt[®]“ pro svého Oderského kapra. Výlov je tradičně spojen s prodejem ryb, jako je například kapr, tolstolobik, amur, štika nebo sumec. Bohatý program čekal návštěvníky také na zámku. Od brzkých ranní hodin zámek provoněl rybími specialitami. Dále zde probíhala výstava výtvarných prací žáků ZŠ Bartošovice

a vyhodnocení soutěže „Namaluj rybu“. Další držitel certifikátu „MORAVSKÉ KRAVAŘSKO regionální produkt®“ LYRA Decor s.r.o. upořádal prodejní výstavu ručně malovaných baněk s možností ponechat si domalovat na baňku například jméno obdarovávané osoby. Bartošovický včelařský kroužek „Včelařici“ opět otevřeli svou tvůrčí dílnu a prezentovali svoji činnost a chov včel, ale také prodávali své vlastnoručně upečené medové perníčky. Pro milovníky historie byla otevřena stála expozice Moravského Kravařska, kde je ke zhlédnutí nejen expozice ze života na venkově, ale i významné osobnosti spojené s regionem. V zámeckém parku obohatil program pan Vít Jelínek se svojí ukázkou sokolnictví. Na ukázkou sebou přivezl výra velkého, kterého si mohli návštěvníci vyzkoušet podržet na ruce, nebo jej dokonce pohladit, také poštolky obecné a káně Harrisova. V tento den byla také naposledy v letošním roce otevřena Záchranná stanice a Dům přírody Poodří v Bartošovicích, jejichž komentované prohlídky začínali každou celou hodinu. Podzimní pooderské rybářské slavnosti byly poslední akcí letošního roku a také poslední akcí turistické sezóny v regionu.

6. Udržitelnost projektů spolupráce

6.1. Interaktivní akce k projektu „Příběhy našich kronik“

Dne 9. dubna 2018 v Základní škole Studénka, Butovická 346, příspěvková organizace, uspořádala MAS Regionu Poodří interaktivní akci v rámci udržitelnosti projektu



„Příběhy našich kronik“. Akce se zúčastnilo 32 dětí ze třídy 6. A a B. Tato interaktivní akce byla zaměřena na rozšíření znalostí místa, ve kterém „žijeme“, formou práce s textem z publikace. Lektor pan Roman Prokeš, který svým vystoupením zpestřil zábavně-naučnou část programu se svou ukázkou knihtisku. Formou přednášky žákům objasnil základy písma od starověku až po vynález knihtisku a došlo i na ukázky

papyrusu, husích brk, čí hálek – duběnek, s pomocí kterých se v našich zemích vyráběl inkoust. Žáci mohli vidět také odlévání písmen – liter z liteřiny (slitiny cínu a olova), ze kterých se skládal text do raznice, která se vkládala do knihtiskařského stoje. Žáci si mohli sami vyzkoušet práci s knihtiskařským lisem.

6.2. Interaktivní akce k projektu „Zábavná vlastivěda z našich vesnic“

V rámci udržitelnosti projektu „Zábavná vlastivěda z našich vesnic“ uspořádala MAS Regionu Poodří dne dubna 2018 v Základní škole Studénka, Butovická 346, příspěvková organizace, interaktivní akci. Akce se zúčastnilo 32 dětí ze třídy 4. A a B. Tato interaktivní akce byla zaměřena na rozšíření vlastivědných znalostí místa bydliště – města Studénky. K akci byl přizván také lektor pan Roman Prokeš, který svým vystoupením zpestřil akci formou zábavně-naučné přednášky. Žákům objasnil základy písma od starověku až po vynález knihtisku a došlo i na ukázky papyrusu, husích brk, či hálek – duběnek, s pomocí kterých se v našich zemích vyráběl inkoust. Žáci mohli vidět také odlévání písmen – liter z liteřiny (slitiny cínu a olova), ze kterých se skládal text do raznice, která se vkládala do knihtiskařského stoje. Žáci si mohli detailně prohlédnout dobové nástroje a zkusit si vytisknout obrázek na knihtiskařském stroji.



7. Strategie komunitně vedeného místního rozvoje 2014 – 2020

7.1. Realizace Strategie komunitně vedeného místního rozvoje „Poodří – přívětivý region“

MAS Regionu Poodří bude v období 2014 – 2020 realizovat aktivity v rámci všech čtyř operačních programů umožňující CLLD dle své schválené integrované strategie „Poodří – přívětivý region“: **Integrovaný regionální operační program – IROP, Program rozvoje venkova – PRV, Operační program Zaměstnanost – OPZ, Operační program Životní prostředí – OPŽP.** V roce 2018 došlo ke změně SCLLD, konkrétně rozšíření Programového rámce Operačního programu Životní prostředí. Do programového rámce byly přidány tři nové aktivity CLLD: realizace ÚSES, protierozní opatření, sídelní zeleň.

Přehled vyhlášených výzev v roce 2018 z PRV

Výzva	FICHE	Termín vyhlášení a ukončení výzvy	Termín příjmu žádostí o dotaci	Datum semináře	Finanční alokace v Kč
2. výzva MAS	1. Podpora rozvoje rostlinné a živočišné výroby v zemědělských podnicích	19.12.2017 - 28.2.2018	12.2.2018 - 28.2.2018	5.1.2018 a 12.1.2018	5 009 000,00
	2. Podpora regionální produkce				1 000 000,00

	3. Podpora rozvoje nezemědělských činností				8 230 000,00
	4. Podpora lesnických podniků a hospodaření v lesích				350 000,00
	5. Podpora spolupráce podnikatelských subjektů				3 674 000,00
	6. Podpora spolupráce v rámci krátkých dodavatelských řetězců				1 837 000,00

Přehled vyhlášených výzev v roce 2017 z IROP, OPZ a OPŽP

OP	Název výzvy	Datum zahájení příjmu ŽoP	Datum ukončení příjmu ŽoP	Datum semináře pro žadatele	Finanční alokace v Kč
IROP	5. Zajištění bezpečné a udržitelné dopravy	29.12.2017	16.3.2018	24.1.2018	15 789 473,00
	6. Péče o znevýhodněné skupiny obyvatel	29.12.2017	16.3.2018	24.1.2018	8 000 000,00
	7. Podpora sociální ekonomiky	29.12.2017	16.3.2018	1.2.2018	2 842 105,00
	8. Podpora výchovy a vzdělávání	29.12.2017	16.3.2018	1.2.2018	10 526 315,00
OPZ	5. Podpora prorodinných opatření	16.11.2017	30.1.2018	3.1.2018	1 846 478,10
	6. Sociální služby	16.11.2017	30.1.2018	4.1.2018	3 516 900,00
	7. Sociální podnikání	20.11.2017	30.1.2018	4.1.2018	1 509 400,00
	8. Zaměstnanost	16.11.2017	30.1.2018	4.1.2018	567 325,00
OPŽP	2. Výsadba dřevin	1.9.2017	5.1.2018	11.10.2017	9 521 440,00

V roce 2018 byly také podány zprávy integrované strategie o věcném pokroku realizace SCLLD:
 1) 20.1.2018
 2) 20.7.2018

Přehled celkových alokací pro jednotlivé opatření/fiche

OP	Opatření/fiche	Alokace v tis. Kč
IROP	Podpora výchovy a vzdělávání	13 764,14
	Péče o znevýhodněné skupiny obyvatel	22 940,23
	Podpora sociální ekonomiky	4 588,04
	Obnova památek a významných objektů	4 588,05
	Bezpečná a udržitelná doprava	45 880,45
	Celkem	91 760,91
OPZ	Podpora výchovy a vzdělávání	2 896,40
	Péče o znevýhodněné skupiny obyvatel	6 516,90
	Podpora sociální ekonomiky	3 620,50
	Podpora zaměstnanosti a zaměstnatelnosti na území MAS	1 448,20
	Celkem	14 482,00
PRV	Podpora rozvoje rostlinné a živočišné výroby v zemědělských podnicích	14 696,52
	Podpora regionální produkce	5 511,19
	Podpora rozvoje nezemědělských činností	9 185,33
	Podpora lesnických podniků a hospodaření v lesích	1 837,06
	Podpora spolupráce podnikatelských subjektů	3 674,13
	Podpora spolupráce v rámci krátkých dodavatelských řetězců	1 837,06
	Rozvoj spolupráce	1 753,00
	Celkem	38 494,29
OPŽP	Údržba krajiny vč. výsadby a údržby zeleně	9 521,45
	Zakládání a obnova funkčních krajinných prvků a struktur	4 000,00
	Zlepšení vodního režimu v krajině a ochrana půdy	3 500,00
	Podpora realizace sídelní zeleně	2 500,00
	Celkem	19 521,45
Celkem	164 258,65	

Operační program VVV – Šablony II:

Dne 28. června 2018 byla vyhlášena výzva MŠMT č. 02_18_063 s názvem Šablony II. Tato výzva navazuje na výzvu Šablony pro ZŠ a MŠ I, která byla rozšířena o další subjekty oprávněných žadatelů a nové aktivity. MAS Regionu Poodří, z.s. se podílí na realizaci výzvy z OP VVV prostřednictvím animace. Do této výzvy lze podat žádost o podporu do 28. června 2019. MAS Regionu Poodří, z.s. připravila pro zástupce subjektů z oprávněných žadatelů celkem tři semináře během měsíce dubna 2018, první byl zaměřen na ZUŠ a SVČ, zbylé dva na MŠ a ZŠ. Následovně MAS začala animovat dvě školská zařízení, ZUŠ J. A. Komenského ve Studénce a MŠ Bartošovic, případě ZUŠ již od prvotních příprav projektového záměru, u MŠ Bartošovice od fáze schvalování projektu ŘO. Jejich projektové záměry byly podpořeny a nyní jsou již ve fázi fyzické realizace.

MAS i nadále poskytuje metodickou a poradní pomoc žadatelům a příjemcům podpory během všech fází realizace jejich projektových záměrů.

7.2. Realizace projektu „Podpora realizace strategie CLLD: Poodří – přívětivý region“ v rámci SC 4.2

Zahájení realizace projektu: způsobilé výdaje od 1. ledna 2015, MAS RP od 1. ledna 2016

Ukončení realizace projektu: 31.12.2023

Podpořeny jsou pouze aktivity vedoucí k naplňování Strategie CLLD:

Přípravné, podpůrné činnosti

Provozní činnosti

Animace strategie CLLD, škol a školských zařízení v OP VVV

2. Etapa projektu: 1.1.2018 – 31.12.2018

Třetí zpráva o realizaci podána dne 20.1.2019 za období 1.1.2018 – 31.12.2018.

Třetí žádost o platbu podána dne 20.1.2019.

Částka celkových způsobilých výdajů: 2 476 458,04 Kč

Částka finanční podpory: 2 352 635,13 Kč (5 % z CZV spoluúčast žadatele o podporu)

8. Regionální výrobky

8.1. Vyhlášená výzva v roce 2018

MAS Regionu Poodří v roce 2018 vyhlásila 7. výzvu k předkládání žádostí o certifikaci pro ubytovací a stravovací služby a 10. výzvu k certifikaci pro výrobky, zemědělské a přírodní produkty. Termín pro předkládání žádostí byl stanoven od 12. února do 23. března 2018. Přihlásilo se pět žadatelů o certifikaci se šesti výrobky.

Dne 11. dubna 2018 zasedala na zámku v Bartošovicích na Moravě certifikační komise pro značku „MORAVSKÉ KRAVAŘSKO regionální produkt®“. U žádostí komise posuzovala, zdali splňují základní kritéria, mezi která patří místní původ, kvalita, šetrnost k životnímu prostředí a jedinečnost ve vztahu k regionu. Certifikát je udělován na dva roky, poté může držitel certifikátu požádat žádost o obnovení. Na tomto jednání certifikační komise byla udělena regionální značka všem pěti žádostem. Nové certifikáty byly držitelům předány u příležitosti pořádání kulturní akce „Otevírání Poodří a pooderské koštování“.



Přehled certifikátů regionální značky – výrobky, zemědělské a přírodní produkty:

Nové certifikáty regionální značky	
Životický hruškový koláč	Výrobní lahůdek Hladké Životice s.r.o.
Med květový	Miroslav Bureš
Klimkovické oplatky – lázeňské	Petra Foltýnová
Osiva vlastních odrůd jetelovin, písňích a travních trav	Ing. Hana Jakešová, CSc. – šlechtění jetelů a trav
Klimkovický perník	Petra Foltýnová
Obnovené certifikáty regionální značky	
Dřevěné šperky	Miroslav Šustek, Spálov
Ručně vyráběná blahopřání	Ludmila Drozdková, Fulnek
Držitelé platných certifikátů regionální značky	
Gilarovic perníčky	Pekařství a cukrářství Eva Gilarová, Skotnice
Příborská šifle	Luboš Gilar, Skotnice
Uzenářské výrobky ze Sedlnic	Gurmán Sedlnice s.r.o.
Umělecké kovářské a zámečnické práce	Petr Zlámalík, Kunín
Užitkové a dekorační předměty z vlny	Lumír Kuchařík, Jeseník nad Odrou
Včelí med z Jeseníku nad Odrou	Miroslav Křenovský, Jeseník nad Odrou
Kovářské a umělecko-řemeslné výrobky	KOVSTYL – Lukáš Kraus, Hladké Životice
Uzenářské výrobky ze Sedlnic	Gurmán Sedlnice s.r.o.
Dekorační a užitkové předměty vyrobené technikou patchwork	Lenka Dostálová, Petřvald
Oderský kapr	DENAS spol. s r.o., Studénka
Kolekce výrobků ze dřeva pro děti	GERLICH ODRY s.r.o.

Drátkované filigrány	Mgr. Květoslava Bartošová, Bílovec
Ručně malované sklo	Mgr. Květoslava Bartošová, Bílovec
Faremní mléčné výrobky a mléko	Markéta Toběrná, Velké Albrechtice
Skleněné ozdoby	Lyra decor s.r.o., Nový Jičín
Oderáček, chléb pšenično-žitný	Pekařství Fojtík s.r.o., Odry
Bartošovické brambory	Ing. Petr Klečka, Bartošovice
Šperky z mědi, minerálů a skla	Zdenka Ohnheiserová, Fulnek – Lukavec
Drátování a dekorace z černého drátu	Zdenka Ohnheiserová, Fulnek – Lukavec
Šití dekorativního textilu	Ivana Vajdová, Slatina
Česnek z Libhoště	Vít Škarka, Libhošť
Bartošovická cibule	Ing. Petr Klečka, Bartošovice
Zelenina v nálevu a zeleninové směsi	Soňa Grellová, Kujavy
Skotnické husičky	Luboš Gilar, Skotnice
Pramenitá voda Jesenický pramen	Ludmila Kocourková, Nový Jičín
Pramenitá voda Crystalis	Ludmila Kocourková, Nový Jičín
Moravské bramborové lupínky	Andrea Burgetová, Libhošť

Přehled certifikátů regionální značky – ubytovací a stravovací služby:

Držitelé s platným certifikátem regionální značky – služby:	
Penzion na zámku	Obec Bartošovice
Vodní mlýn Wesselsky	Vade Mecum Bohemia, s.r.o., Loučky u Oder

9. Roční účetní závěrka

9.1 Výkaz zisků a ztrát

Výkaz zisků a ztráty je základním účetním výkazem. Obsahuje přehled nákladů a výnosů účetní jednotky v přehledném členění dle jednotlivých činností. Rozdíl nákladů a výnosů představuje výsledek hospodaření.

Výkaz zisků a ztrát

Náklady	
Spotřeba materiálu, energie a ostatních neskladovaných dodávek	185 112,60
Opravy a udržování	13 281,00
Náklady na cestovné	46 897,00

Náklady na reprezentaci	6726,00
Ostatní služby	491 611,34
Mzdové náklady	1 426 270,00
Zákonné sociální pojištění	481 264,00
Zákonné sociální náklady	5 891,00
Daně a poplatky	67,25
Odpis nedobytné pohledávky	12 151,00
Kurové ztráty	51,72
Dary	50 000,00
Jiné ostatní náklady	16 419,00
Poskytnuté členské příspěvky	30 000,00
Náklady celkem	2 765 741,91

Výnosy	
Provozní dotace	2 399 621,48
Přijaté členské příspěvky	675 030,00
Tržby za vlastní výkony a za zboží	65 000,00
Jiné ostatní výnosy	354,00
Výnosy celkem	3 140 005,48
Hospodářský výsledek	374 263,57

9.2 Rozvaha

Aktiva	Stav k 1. 1. 2018	Stav k 31. 12. 2018
A. Dlouhodobý majetek celkem	0,00	0,00
<i>I. Dlouhodobý nehmotný majetek</i>	8 925,00	8 925,00
<i>II. Dlouhodobý hmotný majetek</i>	582 204,00	582 204,00
<i>IV. Oprávky k dlouhodobému majetku celkem</i>	- 591 129,00	- 591 129,00
B. Krátkodobý majetek celkem	5 337 949,25	6 334 167,20
<i>II. Pohledávky celkem</i>	1 917 54,78	2 522 895,12
<i>III. Krátkodobý finanční majetek</i>	3 413 806,47	3 804 670,08
<i>IV. Jiná aktiva</i>	6 602,00	6 602,00
AKTIVA CELKEM	5 337 949,25	6 334 167,20

Pasiva	Stav k 1. 1. 2018	Stav k 31. 12. 2018
A. Vlastní zdroje celkem	3 978 770,41	4 353 033,98
<i>I. Jmění celkem</i>	1 984 766,00	1 984 766,00
<i>II. Výsledek hospodaření celkem</i>	1 994 004,41	2 368 267,98
B. Cizí zdroje celkem	1 359 178,84	1 981 133,22

<i>III. Krátkodobé závazky celkem</i>	<i>1 359 178,84</i>	<i>1 981 133,22</i>
PASIVA CELKEM	5 337 949,25	6 334 167,20

10. Zpráva o provedeném auditu

10.1. Zpráva nezávislého auditora o ověření účetní závěrky

Podle našeho názoru účetní závěrka podává věrný a poctivý obraz aktiv a pasiv k 31.12.2018 a nákladů a výnosů a výsledků jejího hospodaření za rok končící 31.12.2018 v souladu s českými účetními předpisy.

10.2. Zpráva auditora o provedení auditorského ověření dotace z projektu IROP

Podle našeho názoru ve všech významných (materiálních) oblastech:

- 1) Ověřili jsme, že finanční prostředky nebyly využity na ostatní činnost a projekty MAS a její organizace.
- 2) Ověřili jsme, že výdaje MAS byly zaúčtovány v souladu s českými účetními předpisy a vykázány v oddělené účetní evidenci.
3. Ověřili jsme, že zakázky byly zadány v souladu s právním aktem a se zákonem č. 134/2016 Sb., o zadávání veřejných zakázek.

Vypracoval:

Bc. Sandra Genčiová, MBA, pracovník animace a OPŽP

Pavla Bělehrádková, manažer a účetní MAS Regionu Poodří, z.s.

Schváleno valnou hromadou dne 6. 6. 2019

MVDr. Kateřina Křenková,
předsedkyně MAS Regionu Poodří, z.s.