



EVROPSKÁ UNIE
Evropský fond pro regionální rozvoj
Integrovaný regionální operační program



MINISTERSTVO
PRO MÍSTNÍ
ROZVOJ ČR

Strategie komunitně vedeného místního rozvoje MAS Regionu Poodří, z.s. na období 2021–2027



MAS
REGIONU POODŘÍ, z.s.

Datum zpracování: 6/2021

Verze: 1.0



EVROPSKÁ UNIE
Evropský fond pro regionální rozvoj
Integrovaný regionální operační program



MINISTERSTVO
PRO MÍSTNÍ
ROZVOJ ČR

Koncepční část SCLLD



Obsah

1. Popis území působnosti MAS a popis zahrnutí komunity do tvorby strategie	5
1.1 Vymezení území působnosti MAS pro realizaci SCLLD v období 2021–2027	6
1.1.1 Stručná socioekonomická charakteristika území působnosti	7
1.2 Mapa území působnosti MAS	8
1.3 Popis zahrnutí komunity do tvorby strategie	9
1.3.1 Popis historie a zkušeností MAS	9
1.3.2 Popis zapojení komunity a relevantních aktérů do tvorby	10
1.3.3 Odkaz na úložiště záznamů	11
2. Analytická část	12
2.1 Analýza rozvojových potřeb a rozvojového potenciálu území působnosti MAS	12
3. Strategická část	18
3.1 Strategický rámec	18
3.1.1 Vize	18
3.1.2 Strategické cíle	18
3.1.3 Specifické cíle a opatření Strategického rámce	19
3.2 Vazba na Strategii regionálního rozvoje ČR 21+	29
3.3 Popis integrovaných rysů strategie	32
3.4 Popis inovativních rysů strategie	36
4. Implementační část	38
4.1 Popis řízení včetně řídicí a realizační struktury MAS	38
4.2 Popis animačních aktivit	39
4.3 Popis spolupráce mezi MAS na národní a mezinárodní úrovni a přeshraniční spolupráce	39
4.4 Popis monitoringu a evaluace strategie	40
4.4.1 Indikátory na úrovni strategického cíle Strategického rámce SCLLD	40
5. Čestné prohlášení	42



EVROPSKÁ UNIE
Evropský fond pro regionální rozvoj
Integrovaný regionální operační program



MINISTERSTVO
PRO MÍSTNÍ
ROZVOJ ČR

Seznam tabulek

Tabulka 1: Seznam obcí, ve kterých bude realizována strategie	6
Tabulka 2: Zapojení komunity do tvorby strategie SCLLD	11
Tabulka 3: Analýza rozvojových potřeb a rozvojového potenciálu území působnosti MAS Regionu Poodří, z.s.	12
Tabulka 4: Schéma hierarchie strategických cílů, specifických cílů a opatření SCLLD MAS Regionu Poodří 2021+	27
Tabulka 5: Soulad opatření Strategického rámce SCLLD se Specifickými cíli SRR ČR 21+	29
Tabulka 6: Matice integrovaných rysů SCLLD MAS Regionu Poodří 2021+	32
Tabulka 7: Vazba opatření Strategického rámce SCLLD na Inovační strategii České republiky 2019–2030.....	36
Tabulka 8: Indikátory na úrovni strategického cíle SCLLD	41

Seznam obrázků

Obrázek 1: Území působnosti MAS Regionu Poodří s vyznačením hranic obcí.....	8
Obrázek 2: Území působnosti MAS Regionu Poodří v kontextu regionů NUTS 2 a NUTS 3	9
Obrázek 3: Organizační struktura MAS Regionu Poodří, z.s	38



1. Popis území působnosti MAS a popis zahrnutí komunity do tvorby strategie

Místní akční skupina Regionu Poodří byla poprvé registrována jako občanské sdružení 20. dubna 2004 u Ministerstva vnitra, následovně dne 29. července 2014 došlo k registraci MAS Regionu Poodří, zapsaný spolek, dle Občanského zákoníku č. 89/2012 Sb. u Krajského soudu v Ostravě.

MAS Regionu Poodří, z.s. vznikla za účelem podpory udržitelného rozvoje území, naplňování společných zájmů členů spolku. Její funkcí je také koordinace spolupráce mezi veřejnou správou, neziskovým (občanského) sektorem a podnikatelskou sférou nejen metodou komunitně vedeného místního rozvoje (dále jen CLLD) a realizací rozvojové integrované strategie území.

MAS Regionu Poodří, z.s. v roce 2020 sdružuje 38 partnerů, z toho 3 dobrovolné svazky obcí (Region Poodří, Sdružení obcí Bílovecka, Mikroregion Odersko), 10 obcí, 11 podnikatelských subjektů a 14 nestátních neziskových organizací. Území působnosti MAS se rozkládá na území Moravskoslezského kraje, okresů Nový Jičín a Ostrava – město, 5 ORP – Nový Jičín, Kopřivnice, Odry, Bílovec, Ostrava, v rámci regionu soudržnosti (NUTS II) Moravskoslezsko.

Na území působnosti MAS žije 68 828 obyvatel (dle ČSÚ k 1.1.2020) na území o celkové rozloze 615 km², s hustotou 112 obyvatel/km². Nejmenší obcí v regionu je obec Heřmánky se 166 obyvateli. Naopak největší je město Studénka s 9 477 obyvateli. Z demografického hlediska lze říci, že území MAS je venkovským regionem.

Střední linií regionu prochází velkoplošné zvláště chráněné území - CHKO Poodří, které bylo vyhlášeno roku 1991 na základě potřeby ochrany mezinárodně cenných mokřadních biotopů, které se vytvořily v nivě řeky Odry. Území chráněné krajinné oblasti se rozpíná v katastrech 16 obcí MAS Regionu Poodří. Při severní hranici regionu se nachází přírodní park Oderské vrchy, vyhlášen v roce 1994, který se rozprostírá na území 22 obcí. Do jižní části regionu zasahuje národní geopark Podbeskydí, do kterého územně spadá 9 obcí.

Vývoj hospodářství byl zde ovlivněn především přírodními podmínkami, díky nimž došlo v regionu k rozsáhlé zemědělské činnosti. Dále vedly územím také významné historické stezky. V současnosti je hospodářství ovlivněno hustou dopravní infrastrukturou, která dává příznivé podmínky pro vznik průmyslových zón.

Území MAS Regionu Poodří je zajímavé svým zachovalým přírodním charakterem a krajinným rázem s četnými kulturními památkami a místními tradicemi obyvatelstva.



1.1 Vymezení území působnosti MAS pro realizaci SCLLD v období 2021–2027

Tabulka 1: Seznam obcí, ve kterých bude realizována strategie

Kód obce	Název obce	NUTS 4/LAU 1 (okres)	Počet obyvatel obce (1.1.2020)	Rozloha obce (km ²)
568741	Albrechtičky	Nový Jičín	705	395,6
599212	Bartošovice	Nový Jičín	1 737	2414,6
568481	Bernartice nad Odrou	Nový Jičín	1 000	957,5
546984	Bílov	Nový Jičín	585	1041,0
599247	Bílovec	Nový Jičín	7 394	3889,2
554936	Bítov	Nový Jičín	458	439,4
556858	Bravantice	Nový Jičín	973	1135,8
599352	Fulnek	Nový Jičín	5 592	6849,2
568562	Heřmanice u Oder	Nový Jičín	338	1195,1
568571	Heřmánky	Nový Jičín	166	331,0
569666	Hladké Životice	Nový Jičín	997	1592,6
554065	Jakubčovice nad Odrou	Nový Jičín	642	338,0
599468	Jeseník nad Odrou	Nový Jičín	1 972	2893,0
599506	Jistebník	Nový Jičín	1 626	1585,3
568643	Kateřinice	Nový Jičín	656	551,4
599549	Klimkovice	Ostrava-město	4 495	1463,7
555312	Kujavy	Nový Jičín	534	942,9
568546	Kunín	Nový Jičín	1 837	1712,1
500046	Libhošť	Nový Jičín	1 710	819,7
599646	Luboměř	Nový Jičín	376	763,2
568589	Mankovice	Nový Jičín	568	1012,0
568686	Mošnov	Nový Jičín	755	1207,3
599701	Odry	Nový Jičín	7 285	7405,3
554049	Olbramice	Ostrava-město	704	538,3
599743	Petřvald	Nový Jičín	1 803	1250,8
568775	Pustějov	Nový Jičín	976	855,2
599832	Sedlnice	Nový Jičín	1 626	1371,7
568716	Skotnice	Nový Jičín	835	913,3
568406	Slatina	Nový Jičín	787	746,8
599867	Spálov	Nový Jičín	895	1932,2
599921	Studénka	Nový Jičín	9 477	3092,0
599930	Suchdol nad Odrou	Nový Jičín	2 701	2299,8
554171	Šenov u Nového Jičína	Nový Jičín	2 082	1562,9
599964	Tísek	Nový Jičín	954	820,6
569755	Trnávka	Nový Jičín	744	610,1
568422	Velké Albrechtice	Nový Jičín	1 153	1300,8
554910	Vražné	Nový Jičín	850	1521,2



Kód obce	Název obce	NUTS 4/LAU 1 (okres)	Počet obyvatel obce (1.1.2020)	Rozloha obce (km ²)
569747	Vrchy	Nový Jičín	216	1054,3
568449	Zbyslavice	Ostrava-město	624	740,5
CELKEM	39	2	68 828	61545,5

Zdroj: ČSÚ (data k 1.1.2020)

1.1.1 Stručná socioekonomická charakteristika území působnosti

V současnosti má území působnosti MAS Regionu Poodří 39 obcí. Z hlediska své rozlohy je největší obcí město Odry s více než 74 km². Z hlediska počtu obyvatel je největší město Studénka s 9 477 obyvateli. Naopak nejmenší obcí svou rozlohou (3,31 km²) a počtem obyvatel (166) je obec Heřmánky. Ke dni 1.1.2020 žije na území působnosti MAS celkem 68 828 obyvatel, při čemž největší podíl 64,5 % tvoří obyvatelé v produktivním věku (15–4 let), dále obyvatelé staří 65 let (19,2 %) a nejmenší podíl 16,3 % zaujímají děti (0-14 let).

Území MAS má v oblasti ekonomických činností velký potenciál, a to vzhledem k poloze umístění regionu, silné dopravní a technické infrastruktury. V oblasti zemědělství také díky dobrým podmínkám pro rostlinnou a živočišnou výrobu. Celková výměra zemědělské půdy v území MAS je 41 204 ha, z toho 32 600 ha zaujímá orná půda (viz. obr. 7), 6 447 ha trvalé travní porosty, méně pak zahrady s 2 039 ha a ovocné sady s 118 ha. Region má celkově 12 248 ha lesních pozemků. V oblasti cestovního ruchu a turistiky na území působí destinační management Turistická oblast Poodří (DM TO Poodří – Moravské Kravařsko) a jedenáct informačních center.

Na území MAS se nachází hned několik velkých průmyslových zón, které mají dobrou dopravní dostupnost, především jsou napojeny na silniční infrastrukturu (D1, R48). Historickým vývojem regionu vznikly podmínky pro rozvoj zemědělství, rybníkářství a ve vyšších polohách lesnictví. Existence těchto funkčních prvků má zásadní vliv na rozvoj podnikání v regionu. Dle registru ekonomických subjektů podle klasifikace ekonomických činností CZ-NACE působí na území MAS celkem 7 277 subjektů.

Na celém území MAS bylo registrováno na ÚP 1 280 (ke dni 31.12.2020) osob ucházejících se o zaměstnání. Nejvyššího počtu uchazečů je zaznamenáno ve městě Studénka, a to 225 osob. Naopak pouze jeden uchazeč se nachází v obci Vrchy. V regionu je z celkového počtu registrovaných uchazečů o zaměstnání 195 uchazečů z řad osob zdravotně postižených, kteří jsou ve většině případů znevýhodněni na trhu práce.

Nedílnou součástí území MAS tvoří infrastruktura, která je definována stavebním zákonem jako veřejná infrastruktura, do které spadají pozemky, stavby a zařízení. Dopravní infrastruktura na území MAS je velice rozvinutá, a to především díky příhodné poloze regionu. Nachází se zde hlavní síť silniční, železniční, letecké, ale i cyklistické dopravy na národní úrovni.

Technická infrastruktura zahrnuje elektrické vedení, produktovody a stavby a s nimi provozně související zařízení technického vybavení. Obce MAS jsou připojeny na veřejný vodovod, elektrifikovány, kanalizace s ČOV je řešena pouze v některých obcích a plynovod chybí v obcích Heřmanice u Oder, Luboměř, Spálov a Vrchy. V některých oblastech regionu není dobrá dostupnost k informačně komunikační infrastruktuře.

Občanskou vybavenost v obcích MAS tvoří rozvinutá síť staveb, zařízení a pozemků sloužících například pro vzdělávání a výchovu, sociální a zdravotní služby, kulturu, veřejnou správu,

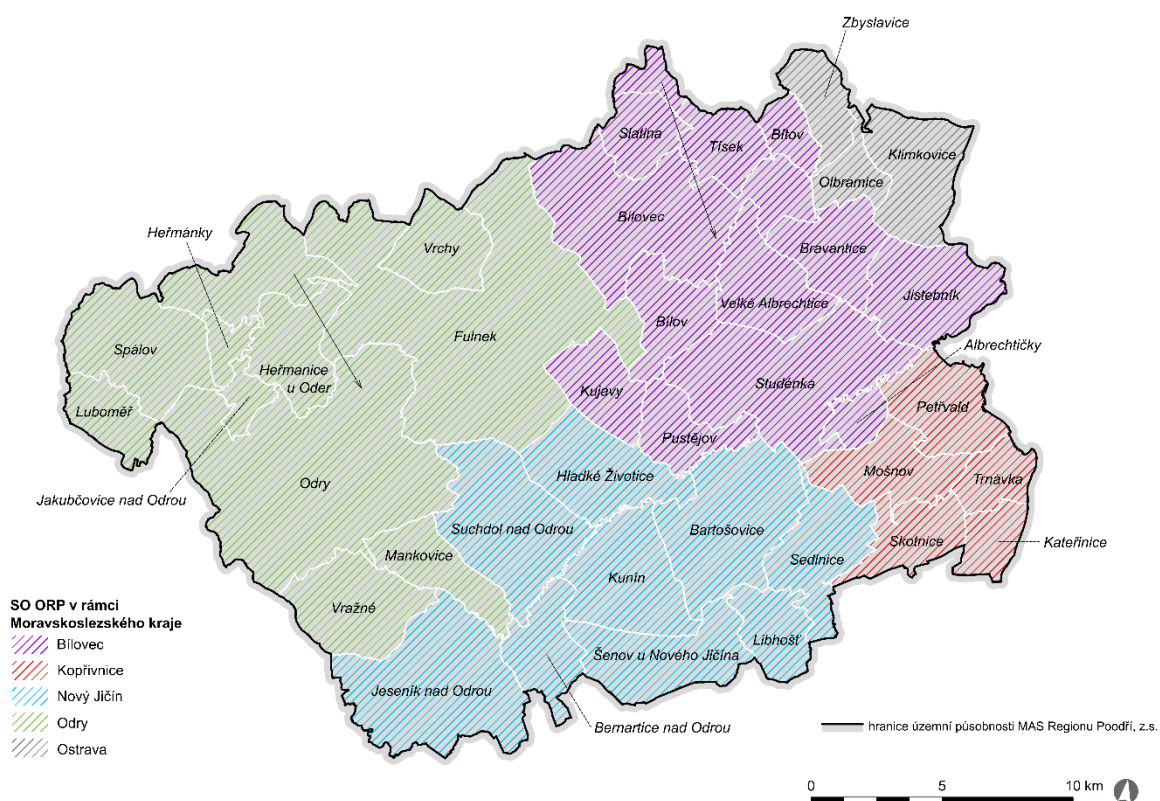


ochranu obyvatelstva, služby a další. Nedílnou součástí infrastruktury jsou také veřejná prostranství v obcích.

Hlavní kostru území MAS Regionu Poodří z krajinnotvorného hlediska tvoří přirozeně meandrující tok řeky Odry s jejími slepými rameny a oboustrannými četnými přítoky. A právě řeka Odra tvoří pomyslnou linii rozdělující území s rozdílnou geologickou stavbou a geomorfologickým vývojem. Na západě zájmového území zasahují ostré zlomové svahy Nížkého Jeseníku, který náleží do provincie Česká vysočina. Východní část území tvoří zvlněný reliéf Podbeskydské pahorkatiny náležející do Vnějších Západních Karpat. A právě tyto rozdílné struktury reliéfu spolu s klimatickými podmínkami (mírně teplá klimatická oblast) daly vzniknout velice úrodnému území v údolní nivě na obou březích Odry. Zde také v minulosti vznikly rozsáhlé rybníční soustavy, které se dochovaly do současnosti, přičemž jsou v současné době dále rozšiřovány o víceúčelové vodní nádrže.

1.2 Mapa území působnosti MAS

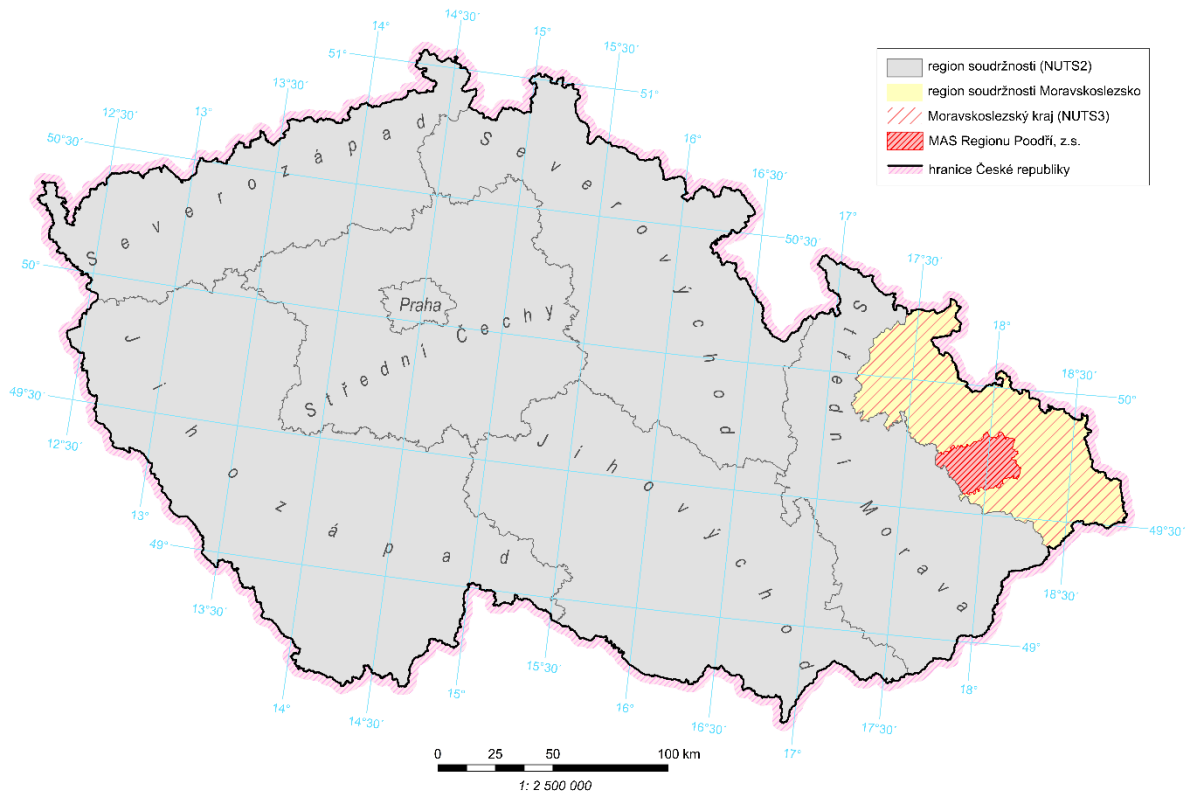
Obrázek 1: Území působnosti MAS Regionu Poodří s vyznačením hranic obcí



Mapový podklad: ArcČR 500, ARCDATA PRAHA, ZÚ, ČSÚ, 2016, vlastní zpracování v ArcGIS 10.4



Obrázek 2: Území působnosti MAS Regionu Poodří v kontextu regionů NUTS 2 a NUTS 3



Mapový podklad: ArcČR 500, ARCDATA PRAHA, ZÚ, ČSÚ, 2016, vlastní zpracování v ArcGIS 10.4

1.3 Popis zahrnutí komunity do tvorby strategie

1.3.1 Popis historie a zkušeností MAS

S územím regionu je svázána bohatá historie, o níž svědčí i nalezené písemné doklady. Díky své geografické poloze vedlo územím podél toku řeky Odry několik strategických obchodních stezek (např. Jantarová stezka, Volská stezka). Od konce 18. století bylo území označováno německým názvem „Kuhländchen“ (volným překladem kraví zemička), po úpravě v polovině minulého století Kravařsko, později Moravské Kravařsko. V této oblasti bezproblémově soužili němečtí, moravští a židovští obyvatelé a hovořilo se především německým dialektem. Nekonfliktní soužití obyvatelstva bylo násilně ukončeno 2. světovou válkou a po jejím skončení odsuny německého obyvatelstva. Území bylo následovně v 50. letech 20. století nově osídleno obyvateli, kteří přicházeli především z oblasti Valaška.

První novodobé sdružovací tendence začaly na území v 90. letech 20. století, které vyústily v roce 1999 k založení dobrovolného svazku obcí pod názvem Region Poodří, dále v roce 2001 bylo založeno Sdružení obcí Bílovecka a Mikroregion Odersko. A právě v Regionu Poodří započaly první snahy o prosazování iniciativy Leader na území, které vedly k založení Místní akční skupiny (MAS) Regionu Poodří, o.s. dne 20. dubna 2004, oficiálně zapsaná do registru Ministerstva vnitra ČR. MAS působila na území 21 obcí a sdružovala 15 členů (6 ze sektorů veřejné správy, 5 ze soukromého sektoru a 4 z neziskového). MAS měla hlavní strategický cíl,



a to obnovu hodnot tradičního venkovského způsobu života k ekonomické a sociální regeneraci regionu prostřednictvím podpoření aktivit udržitelného rozvoje na venkově.

Již v roce svého založení se MAS zapojila do programu Leader ČR 2004, následovně Leader ČR 2005 a v roce 2006 byl realizován projekt z Programu obnovy venkova MMR – LEADER. V těchto třech letech byly postupně rozděleny finanční prostředky ve výši přes 11,5 mil. Kč. První víceleté plánování přišlo v programovém období 2007–2013, kdy byl realizován strategický plán Leader „Poodří plné příležitostí“. Na základě strategického plánu bylo z Programu rozvoje venkova v území přerozdělena dotace ve výši necelých 44 mil. Kč. Postupně se v dalších letech také k územní působnosti MAS připojily další dobrovolná sdružení obcí (Odersko a Bílovecko), samostatná města a obce, taktéž došlo k nárůstu členů MAS ve všech sektorech.

Prvním krokem k další činnosti v programovém období 2014–2020 musela MAS projít procesem standardizace, který úspěšně absolvovala a 4. listopadu 2015 získala Osvědčení o plnění standardů MAS. V následujícím roce byla také MAS schválena první integrovaná Strategie komunitně vedeného místního rozvoje (SCLLD) s názvem „Poodří – přívětivý region“, v jejichž akčním plánu byly programové rámce pro čerpání finanční prostředků ze čtyř operačních programů (Program rozvoje venkova, Integrovaný regionální operační program, Operační program Zaměstnanost a Operační program Životní prostředí). Pro implementaci SCLLD, již na území 39 obcí, byla přidělena alokace ve výši přes 183 mil. Kč.

MAS Regionu Poodří, z.s. v roce 2020 sdružuje 38 partnerů, z toho 3 dobrovolné svazky obcí (Region Poodří, Sdružení obcí Bílovecka, Mikroregion Odersko), 10 obcí, 11 podnikatelských subjektů a 14 nestátních neziskových organizací.

1.3.2 Popis zapojení komunity a relevantních aktérů do tvorby

V rámci zpracování Koncepční části Strategie komunitně vedeného místního rozvoje MAS Regionu Poodří byla zapojena místní komunita. Za účelem zjištění oblastí rozvojových potřeb a potenciálu území regionu s využitím přístupu „zdola nahoru“ (z ang. „bottom-up process“) byla zvolena metoda anketního šetření v území působnosti MAS. Anketní šetření probíhalo od 1. června 2020 do 31. srpna 2020. Bylo prováděno zcela anonymně a ankety se mohl zúčastnit občan starší 15-ti let s trvalým pobytem v území působnosti MAS Regionu Poodří, nebo osoba podnikající se sídlem v území působnosti MAS Regionu Poodří.

Další informace a ověření výstupů z anketního šetření probíhalo v rámci skupinových interview a později prostřednictvím elektronické komunikace se členy pracovních skupin (sdružené pod jednu focus group), která probíhala od září 2020 do konce února 2021. Členové pracovních skupin byly vybráni z řad místních aktérů, z cílových skupin programů, žadatelů a příjemců dotací. Bylo utvořeno celkem pět skupin zájmových oblastí: venkov (skupina složena ze zástupců veřejné správy, školských zařízení, neziskových organizací, destinačního managementu a dalších subjektů), konkurenceschopnost (zástupci z oblasti malého a středního podnikání), sociální (zástupci z ÚP, sociálních zařízení a organizací poskytujících sociální služby), zemědělství (zástupci školního podniku, soukromých podniků a soukromě hospodařících rolníků) a životní prostředí (zástupci státních organizací a organizací zaměřujících se na ochranu přírody). Dále byly výstupy a výsledky analytické a strategické části



SCLLD prezentovány na jednáních dobrovolných svazků obcí (SO Bílovecka, Mikroregion Odersko, Region Poodří) v měsících dubnu a červnu 2021.

Závěrečné projednání a schvalování KČ SCLLD proběhlo na veřejné Valné hromadě MAS Regionu Poodří dne 22.6.2021.

Tabulka 2: Zapojení komunity do tvorby strategie SCLLD

Metoda zapojení	Datum (období) provedení
Anketní šetření na území MAS	1.6.2020 – 31.8.2020
Jednání focus group (pracovních skupin)	1.9.2020 – 28.2.2021
Oslovení zástupců měst a obcí na území MAS	1.9.2020 – 30.9.2020
Projednání návrhu SCLLD 2021-2027 se zástupci měst a obcí na jednáních DSO (SO Bílovecka, Mikroregion Odersko, Region Poodří)	13.4.2021 16.4.2021 10.6.2021
Veřejné projednání návrhu SCLLD 2021-2027	22.6.2021

1.3.3 Odkaz na úložiště záznamů

Doklady o zapojení komunity do přípravy SCLLD jsou umístěny na uložišti záznamů dálkově přístupném na neveřejné části webových stránek MAS Regionu Poodří pod odkazem:

<https://www.mas.regionpoodri.cz/obdobi-2021-2027/strategie-clld-21/podklady-k-kc-sclld>.



2. Analytická část

2.1 Analýza rozvojových potřeb a rozvojového potenciálu území působnosti MAS

Analýza rozvojových potřeb a rozvojového potenciálu území působnosti MAS Regionu Poodří byla zpracována na základě podkladů a výstupů SWOT analýzy, jednání pracovních skupin Focus group a anketního šetření a dalších. Identifikace aktuálních rozvojových potřeb území působnosti MAS proběhla se zohledněním zásad trvale udržitelného rozvoje, rozvojového potenciálu a absorpční schopnosti území. Identifikované rozvojové potřeby tvoří základ pro nastavení strategického rámce integrované Strategie komunitně vedeného místního rozvoje (SCLLD) MAS Regionu Poodří pro programové období 2021–2027.

Tabulka 3: Analýza rozvojových potřeb a rozvojového potenciálu území působnosti MAS Regionu Poodří, z.s.

Rozvojová potřeba	Popis potřeby pro rozvoj území
A. Rozvoj komunitního a spolkového života	<i>Na území MAS působí řada spolků, které se zaměřují na různé zájmové oblasti (např., různé sportovní kluby, SDH, zahrádkáři, ochránci přírody, rybáři, myslivci, dobrovolníci, kulturní, folklorní spolky a další). Jejich činnost je v rámci celého regionu důležitá a přispívá k rozvoji společnosti a soudržnosti komunity. Podpora by měla být směřována nejen do vzniku a obnovy jejich zařízení (např. komunitní centra, knihovny, venkovní areály aj.), ale i na provoz a vybavení těchto zařízení. Naplňováním potřeby bude docházet k rozvoji lidského a sociálního kapitálu obyvatel a zvýšení potenciálu regionu také v oblasti větší informovanosti obyvatel dění v obcích MAS.</i>
B. Rozvoj zájmového, neformálního a celoživotního vzdělávání	<i>Zájmové vzdělávání stejně jako neformální vzdělávání tvoří nedílnou součást procesu celoživotního učení (vzdělávání), které zahrnuje každé studium během života. Je považováno za kontinuální proces získávání a rozvoje vědomostí, intelektových schopností a praktických dovedností, a to i nad rámec počátečního vzdělávání. Potřeba je identifikována na celém území MAS. Podpora do oblasti dalšího vzdělávání občanů přináší zlepšení vzdělanosti obyvatel a také potenciál k jejich lepšímu uplatnění na trhu práce.</i>
C. Podpora kulturních památek, muzeí a knihoven	<i>Součástí kulturního a společenského života v regionu jsou i památky – zámky, kostely, kaple, boží muka a další od místního až po národního i mezinárodního významu. Dále muzea a knihovny (obecní, městské, profesionální), jež jsou považovány za nositele historie, tradic, zvyků a vzdělání. Z toho také vyplývá potřeba investic do jejich obnovy, udržení a dalšího rozvoje. Naplněním této potřeby bude podpořen také turismus a cestovní ruch v území MAS.</i>



Rozvojová potřeba	Popis potřeby pro rozvoj území
D. Podpora místních samospráv a svazků obcí	<p>Území působnost MAS se rozprostírá na území 39 obcí, z nichž jsou některé členy tří dobrovolných svazků obcí (Region Poodří, Mikroregion Odersko a Sdružení obcí Bílovecka), které se na území sdružují za účelem ochrany a prosazování svých společných zájmů při rozvoji území. Pro zlepšení jejich činnosti a úsilí vyvstává potřeba podpory tvorby strategických dokumentů, zpracování územních plánů, krizových plánů, komplexních pozemkových úprav a dalších, a to formou přímých (finanční podpora) a nepřímých investic (školení, semináře, workshopy atd.).</p>
E. Podpora spolupráce a partnerství	<p>Podpora spolupráce a partnerství je vnímána jako potřebná pro celé území MAS z důvodu zkvalitnění spolupráce a komunikace mezi jednotlivými aktéry v regionu v rámci síťování subjektů. Také je identifikována potřeba navázání nebo další spolupráce na úrovni místní, národní i mezinárodní za účelem získání nových poznatků, příkladů dobré praxe, propagace a prezentace MAS a regionu.</p>
F. Podpora malých a středních podniků	<p>Na území MAS se nachází množství malých a středních podniků se širokým zaměřením a oblastmi zájmů. Právě tyto podniky jsou stabilními zaměstnavateli obyvatel a jsou obecně méně náchylnější k výkyvům v ekonomice než velké společnosti. K naplnění potřeby přispěje podpora do diverzifikace stávajících a zakládání nových podniků, které budou konkurenceschopné a dlouhodobě udržitelné. Investice by měla také směřovat do rozšíření regionální produkce a vzniku nových pracovních příležitostí (podpory zaměstnanosti) v území MAS.</p>
G. Rozvoj modernizace, automatizace a digitalizace v MSP	<p>Malé a střední podniky se ve venkovském prostoru často potýkají se starším technickým vybavením i překonanými technologiemi ve výrobním procesu, a tím se stávají méně konkurenceschopné. Proto vyvstává na území MAS potřeba rozvoje, jejich modernizace, automatizace a digitalizace včetně inovativních prvků, dále zde spadá také potřeba snižování energetické náročnosti v provozu a budov, tj. úsporná energetická opatření (včetně např. pořízení užitkových vozidel na alternativní pohon). Naplňování potřeby by mělo vést k rozvoji MSP, zvýšení konkurenceschopnosti, urychlení a zkvalitnění výroby, podpoření místních zaměstnavatelů, a zkvalitnění pracovních podmínek zaměstnanců na celém území MAS.</p>
H. Rozvoj zemědělské činnosti	<p>Na území MAS jsou značným poměrem zastoupeni soukromě hospodařící rolníci a zemědělské podniky, kteří tvoří primární sektor ve venkovském prostoru. Potřeba rozvoje subjektů zemědělsky činných je vnímána jako velmi důležitá a měla by být zaměřena na rozvoj a diverzifikaci stávajících subjektů, podporu nově vznikajících, dále také na zpracování produktů a jejich uvádění na trh, zemědělskou infrastrukturu a další. Investice by také měly směřovat ke zvyšování konkurenceschopnosti, do rozšíření regionální produkce s ohledem na trvale udržitelný rozvoj a rozšíření pracovních příležitostí (podpory zaměstnanosti) v území MAS. Naplňováním této potřeby povede k všeobecnému rozvoji zemědělské činnosti na území MAS a také může přispívat ke zlepšení hospodaření v krajině.</p>



Rozvojová potřeba	Popis potřeby pro rozvoj území
CH. Podpora hospodaření v lesích	<p><i>Potřeba podpory hospodaření v lesích vyplývá z existence lesních porostů a dřevozpracujících podniků na území regionu. Podpora je žádoucí do oblastí zakládání a obnovy lesních porostů, lesnické infrastruktury, neproduktivních i produktivních investic, rozvoje stezek v lesích, rozvoje a diverzifikace dřevozpracujících podniků a dalších. Investice by měla také směřovat do rozšíření regionální produkce s ohledem na trvale udržitelný rozvoj a do vzniku pracovních příležitostí (podpory zaměstnanosti) v území MAS, také může přispívat ke zlepšení hospodaření v krajině.</i></p>
I. Rozvoj infrastruktury cestovního ruchu a turistiky	<p><i>Jako infrastruktura cestovního ruchu je brán celý souhrn předpokladů pro uspokojování potřeb účastníků cestovního ruchu a turistů v regionu. Potřeba zahrnuje rozvoj činností destinačního managementu turistické oblasti Poodří (Moravské Kravařsko), turistických informačních center, rozvoj ve venkovské, tematické turistiky, agroturistiky a cykloturistiky, budování a další rozvoj stezek a značení a další. Investice by měly být zaměřeny na tvorbu rozvojových plánů včetně jejich implementace, propagaci a prezentaci území regionu a jeho aktérů, ale také činností ke ztraktivnějšímu území, využití jeho potenciálu v cestovním ruchu a turismu za účelem podpoření lokální ekonomiky a propagace regionu.</i></p>
J. Podpora do tvorby nových pracovních příležitostí	<p><i>Potřeba do oblasti tvorby nových pracovních příležitostí v území vyplývá z obecné podpory zaměstnanosti a zaměstnatelnosti na území MAS. Potřeba je zaměřena na vznik nových pracovních míst, ale také na podpůrné programy pro zaměstnanost, zvýšení kvalifikace a rekvalifikace občanů regionu. V této oblasti může být uplatňována spolupráce s ÚP a podnikatelskými subjekty. Rozšíření nabídky pracovních příležitostí přispěje ke zlepšení stavu lokální ekonomiky a zpomalí migrační tendence obyvatelstva z venkovského prostoru (z území MAS).</i></p>
K. Zajištění bezpečné a udržitelné dopravy	<p><i>Na území MAS se nachází hustá silniční síť všech kategorií (od místních komunikací po dálnice). K hlavním problémům patří stav vozovky především u silnic nižších tříd, dále chybějící chodníková tělesa a bezpečnostní prvky, chybějící parkovací místa v obcích, také nadměrná zátěž nákladní kamionovou dopravou v obcích. To vede k potřebě zajištění bezpečné a udržitelné dopravy na území formou rekonstrukce silnic včetně mostů, výstavby chodníkových těles a bezpečnostních prvků (např. zpomalovací ostrůvky, zálivy pro autobusy veřejné dopravy, osvětlení atd.). Investice do této potřeby povede ke zvýšení bezpečnosti všech účastníků (včetně osob s pohybovým omezením) na komunikacích, zlepšení prostupnosti území regionu a bude mít vliv na další ekonomické aktivity realizované v území MAS.</i></p>
L. Rozvoj infrastruktury pro cyklo-dopravu	<p><i>V regionu se nachází řada cyklotras, avšak ve stavu neodpovídajícím standardům. Chybí síť cyklostezek, které by propojovaly obce mezi sebou. Je vnímána potřeba dalšího rozvoje infrastruktury pro cyklo-dopravu, a to jak mezi obcemi v rámci území působnosti MAS, tak do obcí okolních. Investice by měla být směřována do budování nových cyklostezek, oprav stávajících, zabezpečení jejich křížení s jinými módy dopravy, stání pro kola (např. u úřadů, autobusových zastávek i vlakových</i></p>



Rozvojová potřeba	Popis potřeby pro rozvoj území
	<p><i>stanic, turistických míst). Jejich využití by mělo být zaměřeno na dojezdy do zaměstnání, škol, ale také k turistice. Neopomenutelné je jejich víceúčelové využití (např. cyklistika, inline bruslení, pěší turistika).</i></p>
M. Zlepšení stavu veřejných prostranství	<p><i>Na území je vnímáno veřejné prostranství jako veřejný prostor, kde se mohou občané shromažďovat za různými účely, a proto je úzce propojen se sociálním a společenským životem v obcích. V současnosti se obyvatelé obcí navracejí k aktivitám konaným na veřejných prostranstvích, obnovují jejich staré zvyky, tradice a uskutečňují různé kulturní a společenské akce (např. stavění máje, slavnosti obcí, nebo také farmářské trhy apod.). Na veřejných prostranstvích se také nachází prostory pro odpočinek a sportování (např. dětská hřiště, workoutová hřiště a další) pro širokou veřejnost. Z tohoto důvodu vyplývá na území MAS potřeba upravovat, obnovovat a rozvíjet veřejný prostor v obcích, například formou úprav komunikací, chodníků, zastávek veřejné dopravy, obnovy a výsadby veřejné zeleně, pořízování mobiliáře, úpravami a budováním odpočinkových i sportovních prostor, informačních tabulí apod. Prostřednictvím shromažďování občanů ve veřejném prostoru dochází k rozvíjení společenského života, k posílení soudržnosti komunity a zvyšování sociálního a lidského kapitálu občanů.</i></p>
N. Zajištění rozvoje protipožární ochrany	<p><i>Na území MAS se nachází několik systémově rozčleněných kategorií jednotek požární ochrany (tzv. JPO). Ve městě Bílovec je hasičská stanice kategorie JPO I, která spadá do Hasičského záchranného sboru Moravskoslezského kraje, dále se nachází ve čtyřech městech (Bílovec, Fulnek, Odry Studénky) stanice s JPO II, v osmi obcích má základnu JPO III, ostatní obce (kromě tří) mají sbory dobrovolných hasičů s kategorií JPO V. Potřeba zajištění rozvoje v oblasti protipožární ochrany je žádoucí. Jednou z hlavních priorit území je také udržitelné celoplošné pokrytí jednotkami sboru dobrovolných hasičů (SDH) s kvalitní vybaveností a zázemím, protože právě místní SDH jsou důležitými pomocníky profesionálních jednotek díky své místní znalosti území a obyvatel.</i></p>
O. Zajištění kvalitní technické infrastruktury	<p><i>Stav technické infrastruktury (elektrické vedení, produktovody a stavby a s nimi provozně související zařízení technického vybavení) v území MAS vyžaduje v některých úsecích v současnosti rekonstrukci či rozsáhlou údržbu. Potřeba zajištění kvalitní technické infrastruktury v regionu je prioritní. Za účelem zvýšení kvality života na venkově je nutná i snadná dostupnost k informačně komunikační infrastruktuře, tj. kvalitnímu pokrytí televizním, radiovým a mobilním signálem, včetně dostupnosti vysokorychlostního internetu. Aktivita spojené s realizací potřeby napomůžou ke zmírnění odlivu venkovského obyvatelstva, např. podpora zaměstnanosti (možnost práce z domova, podpora podniků), podpora vzdělávání, zatraktivnění regionu pro mladé občany a další.</i></p>
P. Zlepšení stavu infrastruktury vzdělávání	<p><i>Infrastruktura vzdělávání je na území MAS zastoupena mateřskými, základními a středními školami. Celkově lze považovat pokrytí školskými zařízeními v regionu za dostatečné (mateřská škola není v šesti obcích, základní škola v sedmi)</i></p>



Rozvojová potřeba	Popis potřeby pro rozvoj území
	<p><i>Zejména mateřské školy se v regionu potýkají s dlouhodobým problémem nedostatečné kapacity zařízení. Nejen potřeba navýšení kapacity školských zařízení, ale i potřeba zajistit odpovídající kvalitu vzdělávání ve všech úrovních školských zařízení je žádoucí. Z tohoto důvodu jsou nutné investice do infrastruktury vzdělávání jako celku (např. stavební úpravy školských zařízení, zajištění klíčových kompetencí, konektivity, bezbariérovost, zajištění zázemí pro všechny děti bez omezení, zázemí vzdělávání pro pedagogické pracovníky a další). Naplnění potřeby bude mít dopad nejen na vzdělání dětí, žáků, studentů, ale také na jejich následnému uplatnění na trhu práce.</i></p>
Q. Zajištění udržitelné zdravotní péče	<p><i>Venkovské území se dlouhodobě potýká s uzavíráním, nebo nedostatečnou kapacitou ordinací praktických lékařů pro dospělé, děti a dorost, zubních lékařů a dalších odborných lékařů. Tito lékaři často odcházejí z důvodů atraktivnějších pracovních příležitostí do větších měst. Problém s dostupností základní zdravotní péče mají především senioři, nebo mladé rodiny s dětmi. V rámci poskytování základní zdravotní péče pro občany obcí MAS jsou nutné investice (modernizace ordinací, rekonstrukce stávajících zdravotních zařízení apod.) vedoucí k zajištění udržitelnosti těchto ordinací a náležité kapacity.</i></p>
R. Zlepšení stavu infrastruktury sociálních služeb	<p><i>Nabídka sociálních služeb všech forem v území MAS je omezená kapacitou pracovníků a zařízení, byť se v území nachází početná a relativně rozmanitá škála cílových skupin (od seniorů, přes pečující osoby, osoby se zdravotním postižením, až po nízkopříjmové skupiny ohrožené sociálním vyloučením a chudobou). Potřeba je žádoucí v oblasti investic do infrastruktury pro poskytování sociálních služeb (vč. nákupu automobilů pro poskytování služeb v terénní formě), tak v oblasti financování jejich provozu. Podpora v této oblasti napomůže osobám z cílových skupin, a také snížit fluktuaci zejména obyvatel ohrožených chudobou a sociálním vyloučením v území MAS.</i></p>
S. Zajištění udržitelné a kvalitní občanské vybavenosti	<p><i>Potřeba zajištění udržitelné a kvalitní občanské vybavenosti v obcích MAS spadá pod základní prioritu. Do občanské vybavenosti obcí spadá poskytování poštovních služeb, prodejny smíšeného zboží, zařízení poskytující ubytovací a stravovací služby, zařízení a prostory pro kulturní a sportovní vyžití občanů, poskytování dalších služeb. Venkovské oblasti, nevyjímaje území MAS, jsou obecně ohrožené migrací obyvatel do větších měst, které kromě široké nabídky poskytovaných služeb nabízí také kvalitní občanskou vybavenost. Podpora do této oblasti může pomoci zmírnění migrace obyvatelstva z území MAS, zvýšení atraktivity obcí, především pak povede k zvýšení občanského standardu.</i></p>
T. Rozvoj komunitní energetiky	<p><i>Potřeba rozvoje komunitní energetiky je spojena především s potenciálem, který nabízí území regionu (území MAS). Region se nachází v „uhelném“ moravskoslezském kraji, který je dlouhodobě zatížen zhoršenou kvalitou ovzduší, vody. Z tohoto důvodu je nutné rozvíjet využívání obnovitelných zdrojů energie (využití vodních a větrných zdrojů, fotovoltaického systému, biomasy aj.) v regionu za účelem trvale udržitelného rozvoje. Kromě environmentálního a</i></p>



Rozvojová potřeba	Popis potřeby pro rozvoj území
	<i>ekonomického dopadu investic do této oblasti nabízí také komunitní energetika prohloubení spolupráce mezi obcí a občany a rozvoj lokální ekonomiky v území.</i>
U. Zlepšení stavu krajinných struktur	<i>Potřebou zlepšení stavu volné krajiny je chápán komplex opatření, jako jsou adaptace a mitigace na změnu klimatu, zvýšení ekologické stability krajiny (včetně agrosystémů), zlepšení vodního režimu v krajině, zvýšení biodiverzity území, zlepšení retenčních vlastností krajiny, snížení dopadů fragmentace území, zlepšení stavu ÚSES, zlepšení stavu kvality půd, vod, ovzduší, snížení vlivů negativních činitelů (expanze jmelí, houbových chorob, neofytů a dalších) ohrožujících současná společenstva a další. Z pohledu trvale udržitelného rozvoje je v území MAS spatřován velký potenciál pro tato krajinnotvorná opatření, a proto jsou žádoucí investice do této oblasti životního prostředí. Tato potřeba je velice žádoucí v celém území MAS a bude mít environmentální dopad na občany v území MAS.</i>
V. Zlepšení stavu zeleně v intravilánu	<i>Zeleň v intravilánu je nezbytnou součástí každé obce MAS, protože plní několik velmi důležitých funkcí (např. zvýšení biodiverzity v sídlech, zlepšení retenční schopnosti přímo v území obce, propojuje sídlo s okolní krajinou, pozitivně ovlivňuje mikroklima, plní rekreační funkce, zlepšuje hygienické poměry aj.). Sídelní zelení by neměly být myšleny pouze dřeviny, bylinné patro či trávníky, jde o komplex vzájemně se doplňujících přírodně blízkých prvků a podporujících činností (např. ošetření stávajících a výsadba nových dřevin, obnova travních a bylinných porostů, budování vodních prvků, instalace podporujících prvků). Sídelní zeleň by měla být chápána jako součást infrastruktury obce, o kterou je potřeba pečovat a zajistit tak její udržitelný stav. Tato potřeba je velice žádoucí v celém území MAS a bude mít environmentální, estetický a zdraví prospěšný dopad na občany v území MAS.</i>
W. Rozvoj nakládání s odpady a cirkulární ekonomiky	<i>Nakládání s odpady v území je ve většině omezeno nabídkou poskytovatelů služeb, některé obce provozují své sběrné dvory (např. obec Bartošovice). Téma, jak nakládat správně s odpady, je v celém území velmi diskutováno (většina komunálního odpadu je stále skládkována). Další rozvoj této problémové oblasti je pro obce limitován z důvodu finanční náročnosti nových technologií. Kromě investic do pořízení nových technologií je také žádoucí podpora do cirkulární ekonomiky. Cirkulární ekonomika (oběhové hospodářství) je koncept, který nabízí jedno z řešení nakládání s odpady, a proto je nutné zajistit její rozvoj. Podpora do této oblasti bude mít sociální, ekonomický i environmentální dopad na občany i území regionu.</i>
X. Zajištění environmentálního vzdělávání, výchovy a osvěty (EVVO), vzdělávání pro udržitelný rozvoj (VUR)	<i>S ohledem na současný vývoj směřovaný k trvale udržitelnému rozvoji je nezbytné další zajištění environmentálního vzdělávání, výchovy a osvěty, vzdělávání pro udržitelný rozvoj, včetně příkladů dobré praxe (např. semináře, školení, workshopy atd.) a další navazování spolupráce a partnerství na celém území MAS. Naplněním potřeby bude mít sociální, ekonomický a environmentální dopad na občany území MAS.</i>



3. Strategická část

3.1 Strategický rámec

Cíle strategie CLLD jsou definovány ve dvou úrovních, tzn. strategické cíle a specifické cíle. Všechny cíle jsou definovány podle pravidla SMART, tudíž jsou konkrétní, měřitelné ukazateli, dosažitelné, realistické a časově vymezené. Strategický rámec byl zpracován na základě zjištění z analýzy rozvojových potřeb a rozvojového potenciálu území působnosti MAS Regionu Poodří.

3.1.1 Vize

„Poodří – dynamický region“

Území působnosti MAS Regionu Poodří se rozprostírá v regionu s osobitým krajinným rázem, jejichž hlavní osu tvoří meandrující řeka Odra. A právě tak jako je dynamická řeka Odra je i dynamický náš region Poodří, který stejně tak přijímá nové výzvy, nebojí se překážek a směřuje k udržitelnému rozvoji svého území.

Region Poodří je místem, jehož obyvatelé žijí spokojeně, protože jsou naplňovány všechny jejich potřeby. Obyvatelé žijí v obcích s plnou občanskou vybaveností, s širokou nabídkou služeb a kvalitní infrastrukturou a ve zdravém životním prostředí. Region je oblastí se stabilní, konkurenceschopnou a diverzifikovanou ekonomikou, ve které se snoubí inovativní a chytrá řešení s tradičními procesy. Poodří je regionem, jež svým obyvatelům nabízí široké uplatnění na trhu práce, ale také aktivní i pasivní rekreační vyžití. V dynamické regionu Poodří je stabilní populace obyvatelstva s vysokým lidským a sociálním kapitálem.

3.1.2 Strategické cíle

Strategický cíl 1: Zajištění sociálně, ekonomicky a environmentálně vyspělého regionu venkovského charakteru s udržitelným rozvojem pro další generace

Strategický cíl se zaměřuje na splnění vize „Poodří – dynamický region“. Jeho hlavním úkolem je vytvoření sociálně, ekonomicky a environmentálně stabilního prostředí regionu, který se řídí principy udržitelného rozvoje území a využívá inovativní a chytrá řešení při zachování jeho venkovského charakteru. Účelem strategického cíle je zajištění kvalitního života obyvatel regionu ve zdravém životním prostředí.

Indikátory: Počet obyvatel, podíl obyvatel v předproduktivním věku, počet ekonomických subjektů, počet subjektů zaměřujících se na poskytování služeb v oblasti sociální a zdravotní péče, počet subjektů zaměřujících se na vzdělávání, počet subjektů zaměřujících se na poskytování ubytovacích, stravovacích služeb a pohostinství, podíl nezaměstnaných osob, plocha zemědělské půdy, koeficient ekologické stability.

Všechny indikátory jsou vztaženy k území působnosti MAS Regionu Poodří.



3.1.3 Specifické cíle a opatření Strategického rámce

Specifický cíl 1.1: Stabilní populace obyvatelstva regionu s vysokým lidským a sociálním kapitálem

Rozvojová potřeba: A. Rozvoj komunitního a spolkového života

Opatření 1.1.1: Podpora rozvoje komunitního a spolkového života v obcích

Opatření se zaměřuje na podporu do rozvoje komunitního a spolkového života občanů v regionu, respektive aktivitám a činnostem spolků, klubů a zájmovým organizacím. Prostřednictvím jejich aktivit a činností dochází k rozvoji společnosti, snižování dopadů sociálních změn, participaci občanů na veřejném dění, a také přispívá ke zvýšení soudržnosti komunity.

- Investice do budování a obnovy zařízení a zázemí organizací (např. komunitní centra, klubovny a společenské prostory včetně venkovních areálů)
- Investice pro realizaci jejich aktivit a činností organizací (např. provoz, vybavení a organizace komunitních a spolkových akcí včetně příměstských a pobytových táborů)

Rozvojová potřeba: P. Zlepšení stavu infrastruktury vzdělávání

B. Rozvoj zájmového, neformálního a celoživotního vzdělávání

Opatření 1.1.2: Podpora výchovy a vzdělávání

Opatření je zaměřuje na moderní a přístupné vzdělávání občanů regionu všech věkových kategorií. Opatření je směřováno do zajištění odpovídající kvality infrastruktury, vybavení a kapacity zařízení, které poskytují předškolní, školní, ale také zájmové, neformální a celoživotní vzdělávání. Podpora do oblasti výchovy a vzdělávání přináší zlepšení vzdělanosti, zvýšení lidského a sociálního kapitálu obyvatel a vede k lepšímu uplatnění na trhu práce.

- Investice a budování do infrastruktury vzdělávání (např. stavební úpravy školských zařízení včetně zajištění bezbariérových přístupů a navýšení kapacity zařízení, modernizace učeben včetně technického vybavení, zázemí pro pedagogické i nepedagogické pracovníky)
- Podpora do realizace zajištění klíčových kompetencí, konektivity, zázemí pro práci s dětmi/žáky s SVP
- Investice do zázemí pro komunitní aktivity, aktivit celoživotního vzdělávání, činností spojených se vzájemnou spoluprací školských zařízení, rodin dětí/žáků a dalších subjektů



Rozvojová potřeba: C. Podpora kulturních památek, muzeí a knihoven

Opatření **1.1.3: Podpora kulturních památek, muzeí a knihoven**

Opatření je namířeno na obnovu, udržení a další rozvoj kulturních památek, muzeí od místního až po národního i mezinárodního významu a knihoven (obecní, městské, profesionální). Opatření povede k předávání historie, tradic, zvyků a vzdělávání pro současné i další generaci obyvatelstva. Realizace opatření povede také k podpoře turismu a cestovního ruchu v území.

- Investice do obnovy a dalšího rozvoje kulturních památek a muzeí (opravy a revitalizace kulturních památek a budov, interiérů včetně jejich vybavení)
- Investice do obnovy a dalšího rozvoje obecních, městských i profesionálních knihoven (opravy a revitalizace zázemí knihoven a jejich vybavení)
- Podpora do jejich provozu, propagace a prezentace

Rozvojová potřeba: D. Podpora místních samospráv a svazků obcí

Opatření **1.1.4: Podpora místních samospráv a svazků obcí**

Opatření směřuje ke zlepšení činnosti místních samospráv a svazků obcí v oblastech strategického plánování, územního plánování, krizového managementu a vzdělávání zaměstnanců obcí a svazků obcí za účelem podpory rozvoje jejich území.

- Podpora tvorby strategických dokumentů, zpracování územních plánů, krizových plánů, komplexních pozemkových úprav a jiných
- Investice pro podporu dalšího vzdělávání zaměstnanců obcí a svazků obcí (např. školení, semináře, workshopy atd.)

Rozvojová potřeba: E. Podpora spolupráce a partnerství

Opatření **1.1.5: Rozvíjení spolupráce a partnerství**

Opatření se zaměřuje na další rozvíjení spolupráce a navazování partnerství mezi subjekty v regionu i mimo něj. Opatření směřuje ke zkvalitnění spolupráce a komunikace mezi jednotlivými aktéry, navazování nových a prohlubování stávajících partnerství, které mají pozitivní sociální, ekonomický i ekologický dopad pro region. Dalším účelem opatření je získání nových poznatků, příkladů dobré praxe, propagace a prezentace regionu, místních aktérů a MAS.

- Investice do podpory spojených se vzdělávacími, kulturními a společenskými aktivitami
- Investice do podpory propagace a prezentace regionu, místních aktérů a MAS
- Investice směřované do zajištění odbytu místních výrobků, produktů a služeb včetně jejich propagace



Specifický cíl 1.2: Stabilní, konkurenceschopná a diverzifikovaná ekonomika regionu využívající moderní, inovativní a chytrá řešení

Rozvojová potřeba: F. Podpora malých a středních podniků

J. Podpora do tvorby nových pracovních příležitostí

Opatření **1.2.1: Podpora podnikání v regionu**

Opatření se zaměřuje na vznik a rozvoj ekonomických činností na území MAS s dopadem na udržení stávajících a vznik nových pracovních míst v regionu. Opatření je směřováno k navýšení konkurenceschopnosti místních podniků, zvýšení efektivity a produktivity práce v podnicích, diverzifikace stávajících podniků, k podpoře inovativních řešení, rozšíření regionální produkce, uvádění produktů na trh a podpory lokální ekonomiky.

- Investice do vzniku a rozvoje podniků (výstavba a rekonstrukce staveb, pořízení technologií, zařízení, strojů a vybavení)
- Podpora rozvoje činnosti a provozu podniků

Rozvojová potřeba: G. Rozvoj modernizace, automatizace a digitalizace v MSP

J. Podpora do tvorby nových pracovních příležitostí

Opatření **1.2.2: Rozvoj modernizace, automatizace a digitalizace v MSP**

Opatření je zaměřeno do rozvoje modernizace, automatizace a digitalizace s podporou inovativních řešení v malých a středních podnicích (MSP) na území MAS s dopadem na udržení stávajících a vznik nových pracovních míst v regionu. Opatření směřuje také ke snižování spotřeby energií a využívání dopravních prostředků na alternativní pohon.

- Investice do zavádění digitalizace a automatizace v MSP (technologie, inovace a chytrá řešení)
- Investice do infrastrukturních energeticky úsporných opatření v MSP (např. snižování energetické náročnosti budov, snižování energetické náročnosti ve výrobním procesu)
- Investice do pořízení užitkových vozidel na alternativní pohon

Rozvojová potřeba: H. Rozvoj zemědělské činnosti

J. Podpora do tvorby nových pracovních příležitostí

Opatření **1.2.3: Rozvoj rostlinné a živočišné výroby a regionální produkce**

Opatření je orientováno na vznik a rozvoj zemědělských podniků, přispívá ke zvýšení životaschopnosti a konkurenceschopnosti všech druhů zemědělských činností, ke zvýšení hospodářské výkonnosti, řeší modernizaci a diverzifikaci stávajících zemědělských podniků, podporu inovativních řešení. Opatření směřuje také k rozvoji a budování zemědělské infrastruktury. Dále také vede k podpoře regionální produkce, zpracování a uvádění produktů



na trh a k podpoře lokální ekonomiky na území MAS. Celé opatření má dopad na udržení stávajících a vznik nových pracovních míst v regionu.

- Investice do vzniku a rozvoje zemědělských podniků (výstavba a rekonstrukce staveb, pořízení technologií, zařízení, strojů a vybavení)
- Investice do vzniku a rozvoje regionální produkce (výstavba a rekonstrukce staveb, pořízení technologií, zařízení, strojů a vybavení)
- Investice do vzniku a rozvoje zemědělské infrastruktury (výstavbu, modernizaci, rekonstrukci a celkové opravy cest, včetně souvisejících objektů aj.)

Rozvojová potřeba: **CH. Podpora hospodaření v lesích**

J. Podpora do tvorby nových pracovních příležitostí

Opatření **1.2.4: Podpora hospodaření v lesích včetně rozvoje infrastruktury**

Opatření je nasměřováno k podpoře hospodaření v lesích (navýšení konkurenceschopnosti místních podniků obhospodařujících lesní komplexy, zvýšení efektivity a produktivity práce v těchto podnicích, diverzifikace stávajících podniků, rozšíření regionální produkce, uvádění produktů na trh a podpory lokální ekonomiky), na investice do vzniku a rozvoje lesnické infrastruktury a stezek a zvyšování společenské hodnoty lesů na území MAS s dopadem na udržení stávajících a vznik nových pracovních míst v regionu.

- Investice do podpory lesnických technologií a produktů (pořízení technologií, zařízení, strojů a vybavení)
- Investice do vzniku a rozvoje lesnické infrastruktury a stezek (výstavbu, modernizaci, rekonstrukci a celkové opravy lesních cest, včetně souvisejících objektů, zařízení upravujících vodní režim v lesích, včetně souvisejících objektů aj.)
- Neproduktivní investice v lesích (např. výstavba vhodných objektů a zařízení, budování objektů k zajištění bezpečnosti návštěvníků aj.)

Rozvojová potřeba: **I. Rozvoj infrastruktury cestovního ruchu a turistiky**

Opatření **1.2.5: Rozvoj infrastruktury cestovního ruchu a turistiky**

Opatření je zaměřeno na budování a rozvoj stávající infrastruktury cestovního ruchu a turistiky, rozvoj činností destinačního managementu a infocenter za účelem zaktraktivnění území MAS, využití jeho potenciálu v cestovním ruchu a turismu s dopadem na podpoření lokální ekonomiky a propagace regionu.

- Investice do veřejné infrastruktury cestovního ruchu (budování a zřizování turistických tras, stezek, orientačních systémů, odpočívadel, parkovišť včetně sociálního zařízení, vznik a rozvoj infocenter)
- Podpora činností destinačního managementu a informačních center (provoz a režie organizací, podpora strategických plánů rozvoje cestovního ruchu a turismu včetně jejich implementace, propagace a prezentace území)



Specifický cíl **1.3: Rozvinutá kvalitativně a kvantitativně adekvátní infrastruktura v regionu**

Rozvojová potřeba: **K. Zajištění bezpečné a udržitelné dopravy**

L. Rozvoj infrastruktury pro cyklo-dopravu

Opatření **1.3.1: Zajištění bezpečné a udržitelné dopravy včetně cyklo-dopravy**

Opatření se zaměřuje na zajištění bezpečné a udržitelné dopravy na komunikacích v obcích i mimo ně, zejména k bezpečnosti všech účastníků silničního provozu, k poklesu dopravních nehod, bezpečnosti chodců, rozvoji alternativního způsobu přepravy, snížení emisí, hluku z dopravy

- Investice do zajištění bezpečnosti na komunikacích (výstavba a rekonstrukce komunikací včetně mostů, výstavba a rekonstrukce chodníkových těles, zastávek, terminálů a parkovišť včetně zřízení bezbariérového přístupu a bezpečnostních prvků)
- Investice pro pořízení a provoz nízkoemisních a bezemisních dopravních prostředků k veřejné přepravě osob
- Investice do infrastruktury pro cyklistickou dopravu (výstavba a rekonstrukce cyklostezek, jejich napojení na stávající cyklostezky a další rozvoj)

Rozvojová potřeba: **M. Zlepšení stavu veřejných prostranství**

Opatření **1.3.2: Podpora do zlepšení stavu veřejných prostranství**

Opatření směřuje k podpoření do zlepšení stavu veřejných prostranství, přispívá k jejich revitalizaci a modernizaci s přispěním inovativních a chytrých řešení ke zvýšení informovanosti občanů. Opatření je zaměřeno na celkové využití a vyžití veřejných prostranství občany, posílení soudržnosti komunity a rozvoj veřejného života obyvatel území MAS.

- Investice do rozvoje a revitalizace veřejných prostranství (stavební úpravy, revitalizace a modernizace veřejných prostranství včetně přilehajících prostorů pro veřejnou dopravu a občanskou vybavenost, stavební úpravy, revitalizace a modernizace prostorů pro sportovní, kulturní a odpočinkové vyžití, pořízení mobiliáře, výsadba zeleně a péče o stávající zeleň a další)

Rozvojová potřeba: **N. Zajištění rozvoje protipožární ochrany**

Opatření **1.3.3: Zajištění bezpečnosti obyvatel v obcích**

Opatření je zaměřeno na zajištění bezpečnosti obyvatel v obcích, které zajišťuje IZS, respektive jednotky požární ochrany (JPO I, II, III a V). Přispívá k preventivním aktivitám, připravenosti a vybavenosti na mimořádné situace za účelem eliminace následků na lidském zdraví a majetku. Prioritou území MAS je také udržitelné celoplošné pokrytí sborů dobrovolných hasičů (SDH) s kvalitní vybaveností a zázemím hasičských zbrojnic.



- Investice do rozvoje a modernizace jednotek požární ochrany všech kategorií (výstavba a rekonstrukce budov a zázemí, pořízení vozidel pro JPO, pořízení a modernizace materiálního vybavení)

Rozvojová potřeba: O. Zajištění kvalitní technické infrastruktury

Opatření **1.3.4: Zajištění kvalitní technické infrastruktury**

Opatření se orientuje na zajištění kvalitní technické infrastruktury (elektrické vedení, produktovody a stavby a s nimi provozně související zařízení technického vybavení) a informačně komunikační infrastruktury (pokrytí televizním, radiovým a mobilním signálem a dostupnosti vysokorychlostního internetu) pro všechny obyvatele území MAS. Kvalitní technická a informačně komunikační infrastruktura má dopad na všechny zájmové oblasti rozvoje území.

- Investice pro budování a obnovy technické a informačně komunikační infrastruktury (budování a rekonstrukce elektrického vedení produktovodů a souvisejících staveb a zařízení, budování a rekonstrukce staveb a zařízení pro pokrytí televizním, radiovým a mobilním signálem a vysokorychlostního internetu)

Rozvojová potřeba: Q. Zajištění udržitelné zdravotní péče

R. Zlepšení stavu infrastruktury sociálních služeb

Opatření **1.3.5: Zajištění zdravotní a sociální péče v regionu**

Opatření se zaměřuje na zajištění kvantitativně a kvalitativně adekvátní zdravotní a sociální péče v území MAS. Opatření směřuje k uspokojení potřeb osob z cílových skupin, a to po materiální i personální stránce, včetně dostupnosti péče. Se sociodemografickým vývojem obyvatelstva regionu pružně reaguje na potřeby různých cílových skupin.

- Investice pro rozšíření nabídky sociálních služeb (poradenství, péče, prevence) všech forem (terénní, ambulantní, pobytové) pro cílové skupiny
- Budování a investice do infrastruktury pro poskytování sociálních služeb pobytových i denních (odlehčovací služby, denní stacionáře aj.)
- Budování a investice do infrastruktury pro poskytování zdravotní péče (výstavby, obnovy a rekonstrukce budov včetně odborného zařízení a zázemí pro personál)

Rozvojová potřeba: S. Zajištění udržitelné a kvalitní občanské vybavenosti

Opatření **1.3.6: Zajištění udržitelné a kvalitní občanské vybavenosti**

Opatření se zaměřuje na zajištění udržitelné a kvalitní občanské vybavenosti obcí v území MAS. Opatření reaguje na vyrovnávání disparit mezi obcemi a většími městy v oblasti občanské vybavenosti, avšak s ohledem na venkovský charakter obcí v území MAS. Opatření taktéž vytváří pružné reakce na kulturní, sociální a demografický vývoj obyvatelstva.

- Investice do infrastruktury občanské vybavenosti (výstavba a renovace prostor, budov, zařízení a zázemí občanské vybavenosti – např. pošt, obchodů, zařízení



poskytující ubytovací a stravovací služby, prostory pro sportovní a kulturní vyžití a další)

Specifický cíl **1.4: Ekologicky stabilní životní prostředí**

Rozvojová potřeba: **T. Rozvoj komunitní energetiky**

Opatření **1.4.1: Podpora do rozvoje komunitní energetiky**

Opatření se zaměřuje na podporu rozvoje komunitní energetiky, respektive rozvoj obnovitelných zdrojů energie (OZE), který je realizován obcemi s účastí občanů. Opatření reaguje na aktuální potřebu společnosti spojenou s ukončením využívání uhlí a zvyšování využívání OZE v energetice. Opatření dále rozvíjí spolupráci mezi obcemi a občany a potenciál v oblasti lokální ekonomiky.

- Investice do rozvoje obnovitelných zdrojů energie (technologie a provoz zařízení pro využívání vodních a větrných zdrojů, fotovoltaických systémů, biomasy a dalších)

Rozvojová potřeba: **U. Zlepšení stavu krajinných struktur**

Opatření **1.4.2: Podpora do zlepšení stavu krajinných struktur**

Opatření se zaměřuje na zlepšení stavu volné krajiny, adaptaci a mitigaci na změnu klimatu, zvýšení ekologické stability krajiny (včetně agrosystémů), zvýšení biodiverzity území, zlepšení vodního režimu a retenčních vlastností krajiny, zlepšení stavů prvků ÚSES, snížení dopadů fragmentace území, zlepšení stavu kvality, půd, vod a ovzduší.

- Investice do krajino tvorných opatření (zakládání prvků ÚSES, protierozní opatření, protipovodňová opatření, výsadba původních a stanovištěm vhodných dřevin, revitalizace koryt vodních toků a útvarů, realizace tůní a malých vodních nádrží, podpůrné realizace a prvky aj.)

Rozvojová potřeba: **V. Zlepšení stavu zeleně v intravilánu**

Opatření **1.4.3: Podpora do zlepšení stavu zeleně v intravilánu**

Opatření se zaměřuje na zlepšení stavu zeleně, adaptaci a mitigaci na změnu klimatu, snížení teploty ovzduší a zvýšení ekologické stability krajiny v zastavěném území, zvýšení biodiverzity a zlepšení vodního režimu v intravilánu obcí. Opatření směřuje k celkovému zlepšení stavu životního prostředí obyvatel v zastavěném a zastavitelném území obcí.

- Investice do aktivit zlepšujících stav životního prostředí v intravilánu (výsadba dřevin a péče o stávající dřeviny, zakládání trávníků, výsadba trvalých bylin, zakládání a obnova vodních prvků, přeměna nepropustných ploch na propustné či polopropustné, podpůrné prvky – např. hnízdní budky, hmyzí hotely, broukoviště atd., mobiliář)



Rozvojová potřeba: W. Rozvoj nakládání s odpady a cirkulární ekonomika

Opatření **1.4.4: Rozvoj nakládání s odpady a cirkulární ekonomika**

Opatření se zaměřuje na rozvoj nakládání s odpady v území MAS a rozvoj cirkulární ekonomiky (oběhového hospodářství), jakožto další způsob řešení nakládání s odpady. Opatření vytváří reakce na potřebu dalšího využívání odpadů v obcích a vytěžování ekonomické potenciálu odpadů.

- Investice do rozvoje nakládání s odpady a cirkulární ekonomiky (technologie pro nakládání s odpady, provoz zařízení a zázemí pro personál)

Rozvojová potřeba: X. Zajištění environmentálního vzdělávání, výchovy a osvěty (EVVO), vzdělávání pro udržitelný rozvoj (VUR)

Opatření **1.4.5 Podpora EVVO a VUR**

Opatření reaguje na současný vývoj směřovaný k trvale udržitelnému rozvoji, tady zlepšování životní úrovně a blahobytu lidí v mezích kapacity ekosystémů při zachování přírodních hodnot a biologické rozmanitosti pro současné a příští generace.

- Investice pro zajištění environmentálního vzdělávání, výchovy a osvěty, vzdělávání pro udržitelný rozvoj, včetně příkladů dobré praxe (např. semináře, školení, workshopy atd.)
- Podpora pro navazování spolupráce a partnerství



Tabulka 4: Schéma hierarchie strategických cílů, specifických cílů a opatření SCLLD MAS Regionu Poodří 2021+

<i>Strategický cíl</i>	<i>Indikátor strategického cíle</i>	<i>Specifické cíle</i>	<i>Opatření</i>
1: Zajištění sociálně, ekonomicky a environmentálně vyspělého regionu venkovského charakteru s udržitelným rozvojem pro další generace	<ul style="list-style-type: none">Počet obyvatel na území MASPodíl obyvatel v předproduktivním věkuPočet ekonomických subjektůPočet subjektů zaměřujících se na poskytování služeb v oblasti sociální a zdravotní péčePočet subjektů zaměřujících se na vzděláváníPočet subjektů zaměřujících se na poskytování ubytovacích služebPodíl nezaměstnaných osobPlocha zemědělské půdyKoeficient ekologické stability	1.1: Stabilní populace obyvatelstva regionu s vysokým lidským a sociálním kapitálem	1.1.1: Podpora rozvoje komunitního a spolkového života v obcích
			1.1.2: Podpora výchovy a vzdělávání
			1.1.3: Podpora kulturních památek, muzeí a knihoven
			1.1.4: Podpora místních samospráv a svazků obcí
			1.1.5: Rozvíjení spolupráce a partnerství
		1.2: Stabilní, konkurenceschopná diverzifikovaná ekonomika regionu využívající moderní, inovativní a chytrá řešení	1.2.1: Podpora podnikání v regionu
			1.2.2: Rozvoj modernizace, automatizace a digitalizace v MSP
			1.2.3: Rozvoj rostlinné a živočišné výroby a regionální produkce
			1.2.4: Podpora hospodaření v lesích včetně rozvoje infrastruktury
			1.2.5: Rozvoj infrastruktury cestovního ruchu a turistiky



<i>Strategický cíl</i>	<i>Indikátor strategického cíle</i>	<i>Specifické cíle</i>	<i>Opatření</i>
1: Zajištění sociálně, ekonomicky a environmentálně vyspělého regionu venkovského charakteru s udržitelným rozvojem pro další generace	<ul style="list-style-type: none">• Počet obyvatel na území MAS• Podíl obyvatel v předproduktivním věku• Počet ekonomických subjektů• Počet subjektů zaměřujících se na poskytování služeb v oblasti sociální a zdravotní péče• Počet subjektů zaměřujících se na vzdělávání• Počet subjektů zaměřujících se na poskytování ubytovacích služeb• Podíl nezaměstnaných osob• Plocha zemědělské půdy• Koeficient ekologické stability	1.3: Rozvinutá kvalitativně a kvantitativně adekvátní infrastruktura v regionu	1.3.1: Zajištění bezpečné a udržitelné dopravy včetně cyklo-dopravy
		1.3.2: Podpora do zlepšení stavu veřejných prostranství	
		1.3.3: Zajištění bezpečnosti obyvatel v obcích	
		1.3.4: Zajištění kvalitní technické infrastruktury	
		1.3.5: Zajištění adekvátní zdravotní a sociální péče v regionu	
		1.3.6: Zajištění udržitelné a kvalitní občanské vybavenosti	
		1.4: Ekologicky stabilní životní prostředí	1.4.1: Podpora do rozvoje komunitní energetiky
		1.4.2: Podpora do zlepšení stavu krajinných struktur	
		1.4.3: Podpora do zlepšení stavu zeleně v intravilánu	
		1.4.4: Rozvoj nakládání s odpady a cirkulární ekonomika	
		1.4.5 Podpora EVVO a VUR	



3.2 Vazba na Strategii regionálního rozvoje ČR 21+

Realizace Strategie komunitně vedeného místního rozvoje MAS Regionu Poodří přispívá k naplňování cílů Strategie regionálního rozvoje ČR 21+, jakožto strategie vyšší úrovně. Cíle SCLLD nejsou v rozporu se Strategií regionálního rozvoje ČR 21+. Vazby jednotlivých specifických cílů, opatření SCLLD a specifickými cíli SRR ČR 21+, které jsou relevantní pro území působnosti MAS, je popsána v tabulce 4.

Tabulka 5: Soulad opatření Strategického rámce SCLLD se Specifickými cíli SRR ČR 21+

Specifický cíl Strategického rámce SCLLD	Opatření Strategického rámce SCLLD	Specifický cíl SRR ČR 21+
1.1: Stabilní populace obyvatelstva regionu s vysokým lidským a sociálním kapitálem	1.1.1: Podpora rozvoje komunitního a spolkového života v obcích	1.3 Zajistit občanskou vybavenost v dostatečném rozsahu a dostupnosti v jádrech metropolitních oblastí, suburbíích i v širším zázemí a omezit riziko vzniku sociální polarizace a segregovaných či vyloučených lokalit. 3.3 Zlepšit dostupnost služeb v regionálních centrech i v jejich venkovském zázemí s důrazem na kulturní dědictví, péči o památky a místní specifika a reagovat na problémy spojené se stárnutím a existencí či vznikem sociálně vyloučených lokalit 5.3 Zajistit efektivní prevenci sociálního vyloučení a energetické chudoby a podporovat komunitní život v obcích
	1.1.2: Podpora výchovy a vzdělávání	1.3 Zajistit občanskou vybavenost v dostatečném rozsahu a dostupnosti v jádrech metropolitních oblastí, suburbíích i v širším zázemí a omezit riziko vzniku sociální polarizace a segregovaných či vyloučených lokalit. 3.3 Zlepšit dostupnost služeb v regionálních centrech i v jejich venkovském zázemí s důrazem na kulturní dědictví, péči o památky a místní specifika a reagovat na problémy spojené se stárnutím a existencí či vznikem sociálně vyloučených lokalit 4.4 Zajistit kompetentní lidi/pracovníky pro průmysl, služby a veřejnou správu 5.4 Zajištění dostatečné občanské vybavenosti
	1.1.3: Podpora kulturních památek, muzeí a knihoven	3.3 Zlepšit dostupnost služeb v regionálních centrech i v jejich venkovském zázemí s důrazem na kulturní dědictví, péči o památky a místní specifika a reagovat na problémy spojené se stárnutím a existencí či vznikem sociálně vyloučených lokalit
	1.1.4: Podpora místních samospráv a svazků obcí	6.1 Posilovat koordinaci strategického a územního plánování



Specifický cíl Strategického rámce SCLLD	Opatření Strategického rámce SCLLD	Specifický cíl SRR ČR 21+
		6.2 Rozvíjet strategické plánování na bázi funkčních regionů a posilovat spolupráci aktérů v území 6.4 Zefektivnit výkon veřejné správy a podpořit bezpečné poskytování elektronických služeb občanům 6.5 Zlepšit práci s daty v oblasti regionálního rozvoje
	1.1.5: Rozvíjení spolupráce a partnerství	6.2 Rozvíjet strategické plánování na bázi funkčních regionů a posilovat spolupráci aktérů v území
1.2: Stabilní, konkurenceschopná diverzifikovaná ekonomika regionu využívající moderní, inovativní a chytrá řešení	1.2.1: Podpora podnikání v regionu	3.1 Vytvořit vhodné podmínky pro diverzifikaci ekonomické základny regionálních center a jejich venkovského zázemí a využít jejich potenciálu a podpořit propojení podnikatelských subjektů ve vztahu k potřebám trhu práce 4.1 Rostoucí podniky schopné se vyrovnávat se změnami na globálních trzích 5.1 Zvýšení diverzifikace ekonomických činností a podpora tvorby lokálních pracovních míst
	1.2.2: Rozvoj modernizace, automatizace a digitalizace v MSP	1.1 Napomáhat transformaci metropolitních ekonomik směrem k činnostem s vyšší přidanou hodnotou a k ekonomice založené na znalostech, vytvářet podmínky pro významnější a intenzivnější zapojení firem do evropské a světové ekonomiky a pro posílení postavení metropolitních území ve střední Evropě v konkurenci podobných území. 3.1 Vytvořit vhodné podmínky pro diverzifikaci ekonomické základny regionálních center a jejich venkovského zázemí a využít jejich potenciálu a podpořit propojení podnikatelských subjektů ve vztahu k potřebám trhu práce 4.1 Rostoucí podniky schopné se vyrovnávat se změnami na globálních trzích 4.3 Podpořit růst inovační výkonnosti výzkumem a vývojem s většími přínosy pro hospodářství 6.3 Zohledňovat územní dimenzi v rámci sektorových politik a rozvíjet SMART řešení
	1.2.3: Rozvoj rostlinné a živočišné výroby a regionální produkce	3.4 Pečovat o prostředí obce a stabilizovat dlouhodobé využívání krajiny a zamezit její degradaci 4.1 Rostoucí podniky schopné se vyrovnávat se změnami na globálních trzích 5.1 Zvýšení diverzifikace ekonomických činností a podpora tvorby lokálních pracovních míst
	1.2.4: Podpora hospodaření v lesích včetně rozvoje infrastruktury	3.4 Pečovat o prostředí obce a stabilizovat dlouhodobé využívání krajiny a zamezit její degradaci 4.1 Rostoucí podniky schopné se vyrovnávat se změnami na globálních trzích
	1.2.5: Rozvoj infrastruktury cestovního ruchu a turistiky	3.1 Vytvořit vhodné podmínky pro diverzifikaci ekonomické základny regionálních center a jejich venkovského zázemí a využít jejich potenciálu a



Specifický cíl Strategického rámce SCLLD	Opatření Strategického rámce SCLLD	Specifický cíl SRR ČR 21+
		podpořit propojení podnikatelských subjektů ve vztahu k potřebám trhu práce
1.3: Rozvinutá kvalitativně a kvantitativně adekvátní infrastruktura v regionu	1.3.1: Zajištění bezpečné a udržitelné dopravy včetně cyklo-dopravy	1.2 Zlepšit dopravní spojení mezi metropolemi a významnými středoevropskými centry osídlení, posílit kvalitní dopravní spojení mezi metropolemi a jejich zázemím, zvyšovat atraktivitu jiných způsobů dopravy než individuální automobilové dopravy a zlepšovat propojení různých módů dopravy. 3.2 Zlepšit dopravní dostupnost v rámci regionů 5.2 Zajistit dobrou dopravní dostupnost v rámci regionu a ve vazbě na aglomerace a metropole
	1.3.2: Podpora do zlepšení stavu veřejných prostranství	1.4 Efektivně využívat zastavěné území, omezit zastavování volné krajiny vyvolávané růstem metropolitních území, rozšiřovat a propojovat plochy a hmoty zeleně v intravilánech a zefektivnit hospodaření s vodou a energií v metropolitních územích.
	1.3.3: Zajištění bezpečnosti obyvatel v obcích	Opatření nenaplnuje žádný SC SPP ČR 21+
	1.3.4: Zajištění kvalitní technické infrastruktury	3.1 Vytvořit vhodné podmínky pro diverzifikaci ekonomické základny regionálních center a jejich venkovského zázemí a využít jejich potenciálu a podpořit propojení podnikatelských subjektů ve vztahu k potřebám trhu práce
	1.3.5: Zajištění adekvátní zdravotní a sociální péče v regionu	1.3 Zajistit občanskou vybavenost v dostatečném rozsahu a dostupnosti v jádrech metropolitních oblastí, suburbíích i v širším zázemí a omezit riziko vzniku sociální polarizace a segregovaných či vyloučených lokalit. 3.3 Zlepšit dostupnost služeb v regionálních centrech i v jejich venkovském zázemí s důrazem na kulturní dědictví, péči o památky a místní specifika a reagovat na problémy spojené se stárnutím a existencí či vznikem sociálně vyloučených lokalit 5.3 Zajistit efektivní prevenci sociálního vyloučení a energetické chudoby a podporovat komunitní život v obcích
	1.3.6: Zajištění udržitelné a kvalitní občanské vybavenosti	1.3 Zajistit občanskou vybavenost v dostatečném rozsahu a dostupnosti v jádrech metropolitních oblastí, suburbíích i v širším zázemí a omezit riziko vzniku sociální polarizace a segregovaných či vyloučených lokalit 3.3 Zlepšit dostupnost služeb v regionálních centrech i v jejich venkovském zázemí s důrazem na kulturní dědictví, péči o památky a místní specifika a reagovat na problémy spojené se stárnutím a existencí či vznikem sociálně vyloučených lokalit 5.4 Zajištění dostatečné občanské vybavenosti
1.4: Ekologicky stabilní životní prostředí	1.4.1: Podpora do rozvoje komunitní energetiky	3.5 Umožnit energetickou transformaci venkovského zázemí regionálních center 5.3 Zajistit efektivní prevenci sociálního vyloučení a energetické chudoby a podporovat komunitní život v obcích



Specifický cíl Strategického rámce SCLLD	Opatření Strategického rámce SCLLD	Specifický cíl SRR ČR 21+
	1.4.2: Podpora do zlepšení stavu krajinných struktur	3.4 Pečovat o prostředí obce a stabilizovat dlouhodobé využívání krajiny a zamezit její degradaci
	1.4.3: Podpora do zlepšení stavu zeleně v intravilánu	1.4 Efektivně využívat zastavěné území, omezit zastavování volné krajiny vyvolávané růstem metropolitních území, rozšiřovat a propojovat plochy a hmoty zeleně v intravilánech a zefektivnit hospodaření s vodou a energií v metropolitních územích. 3.4 Pečovat o prostředí obce a stabilizovat dlouhodobé využívání krajiny a zamezit její degradaci 4.6 Revitalizovat a regenerovat území pro lepší podnikání a zdravější život obyvatel
	1.4.4: Rozvoj nakládání s odpady a cirkulární ekonomika	3.5 Umožnit energetickou transformaci venkovského zázemí regionálních center
	1.4.5 Podpora EVVO a VUR	3.4 Pečovat o prostředí obce a stabilizovat dlouhodobé využívání krajiny a zamezit její degradaci 6.2 Rozvíjet strategické plánování na bázi funkčních regionů a posilovat spolupráci aktérů v území

3.3 Popis integrovaných rysů strategie

Mezi opatřeními SCLLD vznikají různé typy vazeb, jako např. územní, časová, věcná, finanční či jejich kombinace. V matici integrovaných rysů (tabulka 5) jsou identifikované jednotlivé vzniklé vazby mezi opatřeními SCLLD a jejich účinnosti (slabá vazba, středně silná vazba, silná vazba).

Tabulka 6: Matice integrovaných rysů SCLLD MAS Regionu Poodří 2021+

Název Opatření Strategického rámce	1.1.1	1.1.2	1.1.3	1.1.4	1.1.5	1.2.1	1.2.2	1.2.3	1.2.4	1.2.5	1.3.1	1.3.2	1.3.3	1.3.4	1.3.5	1.3.6	1.4.1	1.4.2	1.4.3	1.4.4	1.4.5	
1.1.1: Podpora rozvoje komunitního a spolkového života v obcích	X																					
1.1.2: Podpora výchovy a vzdělávání	0	X																				
1.1.3: Podpora kulturních památek, muzeí a knihoven	0	0	X																			
1.1.4: Podpora místních samospráv a svazků obcí	0	0	0	X																		
1.1.5: Rozvíjení spolupráce a partnerství	3	0	0	0	X																	
1.2.1: Podpora podnikání v regionu	0	0	0	0	0	X																
1.2.2: Rozvoj modernizace, automatizace	0	0	0	0	0	3	X															



Název Opatření Strategického rámce	1.1.1	1.1.2	1.1.3	1.1.4	1.1.5	1.2.1	1.2.2	1.2.3	1.2.4	1.2.5	1.3.1	1.3.2	1.3.3	1.3.4	1.3.5	1.3.6	1.4.1	1.4.2	1.4.3	1.4.4	1.4.5	
a digitalizace v MSP																						
1.2.3: Rozvoj rostlinné a živočišné výroby a regionální produkce	0	0	0	0	0	0	2	X														
1.2.4: Podpora hospodaření v lesích včetně rozvoje infrastruktury	0	0	0	0	0	0	1	2	X													
1.2.5: Rozvoj infrastruktury cestovního ruchu a turistiky	0	0	2	0	0	0	0	0	0	X												
1.3.1: Zajištění bezpečné a udržitelné dopravy včetně cyklo- dopravy	0	0	0	0	0	0	0	0	0	3	X											
1.3.2: Podpora do zlepšení stavu veřejných prostranství	0	0	1	0	0	0	0	0	0	0	X											
1.3.3: Zajištění bezpečnosti obyvatel v obcích	0	0	0	0	0	0	0	0	0	0	0	X										
1.3.4: Zajištění kvalitní technické infrastruktury	0	0	0	0	0	3	0	0	0	0	0	0	1	X								
1.3.5: Zajištění adekvátní zdravotní a sociální péče v regionu	0	0	0	0	0	0	0	0	0	0	0	0	0	0	X							
1.3.6: Zajištění udržitelné a kvalitní občanské vybavenosti	0	0	0	0	0	0	0	0	0	0	0	1	0	3	0	X						
1.4.1: Podpora do rozvoje komunitní energetiky	1	0	0	0	0	0	0	0	0	0	0	0	0	0	0	0	X					
1.4.2: Podpora do zlepšení stavu krajinných struktur	0	0	0	0	0	0	0	2	2	0	0	0	0	0	0	0	0	X				
1.4.3: Podpora do zlepšení stavu zeleně v intravilánu	0	0	0	0	0	0	0	0	0	0	0	2	0	0	0	0	0	2	X			
1.4.4: Rozvoj nakládání s odpady a církulární ekonomika	0	0	0	0	0	0	0	0	0	0	0	0	0	0	0	0	0	0	0	X		
1.4.5 Podpora EVVO a VUR	0	1	0	0	0	0	0	0	0	0	0	0	0	0	0	0	3	3	3	3	X	

Pozn.: 0 = žádná vazba mezi opatřeními, 1 = slabá vazba, 2 = středně silná vazba, 3 = silná vazba

Silná vazba mezi opatřeními

Opatření 1.1.1: Podpora rozvoje komunitního a spolkového života v obcích a 1.1.5: Rozvíjení spolupráce a partnerství spolu vzájemně věcně i časově souvisí v rámci podporování spolkových a komunitních akcí. Realizací opatření vznikají synergické efekty.



Opatření 1.2.1: Podpora podnikání v regionu a 1.2.2: Rozvoj modernizace, automatizace a digitalizace v MSP spolu vzájemně věcně, finančně i časově souvisí a realizace jejich aktivit se navzájem doplňují. Realizací opatření vznikají synergické efekty.

Opatření 1.2.5: Rozvoj infrastruktury cestovního ruchu a turistiky a 1.3.1: Zajištění bezpečné a udržitelné dopravy včetně cyklo-dopravy spolu vzájemně věcně, finančně i územně souvisí. Aktivity směřované do rozvoje cyklo-dopravy budou využívány také pro rozvoj cestovního ruchu, nebo budou se budou navzájem doplňovat.

Opatření 1.3.4: Zajištění kvalitní technické infrastruktury a 1.2.1: Podpora podnikání v regionu jsou společně ve vzájemné vazbě především prostřednictvím rozvoje vysokorychlostního internetu, který umožní další rozvoj v podnicích. Realizací opatření vznikají synergické efekty.

Opatření 1.3.4: Zajištění kvalitní technické infrastruktury a 1.3.6: Zajištění udržitelné a kvalitní občanské vybavenosti spolu vzájemně věcně a územně souvisí, a to především v oblasti základní vybavenosti obcí (např. vysokorychlostní internet) s dopadem na stabilizaci obyvatel v regionu.

Opatření 1.4.5 Podpora EVVO a VUR a 1.4.1: Podpora do rozvoje komunitní energetiky spolu vzájemně věcně i časově souvisí. Opatření EVVO A VUR pozitivně ovlivňuje a rozvíjí aktivity z oblasti komunitní energetiky.

Opatření 1.4.5 Podpora EVVO a VUR a 1.4.2: Podpora do zlepšení stavu krajinných struktur spolu vzájemně věcně i časově souvisí. Opatření EVVO A VUR pozitivně ovlivňuje a rozvíjí aktivity vedoucí ke zlepšení stavu krajinných struktur.

Opatření 1.4.5 Podpora EVVO a VUR a 1.4.3: Podpora do zlepšení stavu zeleně v intravilánu spolu vzájemně věcně i časově souvisí. Opatření EVVO A VUR pozitivně ovlivňuje a rozvíjí aktivity vedoucí ke zlepšení stavu zeleně v intravilánu.

Opatření 1.4.5 Podpora EVVO a VUR a 1.4.4: Rozvoj nakládání s odpady a cirkulární ekonomika spolu vzájemně věcně i časově souvisí. Opatření EVVO A VUR pozitivně ovlivňuje a rozvíjí aktivity v oblasti nakládání s odpady a cirkulární ekonomikou.

Středně silná vazba mezi opatřeními

Opatření 1.2.2: Rozvoj modernizace, automatizace a digitalizace v MSP a 1.2.3: Rozvoj rostlinné a živočišné výroby a regionální produkce spolu vzájemně věcně, finančně i časově souvisí a realizace jejich aktivit se navzájem doplňují, a tím navyšují efekt daných opatření. Např. modernizace zvyšují potenciál dalšího rozvoje podniku.

Opatření 1.2.3: Rozvoj rostlinné a živočišné výroby a regionální produkce a 1.2.4: Podpora hospodaření v lesích včetně rozvoje infrastruktury spolu vzájemně věcně, finančně i časově souvisí. Obě opatření ovlivňují krajinnou strukturu s dopadem na její stav.

Opatření 1.2.5: Rozvoj infrastruktury cestovního ruchu a turistiky a 1.1.3: Podpora kulturních památek, muzeí a knihoven spolu vzájemně věcně, územně i časově souvisí. Investice směřované do podpory kulturních památek, muzeí navyšují potenciál v rozvoji cestovního ruchu v regionu.



Opatření 1.4.2: Podpora do zlepšení stavu krajinných struktur a 1.2.3: Rozvoj rostlinné a živočišné výroby a regionální produkce spolu vzájemně věcně a územně souvisí. Investice do rozvoje rostlinné výroby významně ovlivňují stav krajinných struktur.

Opatření 1.4.2: Podpora do zlepšení stavu krajinných struktur a 1.2.4: Podpora hospodaření v lesích včetně rozvoje infrastruktury spolu vzájemně věcně a územně souvisí. Investice do rozvoje hospodaření v lesích významně ovlivňují stav krajinných struktur.

Opatření 1.4.3: Podpora do zlepšení stavu zeleně v intravilánu a 1.3.2: Podpora do zlepšení stavu veřejných prostranství spolu vzájemně věcně, územně i finančně souvisí v rámci aktivit vedoucích do zlepšení stavu veřejných prostranství. Dochází zde také k zásahů do zeleně na veřejných prostranstvích, čímž mohou vznikat synergické efekty.

Opatření 1.4.3: Podpora do zlepšení stavu zeleně v intravilánu a 1.4.2: Podpora do zlepšení stavu krajinných struktur spolu vzájemně věcně, územně a časově souvisí, vývoj stavu prostředí v extravilánu ovlivňuje vývoj stavu prostředí v intravilánu a naopak. Prostřednictvím realizovaných opatření dochází např. ke zvyšování biodiverzity.

Slabá vazba mezi opatřeními

Opatření 1.2.4: Podpora hospodaření v lesích včetně rozvoje infrastruktury a 1.2.2: Rozvoj modernizace, automatizace a digitalizace v MSP spolu vzájemně věcně, finančně i časově souvisí a realizace jejich aktivit se navzájem doplňují, a tím navyšují efekt daných opatření. Např. modernizace zvyšují potenciál dalšího rozvoje podniku.

Opatření 1.3.2: Podpora do zlepšení stavu veřejných prostranství a 1.1.3: Podpora kulturních památek, muzeí a knihoven spolu vzájemně věcně, územně i časově souvisí. Investice do oprav a rozvoje kulturních památek a muzeí ovlivňují díky svému umístění také stav veřejných prostranství.

Opatření 1.3.4: Zajištění kvalitní technické infrastruktury a 1.3.3: Zajištění bezpečnosti obyvatel v obcích spolu vzájemně věcně, územně i časově souvisí. Prostřednictvím realizace aktivity vedoucí k rozvoji vysokorychlostního internetu ovlivňují i rozvoj např. varovných systémů před mimořádnými událostmi v obcích.

Opatření 1.3.6: Zajištění udržitelné a kvalitní občanské vybavenosti a 1.3.2: Podpora do zlepšení stavu veřejných prostranství spolu vzájemně věcně, územně i časově souvisí. Realizací opatření vznikají synergické efekty a navyšuje se potenciál stabilizace obyvatelstva.

Opatření 1.4.1: Podpora do rozvoje komunitní energetiky a 1.1.1: Podpora rozvoje komunitního a spolkového života v obcích vzájemně věcně, územně, finančně i časově souvisí. Díky komunitě v obcích mohou být realizovány aktivity do rozvoje komunitní energetiky, a naopak realizací opatření do rozvoje komunitní energetiky se navyšuje potenciál komunitní spolupráce v obcích.

Opatření 1.4.5 Podpora EVVO a VUR a 1.1.2: Podpora výchovy a vzdělávání vzájemně věcně, územně i časově souvisí. Environmentální výchova, vzdělávání a osvěta je součástí aktivit opatření Podpora výchovy a vzdělávání.

V rámci realizací opatření SCLLD nelze vyloučit vznik dalších vazeb mezi jednotlivými opatřeními SCLLD, které nejsou uvedeny výše.



3.4 Popis inovativních rysů strategie

MAS Regionu Poodří, jakožto nositel metody LEADER užívanou v rámci komunitně vedeného místního rozvoje, realizuje základní principy této metody. Jeden ze základních principů je zavádění inovativních a chytrých řešení, a proto je kladen důraz na implementaci inovací ve venkovském prostoru s dopadem na trvale udržitelný rozvoj.

Inovativní a chytrá řešení můžeme realizovat ve všech opatřeních SCLLD. K uplatňování těchto řešení dochází v opatřeních např.:

- 1.1.2: Podpora výchovy a vzdělávání (inovativní přístupy ve výuce, technologie)
- 1.1.5: Rozvíjení spolupráce a partnerství (přenos příkladů dobré praxe)
- 1.2.2: Rozvoj modernizace, automatizace a digitalizace v MSP (zavádění SMART řešení do podniků)
- 1.2.5: Rozvoj infrastruktury cestovního ruchu a turistiky (využívání aplikací pro cestovní ruch a turistiku)
- 1.3.3: Zajištění bezpečnosti obyvatel v obcích (technologie pro ohlášení upozornění na mimořádné situace)
- 1.3.4: Zajištění kvalitní technické infrastruktury (vysokorychlostní internet)
- 1.4.1: Podpora do rozvoje komunitní energetiky (OZE a jejich moderní technologie)
- 1.4.4: Rozvoj nakládání s odpady a cirkulární ekonomika (přístupy a technologie pro účely nakládání s odpady)

Inovativní a chytrá řešení budou v opatřeních SCLLD realizována v návaznosti na Inovační strategii České republiky 2019-2030.

Tabulka 7: Vazba opatření Strategického rámce SCLLD na Inovační strategii České republiky 2019–2030

Pilíř Inovační strategie ČR 2030	Opatření Strategického rámce SCLLD	Stručný popis návaznosti
Polytechnické vzdělávání	1.1.2: Podpora výchovy a vzdělávání 1.3.4: Zajištění kvalitní technické infrastruktury	V rámci realizace opatření SCLLD bude kladen důraz na např. kreativitu, badatelské přístupy, technickou představitost, logické a kritické myšlení, projektovou výuku zaměřenou na znalosti přírodních věd a matematiky a další přístupy v rámci M, ZŠ, SŠ. Dále lze nalézt návaznost na podporu v oblasti celoživotního vzdělávání a re-skillingu.
Digitální stát, výroba a služby	1.1.4: Podpora místních samospráv a svazků obcí 1.2.2: Rozvoj modernizace, automatizace a digitalizace v MSP 1.3.4: Zajištění kvalitní technické infrastruktury	V rámci realizace opatření SCLLD bude kladen důraz na např. zajištění online služeb pro občany a firmy, využívání digitálních nástrojů v podnikání, podporu optimalizace využívání zdrojů a ochrany životního prostředí, podpora principů Průmyslu 4.0



	1.4.1: Podpora do rozvoje komunitní energetiky 1.4.4: Rozvoj nakládání s odpady a cirkulární ekonomika	v energetice, v podnicích a službách.
Chytré investice	1.2.2: Rozvoj modernizace, automatizace a digitalizace v MSP 1.3.4: Zajištění kvalitní technické infrastruktury 1.4.1: Podpora do rozvoje komunitní energetiky 1.4.4: Rozvoj nakládání s odpady a cirkulární ekonomika	V rámci realizace opatření SCLLD bude kladen důraz na např. inovativní investice do podniků využívajících nových poznatků výzkumu a vývoje. Cílem je navýšit objem investic do nových technologií, zefektivnění produkce a perspektivních odvětví (např. energeticky úsporná řešení). Příležitosti realizovat investice využívající nové poznatky existují i v oblasti obnovitelných zdrojů energií a úspory energií.
Mobilita a stavební prostředí	1.3.1: Zajištění bezpečné a udržitelné dopravy včetně cyklo-dopravy 1.3.4: Zajištění kvalitní technické infrastruktury	V rámci realizace opatření SCLLD bude kladen důraz na např. využití chytré mobility pro přepravu osob (včetně osob s omezenou schopností pohybu a orientace) a věcí, podporu využívání vozidel na alternativní pohon (včetně budování sítě nabíjecích stanic) aj.



4. Implementační část

4.1 Popis řízení včetně řídicí a realizační struktury MAS

MAS Regionu Poodří, z.s. má v souladu s podmínkami pro standardizaci uvedenými v MP INRAP ustaveny tzv. povinné orgány, jejichž činnost a pravomoci jsou podrobně uvedeny ve Stanovách MAS Regionu Poodří, z. s. Dodržování standardů MAS je pro MAS závazné od okamžiku schválení žádosti o kontrolu dodržování standardů MAS (schválena dne 28.12.2020) pro programové období 2021–2027 podané prostřednictvím MS2014+.

MAS Regionu Poodří, z.s. je spolkem podle zákona č. 89/2012 Sb., občanský zákoník, v platném znění. Jde o místní partnerství tvořené fyzickými a právnickými osobami (členy) hájícími veřejné a soukromé socioekonomické zájmy působícími na území města a obcí, které vyslovily souhlas s působením MAS Regionu Poodří, z.s. na svém území.

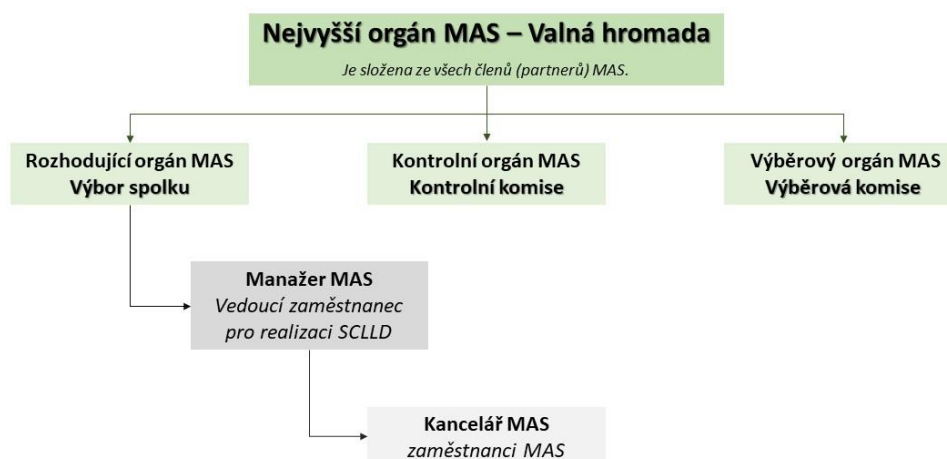
Účelem spolku je podpora udržitelného rozvoje naplňováním společných zájmů členů spolku, koordinací spolupráce veřejné správy, neziskového (občanského) sektoru a podnikatelské sféry nejen metodou komunitně vedeného místního rozvoje, ale i prostřednictvím vlastní činnosti a realizace rozvojových koncepcí a strategií v územní působnosti MAS Regionu Poodří, z.s.

Povinné orgány MAS (<https://www.mas.regionpoodri.cz/mas/organy-mas>):

- Valná hromada - nejvyšší orgán MAS
- Výbor spolku – rozhodovací orgán MAS
- Výběrová komise – výběrový orgán MAS
- Kontrolní komise – kontrolní orgán MAS

Obrázek 3: Organizační struktura MAS Regionu Poodří, z.s

Organizační struktura MAS Regionu Poodří, z.s.



Veškeré podrobnosti jsou uvedeny ve Stanovách MAS (<https://www.mas.regionpoodri.cz/mas/zakladni-dokumenty-mas>). Způsoby jednání



EVROPSKÁ UNIE
Evropský fond pro regionální rozvoj
Integrovaný regionální operační program



MINISTERSTVO
PRO MÍSTNÍ
ROZVOJ ČR

povinných orgánů MAS jsou upraveny příslušnými jednacími řády, které jsou (v aktuální i archivní verzi) zveřejněny na webu MAS: <https://www.mas.regionpoodri.cz/mas/zakladni-dokumenty-mas>.

MAS Regionu Poodří, z.s. má zřízenou kancelář MAS a má pověřeného zaměstnance na pozici vedoucího zaměstnance pro realizaci SCLLD, který je schválen rozhodovacím orgánem MAS, a zodpovídá za realizaci SCLLD.

Statutárním zástupcem MAS je předseda Výboru spolku MAS Regionu Poodří, z.s.

Kontakty na pracovníky a statutárního zástupce MAS jsou zveřejněny na webu MAS (<https://www.mas.regionpoodri.cz/mas/zamestnanci>).

Případná realizace jednotlivých programových rámců SCLLD se bude řídit příslušnou dokumentací zpracovanou dle požadavků příslušného ŘO.

4.2 Popis animačních aktivit

Animační aktivity zahrnují všechny činnosti MAS v rámci realizace SCLLD, které vedou k podpoře rozvoje území působnosti MAS. Podstatou animačních aktivit je oživovat venkov, podněcovat k činnosti a uvolňovat skrytý potenciál venkova. Smyslem MAS je svými činnostmi podněcovat zapojení co největšího množství subjektů do rozvoje daného regionu a násobit síly své a síly jiných. Svě činnosti MAS staví na metodě LEADER, která obsahuje 7 principů: přístup „zdola nahoru“, partnerství veřejných a soukromých subjektů, tvorba místní rozvojové strategie, integrované a vícesektorové akce, inovativnost v řešení problémů venkovského prostoru, síťování a výměna zkušeností mezi aktéry rozvoje, spolupráce v rámci společných projektů místních akčních skupin a rámci ČR, EU a dalších zemí.

Animace v rámci realizace SCLLD probíhají dle pravidel příslušných operačních programů. Jedná se zejména o informování o dotačních možnostech a vzdělávací akce pro žadatele (popř. příjemce) v rámci CLLD. Dále do animačních aktivit MAS patří dotační poradenství jako podpora pro získávání finančních zdrojů do území. Také činností, které jsou spojené se zvyšováním sociálního kapitálu území, uchování kulturního dědictví a posilování identity, jako jsou vzdělávací akce, osvěta a informování. Další aktivity jsou směřovány do podpory v oblasti inovací (např. podpora přenosu a sdílení inovačních projektů, příprava pilotních projektů, podpora vzniku nových produktů, služeb a řešení). MAS také uskutečňuje aktivity vedoucí k síťování a koordinaci místních aktérů (např. setkávání a propojování aktérů v území, koordinace činností v území, podpora využívání místních zdrojů), čímž dochází k zapojování místních komunit do rozvoje území. MAS také realizuje činnosti v oblasti přenosu svých znalostí a zkušeností mimo území působnosti MAS prostřednictvím spolupráce s dalšími subjekty na národní i mezinárodní úrovni (např. zapojení MAS do rozvojových sítí a sdílení zkušeností a znalostí MAS).

4.3 Popis spolupráce mezi MAS na národní a mezinárodní úrovni a přeshraniční spolupráce

Spolupráce a partnerství jsou vnímány jako jedny se základních činností MAS, prostřednictvím kterých se rozvíjí komunikace mezi jednotlivými aktéry v regionu i mimo něj s cílem síťování



subjektů, získání nových znalostí a zkušeností, propagace a prezentace MAS a území její působnosti.

Na národní úrovni je MAS Regionu Poodří členem Národní sítě MAS ČR a Krajské sítě MAS Moravskoslezského kraje. Také je členem Asociace regionálních značek ČR a nositelem regionální značky „MORAVSKÉ KRAVAŘSKO regionální produkt®“.

Na mezinárodní úrovni má MAS Regionu Poodří od roku 2007 uzavřenou partnerskou smlouvu s OZ Podpoľanie (MAS Podpoľanie) sídlící v Detve, SR. A v roce 2011 byla uzavřena „Trojdohoda“ o partnerství a spolupráci mezi maďarskou MAS 36 Jó Palóc se sídlem v Kazáre, slovenskou MAS Podpoľanie se sídlem v Detve a MAS Regionu Poodří se sídlem v Bartošovicích.

Spolupráci lze specifikovat jako zapojení MAS do rozvojových sítí, kde jsou prováděny činnosti MAS v rámci krajské sítě MAS MSK, Národní sítě MAS a Asociace regionálních značek ČR. Také zde dochází k propagaci činností MAS vůči širší veřejnosti a zapojení do projektů zlepšujících činnosti MAS, sdílení znalostí a zkušeností MAS, které jsou realizovány prostřednictvím prezentací na různých vzdělávacích a propagačních akcích, zpracování různých inspiračních materiálů, organizací vzdělávacích akcí a pořádání exkurzí po území působnosti MAS s ukázkou příkladů dobré praxe.

Za účelem získání nových znalostí a zkušeností MAS aktivně rozvíjí další spolupráci a partnerství se subjekty, a to především v oblastech společných témat (např. udržitelný život na venkově, inovativní řešení potřeb území, podpora rozvoje cestovního ruchu, regionální značení, udržitelnost přírodního a kulturního bohatství v území a další).

4.4 Popis monitoringu a evaluace strategie

MAS Regionu Poodří, z.s. bude provádět monitorovací a evaluační činnosti v souladu s metodickým pokynem pro využití integrovaných nástrojů v programovém období 2021–2027 a v souladu s doplňujícími metodickými instrukcemi Ministerstva pro místní rozvoj, odboru regionální politiky.

Pro sledování a vyhodnocování plnění jednotlivých opatření/fiche Akčního plánu jsou ze strany ŘO stanoveny povinné indikátory z NČI¹. Hodnoty těchto indikátorů jsou sledovány v monitorovacím systému.

4.4.1 Indikátory na úrovni strategického cíle Strategického rámce SCLLD

Na úrovni Strategického cíle SCLLD MAS Regionu Poodří byly definovány indikátory, které budou sloužit monitorovacím a evaluačním činnostem při kontrole naplňování strategie CLLD (viz tabulka 7). Definované indikátory byly stanoveny z běžných statistických údajů dostupných z ČSÚ.

¹ NČI – Národní číselník indikátorů



Tabulka 8: Indikátory na úrovni strategického cíle SCLLD

Strategický cíl SCLLD	Indikátor	Měrná jednotka	Výchozí hodnota (30.6.2020)	Cílová hodnota (31.12.2027)
1: Zajištění sociálně, ekonomicky a environmentálně vyspělého regionu venkovského charakteru s udržitelným rozvojem pro další generace	Počet obyvatel na území MAS	počet osob	68 828	69 000
	Podíl obyvatel v předproduktivním věku	%	16,3	17,0
	Počet ekonomických subjektů	počet subjektů	7 277	7 300
	Počet subjektů zaměřujících se na poskytování služeb v oblasti sociální a zdravotní péče	počet subjektů	121	130
	Počet subjektů zaměřujících se na vzdělávání	počet subjektů	167	168
	Počet subjektů zaměřujících se na poskytování ubytovacích, stravovacích služeb a pohostinství	počet subjektů	343	350
	Podíl nezaměstnaných osob	%	2,7	2,4
	Plocha zemědělské půdy	ha	41 204	41 204
	Koeficient ekologické stability	index	0,60	0,65



EVROPSKÁ UNIE
Evropský fond pro regionální rozvoj
Integrovaný regionální operační program



MINISTERSTVO
PRO MÍSTNÍ
ROZVOJ ČR

5. Čestné prohlášení

Čestné prohlášení statutárního zástupce MAS o pravdivosti údajů uvedených v žádosti o podporu strategie Komunitně vedeného místního rozvoje (Koncepční část) a rovněž o skutečnosti, že údaje uvedené v žádosti o podporu integrované strategie jsou shodné s údaji poskytnutými v rámci procesu kontroly dodržování standardů MAS.

V Bartošovicích, dne 4. srpna 2021.

.....
Statutární zástupce MAS Regionu Poodří, z.s.
MVDr. Kateřina Křenková