



# VÝROČNÍ ZPRÁVA 2021

## MAS REGIONU POODŘÍ, z.s.



Bartošovice 1, 742 54 Bartošovice  
+ 420 556 720 491, + 420 552 302 729  
[mas@regionpoodri.cz](mailto:mas@regionpoodri.cz)  
[www.mas.regionpoodri.cz](http://www.mas.regionpoodri.cz)

## Obsah

1. Základní údaje spolku .....	4
1.1. Vznik spolku.....	4
1.2. Vymezení území .....	4
2. Partneři spolku .....	6
2.1. Seznam partnerů spolku.....	6
2.2. Organizační struktura MAS Regionu Poodří.....	8
2.3. Orgány spolku.....	8
2.4. Jednání orgánů spolku MAS v roce 2021 .....	9
3. Strategie komunitně vedeného místního rozvoje pro období 2014 - 2020 .....	10
3.1. Realizace Strategie komunitně vedeného místního rozvoje „Poodří – přívětivý region“ v rámci IROP - SC 4.1 .....	10
3.2. Realizace projektu: „Podpora realizace strategie CLLD: Poodří – přívětivý region II“ v rámci IROP - SC 4.2 .....	12
4. Strategie CLLD na období 2021 - 2027 .....	12
5. Pracovní skupiny.....	13
5.1. Pracovní skupina EMI6 .....	13
5.2. Pracovní skupina ENVIRO .....	13
6. Členství MAS v jiných organizacích .....	14
6.1. Národní síť MAS ČR, z.s. ....	14
6.2. Krajská síť MAS Moravskoslezského kraje, z.s.....	14
6.3. Asociace regionálních značek, z.s. ....	14
7. Mezinárodní spolupráce.....	15
7.1. MAS Podpoľanie .....	15
7.2. MAS „36 Jó Palóc“.....	15
8. Propagace a prezentace spolku .....	15
9. Regionální značka „MORAVSKÉ KRAVAŘSKO regionální produkt®“ .....	17
10. Roční účetní uzávěrka .....	19

10.1	Výkaz zisků a ztrát.....	19
10.2	Rozvaha.....	19
11.	Zpráva o provedení auditu.....	20
11.1	Zpráva nezávislého auditora o ověření účetní závěrky .....	20
11.2	Zpráva auditora o provedení auditorského ověření dotace z projektu IROP.....	20

## 1. Základní údaje spolku

<b>Název:</b>	MAS Regionu Poodří, z.s.
<b>Sídlo:</b>	742 54 Bartošovice čp.1 – zámek
<b>IČ:</b>	26661578
<b>Webové stránky:</b>	<a href="http://www.mas.regionpoodri.cz">www.mas.regionpoodri.cz</a>
<b>E-mail:</b>	<a href="mailto:mas@regionpoodri.cz">mas@regionpoodri.cz</a>
<b>Telefon:</b>	556 720 491, 737 874 248

### 1.1. Vznik spolku

Místní akční skupina Regionu Poodří, jako občanské sdružení, vznikla v roce 2004 a to 20. dubna 2004 zapsáním do registru Ministerstva vnitra ČR. První aktivity sahají již do roku 2002, kdy svazek obcí Region Poodří zahájil komunikaci na svém území v intencích programu LEADER.

V souvislosti s platností nového Občanského zákoníku s účinností od 1. 1. 2014 byla právní forma sdružení nahrazena zapsaným spolkem. MAS Regionu Poodří předložila žádost o změnu právní formy a k datu 29. 7. 2014 se stala zapsaným spolkem s názvem MAS Regionu Poodří, z.s.

MAS Regionu Poodří, z.s. vznikla za účelem podpory udržitelného rozvoje území, naplňování společných zájmů členů spolku. Její funkcí je také koordinace spolupráce mezi veřejnou správou, neziskovým (občanským) sektorem a podnikatelskou sférou nejen metodou komunitně vedeného místního rozvoje (dále jen CLLD) a realizací rozvojové integrované strategie území.

### 1.2. Vymezení území

Území působnosti MAS Regionu Poodří sdružuje 39 obcí s 69 013 obyvateli (ČSÚ - ke dni 1.1.2021) a územím o rozloze 615 km<sup>2</sup>. Celé území spolku spadá do bývalého okresu Nový Jičín, Moravskoslezského kraje, v rámci NUTS II Moravskoslezsko.

Střední linií regionu prochází velkoplošné zvláště chráněné území - CHKO Poodří, které bylo vyhlášeno roku 1991 na základě potřeby ochrany mezinárodně cenných mokřadních biotopů, které se vytvořily v nivě řeky Odry. Území chráněné krajinné oblasti se rozpíná v katastrech 16 obcí MAS Regionu Poodří. Při severní hranici regionu se nachází přírodní park Oderské vrchy

vyhlášený v roce 1994, který se rozprostírá na území 22 obcí. Do jižní části regionu zasahuje národní geopark Podbeskydí, do kterého územně spadá 9 obcí.

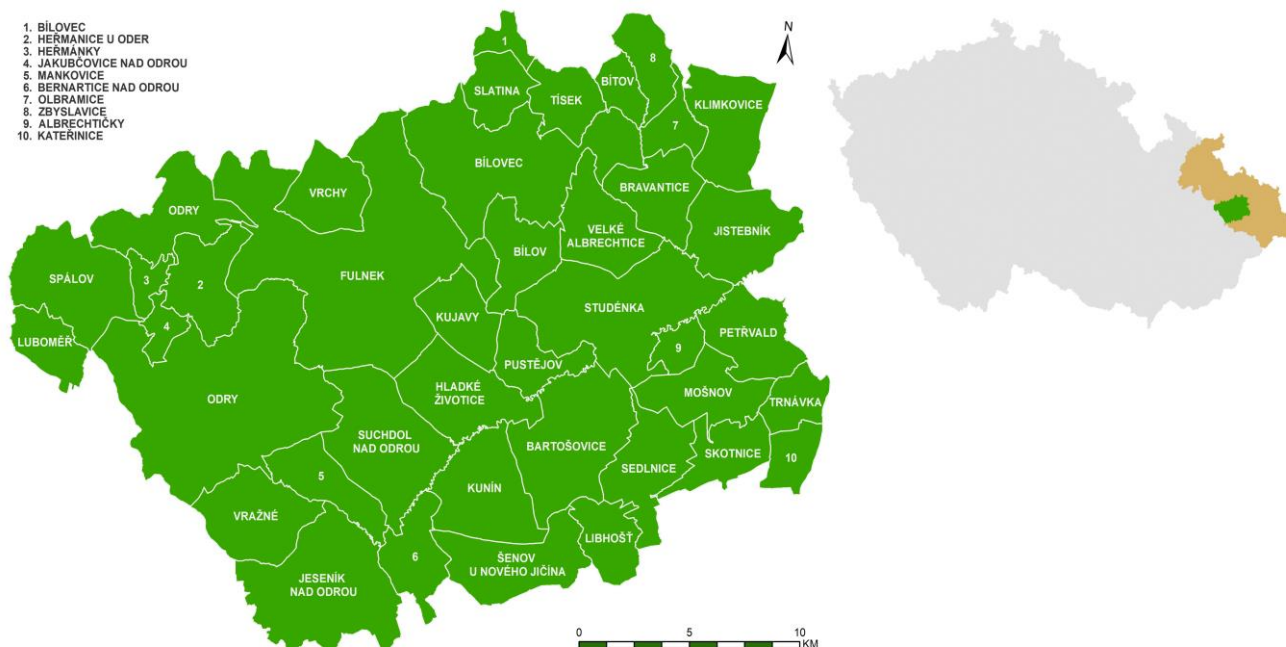
Vývoj hospodářství byl zde ovlivněn především přírodními podmínkami, díky nimž došlo v regionu k rozsáhlé zemědělské činnosti. Dále vedly územím také významné historické stezky. V současnosti je hospodářství ovlivněno hustou dopravní infrastrukturou, která dává příznivé podmínky pro vznik průmyslových zón.

Území MAS Regionu Poodří je zajímavé svým zachovalým přírodním charakterem a krajinným rázem s četnými kulturními památkami a místními tradicemi obyvatelstva.

### Obce MAS Regionu Poodří:

Albrechtický, Bartošovice, Bernartice nad Odrou, Bílov, Bílovec, Bítov, Bravantice, Fulnek, Heřmanice u Oder, Heřmánky, Hladké Životice, Jakubčovice nad Odrou, Jeseník nad Odrou, Jistebník, Kateřinice, Klimkovice, Kujavy, Kunín, Libhošť, Luboměř, Mankovice, Mošnov, Odry, Olbramice, Petřvald, Pustějov, Sedlnice, Skotnice, Slatina, Spálov, Studénka, Suchdol nad Odrou, Šenov u Nového Jičína, Tísek, Trnávka, Velké Albrechtice, Vražné, Vrchy a Zbyslavice.

Obrázek 1: Situační mapa území působnosti MAS Regionu Poodří (NUTS 2, NUTS 3)



(zdroj: vlastní)

## 2. Partneri spolku

### 2.1. Seznam partnerů spolku

MAS Regionu Poodří, z.s. v roce 2020 sdružovala 38 partnerů, z toho 3 dobrovolné svazky obcí (Region Poodří, Sdružení obcí Bílovecka, Mikroregion Odersko), 10 obcí, 11 podnikatelských subjektů a 14 nestátních neziskových organizací.

Tabulka 1: Přehled partnerů spolku

<i>Věřejný sektor</i>	<i>Neziskové organizace</i>	<i>Podnikatelské subjekty</i>
Obec Kateřinice	Spolek Bayerův odkaz	Agrosumak, a.s., Suchdol n/O
Obec Sedlnice	Spolek Mendel – přátelé obce Vražné, z.s.	Ing. Jaroslav Kubálek, Kunín
Obec Albrechtičky	ČSOP Bartošovice ZO	Jaroslav Lys, Kateřinice
Obec Skotnice	ČSOP Studénka ZO	Radek Matěj, Kateřinice
Městys Suchdol n/O	TJ Slavoj Jeseník n/O, z.s.	Ing. Oldřich Usvald, Pustějov
Obec Kunín	Československý zálesák Studénka	Zemspol Studénka a.s., Pustějov
Město Studénka	ZO ČSOP Jeseník n/O	LOCAL TV PLUS, s.r.o., Klimkovice
Obec Libhošť	SDH Vrchy	Araprim s.r.o., Odry
DSO Region Poodří	COMENIUS Fulnek, z.s.	Jiří Ševčík, Fulnek – Jerlochovice
Mikroregion Odersko	Domov Kateřinice o.p.s.	Lenka Dostálová, Petřvald
Sdružení obcí Bílovecka	Charita Odry	M. Toběrná – ekofarma Šťastná koza, V. Albrechtice
Město Fulnek	Spolek JK Cairo	
Obec Vrchy	Andělé Stromu života, p.s. Skrojek, z.s.	

(zdroj: vlastní)

### Zájmové skupiny:

V souvislosti s působením MAS v programovém období 2014 – 2020 musely místní akční skupiny v rámci Metodiky pro standardizaci místních akčních skupin v programovém období 2014-2020 změnit nejen Stanovy, ale také své orgány a další s tím související. Takovou změnou bylo vytvoření zájmových skupin. Partneri MAS tvoří zájmové skupiny, které jsou cíleně zaměřené na určitou problematiku Strategie komunitně vedeného místního rozvoje (SCLLD). Příslušnost k dané zájmové skupině definuje partner MAS podle své převažující činnosti.

Partner MAS může být příslušný pouze k jedné zájmové skupině. O vytvoření zájmových skupin (ZS 1 - 6) rozhoduje valná hromada jako nejvyšší orgán spolku.

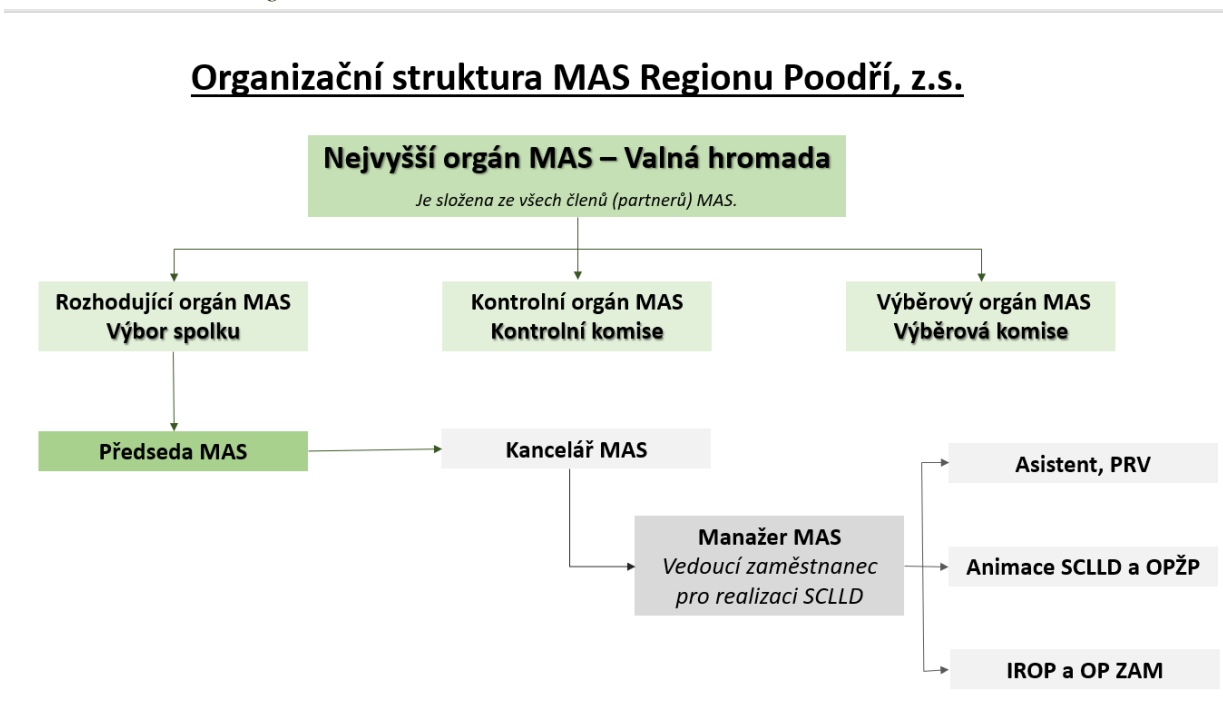
Tabulka 2: Přehled partnerů spolku dle zájmových skupin

<b>ZS 1</b> <i>Veřejná správa</i>	<b>ZS 2</b> <i>Sociální oblast a školství</i>	<b>ZS 3</b> <i>Spolkové, společenské a kulturní aktivity</i>
Obec Kateřinice	Domov Kateřinice o.p.s.	Spolek Bayerův odkaz
Obec Sedlnice	Charita Odry	Spolek Mendel – přátelé obce Vražné, z.s.
Obec Albrechtický	Spolek JK Cairo	TJ Slavoj Jeseník n/O z.s.
Obec Skotnice	Andělé stromu života p.s.	Československý zálesák Studénka
Městys Suchdol n/O		SDH Vrchy
Obec Kunín		COMENIUS Fulnek, z.s.
Město Studénka		Skrojek, z.s.
Obec Libhošť		
DSO Region Poodří		
Mikroregion Odersko		
SO Bílovecka		
Město Fulnek		
Obec Vrchy		
<b>ZS 4</b> <i>Zemědělství, lesnictví, potravinářství, rybářství</i>	<b>ZS 5</b> <i>Nezemědělská činnost nebo podnikání</i>	<b>ZS 6</b> <i>Životní prostředí</i>
Agrosumak, a.s.	Ing. Oldřich Usvald	ČSOP Bartošovice ZO
Ing. Jaroslav Kubálek	EDUCA TV o.p.s.	ČSOP Studénka ZO
Jaroslav Lys	Araprim s.r.o.	ZO ČSOP Jeseník n/O
Radek Matěj	Lenka Dostálová	
Zemspol Studénka a.s.		
Jiří Ševčík		
M. Toběrná – Ekofarma Šťastná koza		

(zdroj: vlastní)

## 2.2. Organizační struktura MAS Regionu Poodří

Obrázek 2: Struktura organizace MAS



(zdroj: vlastní)

## 2.3. Orgány spolku

**Valná hromada** je nejvyšším orgánem spolku, tvoří ji 36 partnerů MAS. Každý partner valné hromady má jeden rozhodující hlas. Partner může být zastoupen jiným partnerem na jednání v rámci dané zájmové skupiny na základě plné moci. Valná hromada je usnášeníschopná, je-li přítomná nadpoloviční většina partnerů spolku, přičemž veřejný sektor ani žádná ze zájmových skupin nepředstavuje více než 49 % hlasovacích práv. Rozhodnutí valné hromady je přijato, jestliže pro přijetí rozhodnutí hlasovala nadpoloviční většina přítomných členů.

**Výbor spolku** je výkonným orgánem spolku a rozhodovacím orgánem podle Standardů MAS, který je ze své činnosti odpovědný valné hromadě a naplňuje její rozhodnutí. Výbor spolku volí a odvolává z řad členů výboru předsedu a místopředsedu spolku. Veřejný sektor ani žádná ze zájmových skupin nepředstavuje více než 49 % hlasovacích práv.

**Výbor spolku:** DSO Region Poodří (MVDr. Kateřina Křenková), městys Suchdol nad Odrou (Ing. Richard Ehler), obec Kateřinice (Radek Novák), SO Bílovecka (Mgr. Renáta Mikolášová), Spolek MENDEL – přátelé obce Vražné, z.s. (Ing. Vladimír Nippert), Spolek Bayerův odkaz



(Ing. Karel Glogar), Radek Matěj (SHR – Kateřinice), Araprim s.r.o. (Ing. Eva Janošová), Lenka Dostálová (OSVČ – Petřvald).

**Kontrolní komise** je kontrolním a revizním orgánem spolku, zodpovídá se valné hromadě, které jednou ročně podává zprávu o své činnosti.

**Kontrolní komise:** ČSOP Bartošovice (Ing. Vladimír Petřvalský), Zemspol Studénka, a.s. (Ing. Petr Dostál), obec Skotnice (Mgr. Anna Mužná).

**Výběrová komise** je volena valnou hromadou na dobu 1 roku, má minimálně 9 členů, opakované zvolení je možné. Veřejný sektor ani žádná ze zájmových skupin nepředstavuje více než 49 % hlasovacích práv.

**Výběrová komise:** Obec Libhošť (Ing. Jiří Petrovský), Obec Sedlnice (Ing. Rostislav Recman), Obec Albrechticky (Ing. Eva Tripská), Obec Kunín (Dagmar Novosadová, DiS.), Obec Vrchy (Jiřina Pešlová), Město Studénka (Libor Slavík), Město Fulnek (Lucie Činčalová), Mikroregion Odersko (Ing. Libor Helis), Domov Kateřinice o.p.s. (Václav Podstavek), Charita Odry (Bc. Petr Kučerka), Spolek JK Cairo (Mgr. Eva Grygarová), Andělé Stromu života, p.s. (Martin Šimák), TJ Slavoj Jeseník n/O, z.s. (Libor Macháček), SDH Vrchy (Karel Pešl), Československý zálesák Studénka (Ing. Radim Silber), Comenius Fulnek, z.s. (Bc. Pavlína Ambrosch), Skrojek, z.s. (Mgr. Eva Arnošt), Agrosamak, a.s. (Ing. Petr Fichbauer), FO – zahradnictví Kunín (Ing. Jaroslav Kubálek), FO – SHR Kateřinice (Jaroslav Lys), FO – SHR Fulnek (Jiří Ševčík), M. Toběrná – Ekofarma Šťastná koze (Tomáš Toběrný), FO - podnikající (Ing. Oldřich Usvald), ZO ČSOP Jeseník n/O (Ing. Jana Kelarová), ZO ČSOP Studénka (Mgr. Magda Cihlářová Zapletalová).

## **2.4. Jednání orgánů spolku MAS v roce 2021**

### **Valná hromada:**

22. 6. 2021 – rozpočet MAS RP na rok 2021, zpráva o hospodaření spolku za rok 2020, zpráva auditora za rok 2020 (ověření účetní závěrka a dotace z IROP), výroční zpráva MAS Regionu Poodří, z.s. za rok 2020, realizace Strategie CLLD MAS RP v roce 2021, příprava Strategie CLLD pro programové období 2021 – 2027, Koncepční část Strategie CLLD pro programové období 2021 – 2027, zpráva kontrolní komise, různé.

## **Výbor spolku:**

*Per-rollam:* 28. 1. 2021 – schvalování členů hodnotící komise v rámci IROP.

*Per-rollam:* 16. 3. 2021 – výběr projektů v rámci 14. výzvy MAS Regionu Poodří – IROP – Udržitelná doprava a 15. výzvy MAS Regionu Poodří – IROP – Péče o znevýhodněné skupiny obyvatel.

18. 6. 2021 – zpráva auditora za rok 2020 (ověření účetní závěrky a dotace z IROP), výroční zpráva MAS Regionu Poodří, z.s. za rok 2020, zpráva o hospodaření spolku za rok 2020, rozpočet MAS RP na rok 2021, realizace Strategie CLLD MAS RP v roce 2021, příprava Strategie CLLD pro programové období 2021–2027, Koncepční část Strategie CLLD pro programové období 2021-2027, různé.

*Per-rollam:* 16. 7. 2021 – schválení modifikace 14. výzvy MAS RP – IROP – Zajištění bezpečné a udržitelné dopravy.

*Per-rollam:* 21. 7. 2021 – schválení Koncepční části SCLLD MAS RP na období 2021 – 2027.

*Per-rollam:* 24. 8. 2021 – schválení 16. výzvy MAS RP – IROP – Péče o znevýhodněné skupiny obyvatel.

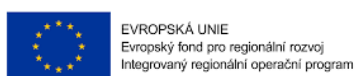
*Per-rollam:* 15. 10. 2021 – schválení kontrolních listů 16. výzvy MAS RP – IROP – Péče o znevýhodněné skupiny obyvatel.

## **Kontrolní komise:**

22. 6. 2021 – rozbor hospodaření MAS RP za rok 2020, inventarizace majetku a závazků ke dni 31. 12. 2020, audit za rok 2020, výroční zpráva za rok 2020.

## **3. Strategie komunitně vedeného místního rozvoje pro období 2014 - 2020**

### **3.1. Realizace Strategie komunitně vedeného místního rozvoje „Poodří – přívětivý region“ v rámci IROP - SC 4.1**



MINISTERSTVO  
PRO MÍSTNÍ  
ROZVOJ ČR

MAS Regionu Poodří, jako nositel integrovaného nástroje, realizuje v programovém období 2014 – 2020

aktivitu v rámci všech čtyř operačních programů umožňující komunitně vedený místní rozvoj (CLLD) dle své schválené integrované strategie „Poodří – přívětivý region“: **Integrovaný**

**regionální operační program – IROP, Program rozvoje venkova – PRV, Operační program Zaměstnanost – OPZ, Operační program Životní prostředí – OPŽP.**

Tabulka 3: Přehled celkových alokací pro jednotlivé opatření/fiche

OP	Opatření/fiche	Alokace v tis. Kč
IROP	Podpora výchovy a vzdělávání	13 764,14
	Péče o znevýhodněné skupiny obyvatel	22 940,23
	Podpora sociální ekonomiky	4 588,04
	Obnova památek a významných objektů	0,00
	Bezpečná a udržitelná doprava	45 880,45
	<b>Celkem</b>	<b>91 760,91</b>
OPZ	Podpora výchovy a vzdělávání	2 896,40
	Péče o znevýhodněné skupiny obyvatel	6 516,90
	Podpora sociální ekonomiky	3 620,50
	Podpora zaměstnanosti a zaměstnatelnosti na území MAS	1 448,20
	<b>Celkem</b>	<b>14 482,00</b>
PRV	Podpora rozvoje rostlinné a živočišné výroby v zemědělských podnicích	16 096,52
	Podpora regionální produkce	5 511,20
	Podpora rozvoje nezemědělských činností	7 785,32
	Podpora lesnických podniků a hospodaření v lesích	1 813,12
	Podpora spolupráce podnikatelských subjektů	1 363,50
	Podpora spolupráce v rámci krátkých dodavatelských řetězců	0,00
	Rozvoj spolupráce	553,00
	Zlepšení základní vybavenosti obcí	5 371,62
	<b>Navýšení alokace ke dni 15.7. 2021 s úpravou PR PRV v roce 2022</b>	<b>10 148,10</b>
	<b>Celkem</b>	<b>68 338,14</b>
OPŽP	Údržba krajiny vč. výsadby a údržby zeleně	9 521,45
	Zakládání a obnova funkčních krajinných prvků a struktur	4 000,00
	Zlepšení vodního režimu v krajině a ochrana půdy	3 500,00
	Podpora realizace sídelní zeleně	2 500,00
	<b>Celkem</b>	<b>19 521,45</b>
<b>Celkem</b>	<b>164 258,65</b>	

(zdroj: vlastní)

Tabulka 4: Přehled vyhlášených výzev v roce 2021 z IROP

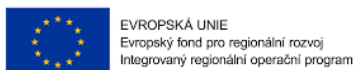
Název výzvy	Datum zahájení příjmu ŽoP	Datum ukončení příjmu ŽoP	Datum semináře pro žadatele	Finanční alokace v Kč
<b>16. Péče o znevýhodněné skupiny obyvatel</b>	3.9.2021	18.10.2021	20.9.2021	1 101 922,44

(zdroj: vlastní)

### Operační program VVV – Šablony I, II a III:

MAS Regionu Poodří i nadále poskytuje metodickou a poradní pomoc žadatelům a příjemcům podpory během všech fází realizace jejich projektových záměrů.

### 3.2. Realizace projektu: „Podpora realizace strategie CLLD: Poodří – přívětivý region II“ v rámci IROP - SC 4.2



MINISTERSTVO  
PRO MÍSTNÍ  
ROZVOJ ČR

Zahájení realizace projektu: 1.12.2019

Ukončení realizace projektu: 23.12.2023

**Podpořeny jsou pouze aktivity vedoucí k naplňování Strategie CLLD.**

## 4. Strategie CLLD na období 2021 - 2027

Dne 25.8.2021 byla MAS Regionu Poodří, z.s. schválena ze strany ŘO Ministerstva pro místní rozvoj - ORP Koncepční část strategie CLLD na období 2021-2027.

### Vize „Poodří – dynamický region“

Území působnosti MAS Regionu Poodří se rozprostírá v regionu s osobitým krajinným rázem, jejichž hlavní osu tvoří meandrující řeka Odra. A právě tak jako je dynamická řeka Odra je i dynamický náš region Poodří, který stejně tak přijímá nové výzvy, nebojí se překážek a směřuje k udržitelnému rozvoji svého území.

Region Poodří je místem, jehož obyvatelé žijí spokojeně, protože jsou naplňovány všechny jejich potřeby. Obyvatelé žijí v obcích s plnou občanskou vybaveností, s širokou nabídkou služeb a kvalitní infrastrukturou a ve zdravém životním prostředí. Region je oblastí se stabilní, konkurenceschopnou a diverzifikovanou ekonomikou, ve které se snoubí inovativní a chytrá řešení s tradičními procesy. Poodří je regionem, jež svým obyvatelům nabízí široké uplatnění

na trhu práce, ale také aktivní i pasivní rekreační vyžití. V dynamické regionu Poodří je stabilní populace obyvatelstva s vysokým lidským a sociálním kapitálem.

Celou Koncepční část SCLLD naleznete pod odkazem:

<https://www.mas.regionpoodri.cz/obdobi-2021-2027/strategie-clld-21/1286-koncepcni-cast-sclld-mas-regionu-poodri-na-obdobi-2021-2027/file>

## 5. Pracovní skupiny

### 5.1. Pracovní skupina EMI6

MAS Regionu Poodří byla také v roce 2019 členem pracovní skupiny EMI6, která je založena na spolupráci v rámci „MPI 6“, tj. spolupráci 6 MAS: Partnerství Moštěnka, o.p.s., MAS Moravská cesta, z.s., MAS Moravská brána, z.s., MAS Vizovicko a Slušovicko, o.p.s., Střední Haná, o.p.s. a MAS Regionu Poodří, z.s. Tato spolupráce souvisí s dosavadní zkušeností dlouhodobé spolupráce. Je zaměřena na zkušenosti s realizací SCLLD jednotlivých MAS v programovém období 2014 – 2020, na výměnu zkušeností a na seznámení s příklady dobré praxe.



### 5.2. Pracovní skupina ENVIRO

MAS Regionu Poodří se také připojila k pracovní skupině ENVIRO, která je jednou z PS Národní sítě MAS ČR. Její hlavní cíle a činnosti jsou navrhování seznamu aktivit realizovaných prostřednictvím LEADER/CLLD v oblasti životního prostředí, vyjednávání, monitoring a hodnocení. Dále také komunikace dovnitř MAS, vyhledávání příkladů dobré praxe, nových východisek oblasti životního prostředí atd.

## 6. Členství MAS v jiných organizacích

### 6.1. Národní síť MAS ČR, z.s.



Národní síť Místních akčních skupin České republiky, z. s. je společenstvím sdružující organizačně samostatné právnické osoby – místní akční skupiny – pracující formou komunitně vedeného místního rozvoje – metody LEADER ve prospěch venkova na území České republiky. Národní síť MAS vznikla neformálně na I. národní konferenci o venkovu v Teplé u Mariánských Lázní v roce 2005 jako Národní síť rozvoje venkova (NSRV). Na začátku roku 2007 vzniklo občanské sdružení a v dubnu 2007 se uskutečnila ustavující konference NS MAS ČR. V roce 2014 NS MAS ČR upravila právní subjektivitu - Národní síť MAS ČR, z.s.

### 6.2. Krajská síť MAS Moravskoslezského kraje, z.s.



V roce 2008 se realizovala neformální spolupráce existujících místních akčních skupin v Moravskoslezském kraji. V současné době má krajské sdružení, zapsaný spolek, celkem 12 členů: MAS Pobeskydí, MAS Regionu Poodří, MAS Opavsko, MAS Hlučínsko, Rýmařovsko o.p.s., MAS Hrubý Jeseník, MAS Krnovsko, MAS Slezská brána, MAS Bohumínsko, MAS Frýdlansko – Beskydy, MAS Jablunkovsko a MAS Laško. Jednou měsíčně probíhá pravidelné krajské setkání, na kterém dochází k vzájemné výměně zkušeností, příkladů dobré praxe a prezentaci aktualit ze zájmových oblastí.

### 6.3. Asociace regionálních značek, z.s.



Pod Asociací regionálních značek se od roku 2004 sdružilo již 27 regionů. MAS Regionu Poodří je do tohoto systému zapojena jako regionální koordinátor pro značku „MORAVSKÉ KRAVAŘSKO regionální produkt®“. Hlavním cílem regionálního značení je zviditelnit jednotlivé regiony a upozornit na zajímavé produkty, služby, či zážitky, které zde vznikají. Regionální značka zaručuje vedle jejich kvality a šetrnosti k přírodě také jejich původ produktů a vazbu na určité výjimečné území.

## 7. Mezinárodní spolupráce

### 7.1. MAS Podpoľanie



Místní akční skupina Podpoľanie sdružuje celkem 19 obcí, obce jsou zároveň součástí mikroregionu Podpoľanie. Jedná se o podhorskou oblast v území stratovulkánu Poľana (1 458 m n.m.), který se řadí mezi největší vyhaslé sopky v Evropě. Území okolo Poľany bylo vyhlášené za CHKO Poľana a zařazené do sítě světových biosférických rezervací UNESCO.

V roce 2019 se zástupci MAS Podpoľanie zúčastnili naší jarní akce „Otevírání Poodří a pooderské koštování“ a také ji podpořili o prezentaci a prodej svých regionálních produktů.

### 7.2. MAS „36 Jó Palóc“



Místní akční skupina "36 Jó Palóc" vznikla v roce 2005 v rámci programu LEADER+. Původní název MAS byl "8 Palóc" a sdružovala 14 obcí. V roce 2007 se rozšířilo působení MAS na území 36 obcí v mikroregionech Salgótarján a Bátortereny. Území se nachází na severu Maďarska, při hranici se Slovenskou republikou. V současnosti má MAS 80 členů – z toho 23 občanských sdružení, 35 samospráv, 20 podnikatelských subjektů a 2 fyzické osoby.

## 8. Propagace a prezentace spolku

### „Zemědělství v Poodří 2021“

Již 7. ročník kulturní akce Zemědělství v Poodří se uskutečnil opět dne 28. září 2021, v den české státnosti - sv. Václava na návsi obce Bartošovice. Jak samotný název napovídá, akce se zaměřuje na venkovskou a zemědělskou tematiku, proto zde nesměla chybět zemědělská technika, hospodářská zvířata, jarmark, řemesla a mnoho dalšího. Tuto akci organizuje zapsaný spolek MAS Regionu Poodří ve spolupráci s obcí Bartošovice za pomoci finančního grantu z Moravskoslezského kraje.

Pro návštěvníky byl připraven bohatý hlavní program jako výstava zemědělské techniky, výstava hospodářských zvířat, jarmark produktů s regionální značkou MORAVSKÉ KRAVAŘSKO regionální produkt<sup>®</sup>, ukázka řemesel, prezentace a prodej zemědělských produktů, ale také celodenní zábava a soutěže pro děti. MAS Regionu Poodří se prezentovala a propagovala svou činnost na území působnosti.

V jarmarečních stáncích se prezentovala regionální značka „MORAVSKÉ KRAVAŘSKO regionální produkt<sup>®</sup>“, a to: Lenka Dostálová – Dekorační a užitkové předměty vyrobené technikou Patchwork, , Hana Prokl Ličková (Farma Lička) – Bedýnky z Poodří, Lumír Kuchařík – Užitkové a dekorační výrobky z vlny, Manželé Gilarovi – Gilarovic perníčky, Skotnické husičky a Příborské šifle, Manželé Grellovi – farmářské produkty z ovoce a bylin a Zelenina v nálevu a zeleninové směsi, Jesenická kyselka – Jesenický pramen a Andrea Burgetova s Moravskými bramborovými lupínky.

Řemesla zastupovala Dílna U slunce manželů Kuchaříkových z Jeseníku nad Odrou, kde si všichni mohli vyzkoušet různé metody zpracovávání ovčí vlny. Také se prezentovali mladí Včelařiči z Bartošovic, kteří kromě prodeje produktů ze včelího vosku a medu seznamovali návštěvníky s chovem včel. Se svou nabídkou studijních oborů se prezentovala Střední škola technická a zemědělská z Nového Jičína. Další aktivity pro děti všech věkových kategorií připravil spolek Skrojek ze Skotnice. Děti se také mohly vydovádět ve skákací atrakci farma.

Hlavním programem akce bylo představení moderní zemědělské techniky. Firma AGROSUMAK a.s. ze Suchdolu nad Odrou přivezla na akci živá zvířata ze svého chovu skotu. Představil se Český svaz chovatelů ze Studénky, který si připravil ukázkou svého malého hospodářského zvířectva a prezentaci své činnosti. Ukázkou pasení ovcí a indických běžců pomocí ovčáckých psů představil spolu se svými kolegy pan Radek Polášek z Občanské společnosti.

Projekt Pohádkové Poodří prezentoval Destinační management turistické oblasti Poodří - Moravské Kravařsko, o.p.s. Svým nezaměnitelným repertoárem bavila návštěvníky po celý den country kapela „Gdo zrovna může“ ze Suchdolu nad Odrou. Otevřeno pro návštěvníky měla Záchraná stanice a návštěvnické středisko Dům přírody Poodří, jehož provozovatelem je ZO ČSOP Nový Jičín, která se zabývá nejen záchranou a léčbou volně žijících živočichů, ale také ekologickou výchovou a osvětou.

#### **Propagace a prezentace MAS na dalších akcích:**

- „30 let farmy Lička“ – 19.6.2021 na farmě Lička v Sedlnicích
- Podzimní pooderské rybářské slavnosti – 30.10.2021 v Bartošovicích
- Spoluorganizace „Cyklosemináře“ - 16.11.2021 v Jeseníku nad Odrou



## 9. Regionální značka „MORAVSKÉ KRAVAŘSKO regionální produkt®“



V roce 2021 MAS Regionu Poodří, z.s. vyhlásila dvě výzvy pro certifikaci regionální značky, 10. výzvu k předkládání žádostí o certifikaci ubytovacích a stravovacích služeb a 13. výzvu k certifikaci výrobků, zemědělských a přírodních produktů. Termín pro předkládání žádostí o udělení značky či její obnovu byl vypsán od 15. února do 30. března 2021. V tomto řádném termínu bylo přijato 6 žádostí o udělení a 23 žádostí o obnovené udělení regionální značky.

Dne 23. dubna 2020 se uskutečnilo zasedání certifikační komise pro značku „MORAVSKÉ KRAVAŘSKO regionální produkt®“, které tradičně proběhlo na zámku v Bartošovicích. U všech žádostí komise posuzovala, zdali splňují základní kritéria, mezi která patří: místní původ produktu, jeho kvalita, šetrnost k životnímu prostředí a jedinečnost ve vztahu k regionu. Certifikát je udělován na dva roky, poté může držitel certifikátu požádat o prodloužení formou žádosti o obnovené udělení značky. Certifikační komise schválila žádosti o udělení regionální značky pěti žadatelům. A dále schválila obnovení certifikátu dvaceti třem žadatelům, kterým v roce 2021 skončila platnost certifikátu regionální značky pro výrobky, zemědělské a přírodní produkty.

Novými držiteli certifikátů pro regionální značku „MORAVSKÉ KRAVAŘSKO regionální produkt®“ jsou: Matěj Makový - Ručně vyráběné kožené výrobky, ZO ČZS Klimkovic – město - Klimkovický mošt, Ing. Viktor Holaň – Uzené ryby ze Sedlnic, Kyselka Jeseník nad Odrou s.r.o. – Bylinkové sirupy a Miloslav Chytil - Chalupa Pod Mateřidouškou (služba).

Tabulka 5: Přehled produktů s regionální značkou „MORAVSKÉ KRAVAŘSKO regionální produkt®“ v roce 2021

Název držitele certifikátu	Název produktu
Eva Gilarová	Gilarovic perníčky
Luboš Gilar	Příborská šifle
Gurmán Sedlnice s.r.o.	Uzenářské výrobky ze Sedlnic
Miroslav Křenovský	Včelí med z Jeseníku nad Odrou
DENAS spol. s r.o.	Oderský kapr
Lumír Kuchařík	Užitkové a dekorační předměty z vlny
Petr Zlámalík	Umělecké kovářské a zámečnické výrobky
Lenka Dostálová	Dekorační a užitkové předměty vyrobené technikou patchworku
Lukáš Kraus	Kovářské a uměleckořemeslné výrobky

Markéta Toběrná	Faremní mléčné výrobky a mléko
Ing. Petr Klečka	Bartošovické brambory
Pekařství Fojtík, s.r.o.	Oderáček, chléb pšenično-žitný
Zdenka Ohnheiserová	Šperky z mědi, minerálů a skla
Zdenka Ohnheiserová	Drátování a dekorace z černého drátu
Miroslav Šústek	Dřevěné šperky
Ludmila Drozdková	Ručně vyráběná blahopřání menších klasických velikostí
Ing. Petr Klečka	Bartošovická cibule
Pavel Grell	Zelenina v nálevu a zeleninové směsi
Luboš Gilar	Skotnické husičky
Kyselka Jeseník nad Odrou s.r.o.	Pramenitá voda Jesenický pramen
Andrea Burgetová	Moravské bramborové lupínky
Petra Foltýnová	Klimkovické oplatky (lázeňské)
Ing. Hana Jakešová, CSc.	Osiva vlastních odrůd jetelovin a píceňích a travníkových trav
Petra Foltýnová	Klimkovický perník
Pavel Grell	Farmářské produkty z ovoce a bylin
Farma Lička - Hana Prokl Ličková	Bedýnky z Poodří
Vendula Jarošová	Květový med z Oderských vrchů
Michaela Pěčková Kamasová	Řezané květiny a bylinky z Poodří
Matěj Makový	Ručně vyráběné kožené výrobky
ZO ČZS Klimkovice – město	Klimkovický mošt
Ing. Viktor Holaň	Uzené ryby ze Sedlnic
Kyselka Jeseník nad Odrou s.r.o.	Bylinkové sirupy

(zdroj: vlastní)

Tabulka 6: Přehled služeb s regionální značkou „MORAVSKÉ KRAVAŘSKO regionální produkt®“ v roce 2021

Název držitele certifikátu	Název služby
Obec Bartošovice	Penzion na zámku
Vade Mecum Bohemiae, s.r.o.	Vodní mlýn Wesselsky
Miloslav Chytil	Chalupa Pod Mateřidouškou

(zdroj: vlastní)

## 10. Roční účetní uzávěrka

### 10.1 Výkaz zisků a ztrát

Výkaz zisků a ztráty je základním účetním výkazem. Obsahuje přehled nákladů a výnosů účetní jednotky v přehledném členění dle jednotlivých činností. Rozdíl nákladů a výnosů představuje výsledek hospodaření.

#### Výkaz zisků a ztrát

Náklady v Kč	
Spotřeba materiálu, energie a ostatních neskladovaných dodávek	40 926,40
Prodané zboží	12 800,00
Náklady na cestovné	33 771,00
Náklady na reprezentaci	1 371,00
Ostatní služby	236 277,19
Mzdové náklady	1 655 878,00
Zákonné sociální pojištění	552 646,00
Zákonné sociální náklady	6 986,00
Daně a poplatky	5,14
Jiné ostatní náklady	16 085,00
Poskytnuté členské příspěvky a příspěvky zúct. mezi org. složkami	30 000,00
<b>Náklady celkem</b>	<b>2 586 745,73</b>

Výnosy v Kč	
Provozní dotace	2 326 044,88
Přijaté členské příspěvky	706 210,00
Tržby za vlastní výkony a za zboží	32 800,00
Jiné ostatní výnosy	27,07
<b>Výnosy celkem</b>	<b>3 065 081,95</b>

<b>Hospodářský výsledek</b>	<b>478 336,22</b>
-----------------------------	-------------------

### 10.2 Rozvaha

Aktiva v Kč	Stav k 1. 1. 2021	Stav k 31. 12. 2021
<b>A. Dlouhodobý majetek celkem</b>	<b>0,00</b>	<b>0,00</b>
<i>I. Dlouhodobý nehmotný majetek</i>	8 925,00	8 925,00
<i>II. Dlouhodobý hmotný majetek</i>	582 204,00	582 204,00
<i>IV. Oprávky k dlouhodobému majetku celkem</i>	- 591 129,00	- 591 129,00

<b>B. Krátkodobý majetek celkem</b>	<b>5 318 556,48</b>	<b>7 921 839,05</b>
<i>II. Pohledávky celkem</i>	736 300,50	2 539 561,16
<i>III. Krátkodobý finanční majetek</i>	4 577 468,98	5 377 490,89
<i>IV. Jiná aktiva</i>	4 787,00	4 787,00
<b>AKTIVA CELKEM</b>	<b>5 318 556,48</b>	<b>7 921 839,05</b>

<b>Pasiva v Kč</b>	<b>Stav k 1. 1. 2021</b>	<b>Stav k 31. 12. 2021</b>
<b>A. Vlastní zdroje celkem</b>	<b>5 140 634,86</b>	<b>5 618 971,08</b>
<i>I. Jmění celkem</i>	1 984 766,00	1 984 766,00
<i>II. Výsledek hospodaření celkem</i>	3 155 868,86	3 634 205,08
<b>B. Cizí zdroje celkem</b>	<b>177 921,62</b>	<b>2 302 867,97</b>
<i>III. Krátkodobé závazky celkem</i>	177 921,62	2 302 867,97
<b>PASIVA CELKEM</b>	<b>5 318 556,48</b>	<b>7 921 839,05</b>

## 11. Zpráva o provedení auditu

### 11.1 Zpráva nezávislého auditora o ověření účetní závěrky

Podle našeho názoru účetní závěrka podává věrný a poctivý obraz aktiv a pasiv k 31.12.2021 a nákladů a výnosů a výsledků jejího hospodaření za rok končící 31.12.2021 v souladu s českými účetními předpisy.

### 11.2 Zpráva auditora o provedení auditorského ověření dotace z projektu IROP

Podle našeho názoru ve všech významných (materiálních) oblastech:

- 1) Ověřili jsme, že finanční prostředky nebyly využity na ostatní činnost a projekty MAS a její organizace.
- 2) Ověřili jsme, že výdaje MAS byly zaúčtovány v souladu s českými účetními předpisy a vykázány v oddělené účetní evidenci.
- 3) Ověřili jsme, že zakázky byly zadány v souladu s právním aktem a se zákonem č. 134/2016 Sb., o zadávání veřejných zakázek.

-----

*Výroční zprávu vypracoval:*

Pavla Bělehrádková, manažer SCLLD a účetní MAS Regionu Poodří, z.s.

Ing. Sandra Genčiová, MBA, pracovník animace a OPŽP

Alžběta Maléřová, pracovník IROP a OPZ

Dne: 8. 4. 2022

Schváleno valnou hromadou dne: 28.4.2022

.....

MVDr. Kateřina Křenková  
předsedkyně MAS Regionu Poodří, z.s.